



**ROZWÓJ
POLSKI WSCHODNIEJ**
NARODOWA STRATEGIA SPÓJNOŚCI



**MINISTERSTWO
ROZWOJU
REGIONALNEGO**

UNIA EUROPEJSKA
EUROPEJSKI FUNDUSZ
ROZWOJU REGIONALNEGO



System kontroli
w ramach Programu Operacyjnego
Rozwój Polski Wschodniej 2007-2013
(załącznik do Instrukcji Wykonawczych
IZ PO RPW i IP PO RPW)

październik 2011 r.

Spis treści

1. Podstawa prawna.....	4
2. Zakres regulacji	4
3. Stosowane skróty i terminy	5
4. Ogólne warunki kontroli	7
5. Podział zadań w zakresie czynności kontrolnych pomiędzy IZ PO RPW i IP PO RPW ..	8
6. Kontrola dokonywana przez IZ PO RPW	9
6.1 Kontrola systemu (systemowa)	9
6.1.1 Kontrola dokumentacji	12
6.1.2 Kontrola na miejscu.....	12
6.2 Kontrola Poświadczenia i deklaracji wydatków od IP PO RPW do IZ PO RPW	12
6.3 Weryfikacja wydatków poniesionych przez IP PO RPW w ramach Pomocy Technicznej	13
6.5 Pozostałe kontrole przeprowadzane przez IZ PO RPW	14
7. Kontrola realizowana przez IP PO RPW	15
7.1 Warunki ogólne	15
7.2 Weryfikacja wniosków beneficjenta o płatność przez IP PO RPW	16
7.3 Kontrola projektów na miejscu	17
7.4 Metodologia doboru próby	19
8. Kontrole krzyżowe	20
9. Kontrole przeprowadzane przez Urząd Zamówień Publicznych	21
10. Roczny Plan Kontroli PO RPW	22
10.1 Opis uwarunkowań prowadzenia procesu kontroli w danym roku	23
10.2 Układ chronologiczny i tematyczny kontroli systemu w ciągu roku	24
10.3 Założenia co do warunków kontroli projektów w PO RPW w danym	24
roku.....	24
10.4 Realizacja Roczego Planu Kontroli IP PO RPW na dany rok przez IP	25
PO RPW	25
10.5 Zmiany Roczego Planu Kontroli IP PO RPW na dany rok.....	25
11. Etapy przygotowania i prowadzenia kontroli.....	25
11.1 Etapy kontroli	25
11.2 Zaplanowanie czynności kontrolnych	26
11.2.1 Pismo informujące o planowanej kontroli (zawiadomienie o kontroli).....	26
11.2.2 Powołanie Zespołu Kontrolującego	26
11.2.3 Przygotowanie Programu kontroli	26

11.2.4 Przygotowanie upoważnienia do kontroli.....	27
11.2.5 Przygotowanie listy sprawdzającej.....	27
11.2.6. Podpisanie oświadczeń o bezstronności.....	27
11.3 Przeprowadzenie czynności kontrolnych, w tym ustalenie stanu	28
faktycznego w określonym zakresie.....	28
11.4 Sporządzenie informacji pokontrolnej i jej przekazanie do podpisu	28
beneficjentowi / kontrolowanej instytucji	28
11.5 Postępowanie w razie zgłoszenia zastrzeżeń do informacji.....	29
pokontrolnej; odmowa podpisania informacji pokontrolnej	29
11.6 Sformułowanie i przekazanie zaleceń pokontrolnych oraz.....	30
postępowanie w razie wniesienia zastrzeżeń do zaleceń pokontrolnych	30
11.7 Weryfikacja wdrożenia zaleceń pokontrolnych (rekontrola i inne działania sprawdzające).....	31
11.8 Dokumentacja z kontroli i jej archiwizowanie oraz załączniki dokumentacji z kontroli	31
12. Raportowanie nieprawidłowości odpowiednim instytucjom w ramach PO RPW i NSRO zgodnie z obowiązującym stanem prawnym.....	32
13. Pozostałe obowiązki IZ PO RPW w zakresie kontroli.....	33
14. Załączniki	33

1. Podstawa prawna

- 1) Art. 70 rozporządzenia Rady (WE) nr 1083/2006 z dnia 11 lipca 2006 r. ustanawiającego przepisy ogólne dotyczące Europejskiego Funduszu Rozwoju Regionalnego, Europejskiego Funduszu Społecznego oraz Funduszu Spójności i uchylające rozporządzenie (WE) nr 1260/1999¹ zobowiązuje Państwa Członkowskie do ustanowienia systemów zarządzania i kontroli zgodnie z art. 58-62 rozporządzenia (art. 58 określa ogólne zasady systemów zarządzania i kontroli, art. 59 wyszczególnia instytucje odpowiedzialne za realizację obowiązków w zakresie kontroli, art. 60 określa funkcje Instytucji Zarządzającej, w tym lit. a i lit. b w zakresie kontroli).
- 2) Art. 12 i art. 13 rozporządzenia Komisji (WE) nr 1828/2006 z dnia 8 grudnia 2006 r. ustanawiającego szczegółowe zasady wykonania rozporządzenia Rady (WE) nr 1083/2006 ustanawiającego przepisy ogólne dotyczące Europejskiego Funduszu Rozwoju Regionalnego, Europejskiego Funduszu Społecznego i Funduszu Spójności oraz rozporządzenia (WE) nr 1080/2006 Parlamentu Europejskiego i Rady w sprawie Europejskiego Funduszu Rozwoju Regionalnego².
- 3) Art. 35 ust. 3 pkt 9 ustawy z dnia 6 grudnia 2006 r. o zasadach prowadzenia polityki rozwoju (Dz. U. z 2009 r. Nr 84 poz. 712 - t.j., z późn. zm.), który upoważnia Ministra Rozwoju Regionalnego do wydania wytycznych w zakresie kontroli realizacji programów operacyjnych.
- 4) Ponadto treść i zakres wytycznych pozostają w ścisłym związku z Programem Operacyjnym Rozwój Polski Wschodniej 2007-2013, przyjętym w dniu 30 stycznia 2007 uchwałą Rady Ministrów z późn. zm. oraz są one spójne z *Wytycznymi Ministra Rozwoju Regionalnego w zakresie procesu kontroli w ramach obowiązków Instytucji Zarządzającej Programem Operacyjnym*, jak również z *Wytycznymi Ministra Rozwoju Regionalnego w zakresie warunków certyfikacji oraz przygotowania prognoz wniosków o płatność do Komisji Europejskiej w Programach Operacyjnych w ramach Narodowych Strategicznych Ram Odniesienia na lata 2007-2013*.

2. Zakres regulacji

- 1) Niniejszy *System kontroli* stanowi opis procesu kontroli, za realizację którego odpowiedzialna jest Instytucja Zarządzająca Programem Operacyjnym Rozwój Polski Wschodniej 2007-2013 (IZ PO RPW) oraz Instytucja Pośrednicząca w zarządzaniu Programem Operacyjnym Rozwój Polski Wschodniej 2007-2013 (IP PO RPW).
- 2) W systemie przedstawiono najważniejsze procesy kontrolne i określono podstawowe obowiązki IZ PO RPW i IP PO RPW w zakresie ich realizacji.

¹ Dz.Urz. UE L 210 z 31.07.2006 r. z późn .zm.

² Dz.Urz. UE L 371/1 z 27.12.2006 r. z późn .zm.

3. Stosowane skróty i terminy

1) Wykaz skrótów używanych w dokumencie:

- a. **IA** – Instytucja Audytowa – Generalny Inspektor Kontroli Skarbowej, wykonujący swoje zadania za pomocą właściwego Departamentu w Ministerstwie Finansów,
- b. **IC** – Instytucja Certyfikująca – Minister Rozwoju Regionalnego; jej zadania w tym zakresie wykonuje Departament Instytucji Certyfikującej w Ministerstwie Rozwoju Regionalnego,
- c. **IK NSRO** – Instytucja Koordynująca Narodowe Strategiczne Ramy Odniesienia – Minister Rozwoju Regionalnego; jej zadania w tym zakresie wykonuje Departament Koordynacji Polityki Strukturalnej,
- d. **IP** – Instytucja Pośrednicząca w Zarządzaniu Programem Operacyjnym,
- e. **IP PO RPW** – Instytucja Pośrednicząca w zarządzaniu Programem Operacyjnym Rozwój Polski Wschodniej 2007-2013 – Polska Agencja Rozwoju Przedsiębiorczości (PARP),
- f. **IZ** – Instytucja Zarządzająca Programem Operacyjnym,
- g. **IZ PO RPW** – Instytucja Zarządzająca Programem Operacyjnym Rozwój Polski Wschodniej 2007 – 2013 – Minister Rozwoju Regionalnego (MRR),
- h. **KE** – Komisja Europejska,
- i. **KM** – Komitet Monitorujący,
- j. **KM PO RPW** – Komitet Monitorujący Programu Operacyjnego Rozwój Polski Wschodniej 2007-2013,
- k. **MF** – Ministerstwo Finansów,
- l. **NSRO** – Narodowe Strategiczne Ramy Odniesienia 2007 – 2013,
- m. **OSZiK** – Opis Systemu Zarządzania i Kontroli – sporządzony zgodnie z rozporządzeniem 1083/2006,
- n. **PARP** – Polska Agencja Rozwoju Przedsiębiorczości,
- o. **PO** – Program Operacyjny,
- p. **PO RPW** – Program Operacyjny Rozwój Polski Wschodniej 2007 – 2013,
- q. **PO RYBY** - Program Operacyjny „Zrównoważony rozwój sektora rybołówstwa i nadbrzeżnych obszarów rybackich 2007-2013”
- r. **PROW 07-13** – Program Rozwoju Obszarów Wiejskich 2007-2013,
- s. **PZP** – ustawa Prawo Zamówień Publicznych,
- t. **PT** – Pomoc Techniczna,
- u. **UZP** – Urząd Zamówień Publicznych,
- v. **WE** – Wspólnoty Europejskie.

2) Terminy używane w dokumencie:

- a) **Beneficjent** – osoba fizyczna, osoba prawna lub jednostka organizacyjna nie posiadająca osobowości prawnej, której ustawa przyznaje zdolność prawną, realizująca projekty finansowane z budżetu państwa lub ze źródeł zagranicznych na podstawie decyzji lub umowy o dofinansowanie projektu³.

³ Zgodnie z art.5 pkt 1 ustawy z dnia 6 grudnia 2006 r. o zasadach prowadzenia polityki rozwoju (Dz. U. z 2009 r. Nr 84 , poz.712 –t.j. z późn. zm.)

- b) **Instrukcja wykonawcza** – wewnętrzne zasady postępowania odpowiednich komórek organizacyjnych jednostek zaangażowanych w realizację PO RPW, dotyczące systemu zarządzania i kontroli PO RPW.
- c) **Kontrola doraźna** - kontrola przeprowadzona poza *Rocznym Planem Kontroli na dany rok* w wyniku otrzymania przez instytucję ją przeprowadzającą informacji o podejrzeniu wystąpienia istotnych uchybień w pracy instytucji zaangażowanej w system wdrażania PO RPW lub w razie podejrzenia popełnienia poważnych nieprawidłowości przez beneficjenta.
- d) **Kontrola krzyżowa horyzontalna** – jej celem jest wykrywanie i eliminowanie podwójnego finansowania wydatków w ramach różnych PO perspektywy finansowej 2007-2013.
- e) **Kontrola krzyżowa międzyokresowa** – jej celem jest wykrywanie i eliminowanie podwójnego finansowania wydatków w ramach PO dwóch perspektyw finansowych
- f) **Kontrola krzyżowa programu** - jej celem jest wykrywanie i eliminowanie podwójnego finansowania wydatków w ramach jednego PO.
- g) **Kontrola planowa** - kontrola przeprowadzona na podstawie zatwierdzonego, aktualnego *Rocznego Planu Kontroli na dany rok*. Kontrola planowa może być przeprowadzona w ramach kontroli systemowej i kontroli na miejscu realizacji projektu.
- h) **Kontrola projektów na miejscu** (w miejscu realizacji projektu) - kontrola przeprowadzona przez IP lub IZ w zakresie realizacji projektu przez beneficjenta na podstawie umowy o dofinansowanie projektu. Kontrola przeprowadzona w miejscu realizacji projektu, lub/i w siedzibie beneficjenta, mająca na celu ustalenie czy projekt jest rzeczywiście realizowany lub wykonany, a wydatki poniesione są należycie udokumentowane.
- i) **Kontrola systemu (systemowa)** - kontrola wykonywana przez instytucję nadrzędną w instytucji podległej w zakresie powierzonych jej do realizacji zadań na podstawie zawartego porozumienia lub umowy, dotycząca m.in.: weryfikacji wydatków. Celem kontroli systemu jest uzyskanie pewności, że wszystkie delegowane funkcje są realizowane w odpowiedni sposób, a system zarządzania i kontroli danego PO funkcjonuje prawidłowo, efektywnie i zgodnie z prawem. Kontrola ta obejmuje kontrolę dokumentacji oraz kontrolę na miejscu.
- j) **Nieprawidłowość** - należy za nią uważać, zgodnie z art. 2 pkt 7 rozporządzenia ogólnego, jakiegokolwiek naruszenie przepisu prawa wspólnotowego wynikające z działania lub zaniechania podmiotu gospodarczego, które powoduje lub mogłoby spowodować szkodę w budżecie ogólnym Unii Europejskiej w drodze finansowania nieuzasadnionego wydatku z budżetu ogólnego. Nieprawidłowość występuje także w przypadku naruszenia przepisów prawa krajowego koniecznych do zapewnienia odpowiedniego stosowania prawa wspólnotowego. Nieprawidłowość występuje również wówczas, gdy przepisy prawa krajowego w danej dziedzinie są bardziej restrykcyjne, niż przepisy prawa wspólnotowego.
- k) **Rozporządzenie implementacyjne** - rozporządzenie Komisji (WE) nr 1828/2006 z dnia 8 grudnia 2006 r. ustanawiające szczegółowe zasady wykonania rozporządzenia Rady (WE) nr 1083/2006 ustanawiającego przepisy ogólne dotyczące Europejskiego Funduszu Rozwoju Regionalnego, Europejskiego Funduszu Społecznego i Funduszu

Spójności oraz rozporządzenia (WE) nr 1080/2006 Parlamentu Europejskiego i Rady w sprawie Europejskiego Funduszu Rozwoju Regionalnego.

- l) **Rozporządzenie ogólne** - rozporządzenie Rady (WE) nr 1083/2006 z dnia 11 lipca 2006 r. ustanawiające ogólne przepisy dotyczące Europejskiego Funduszu Rozwoju Regionalnego, Europejskiego Funduszu Społecznego oraz Funduszu Spójności i uchylające rozporządzenie (WE) nr 1260/1999.
- m) **Weryfikacja wydatków** - sprawdzenie dostarczenia towarów i usług współfinansowanych w ramach projektów, prawidłowości przedkładanych wniosków o płatność, faktyczności poniesienia wydatków oraz ich zgodności z zasadami wspólnotowymi i krajowymi. Jest to kontrola wydatków wykonywana w ramach weryfikacji dokumentów finansowych oraz w trakcie kontroli projektów na miejscu.

4. Ogólne warunki kontroli

- 1) **Kontrola w ramach NSRO podzielona jest na dwa niezależne od siebie procesy:**
 - a) kontrolę i audyt wykonywany przez IA,
 - b) kontrolę wykonywaną przez IZ lub IP.
- 2) **Wykonywanie audytu przez IA** jest wymogiem postawionym przez art. 62 rozporządzenia ogólnego. Audyt prowadzony jest w celu weryfikacji skutecznego funkcjonowania systemu zarządzania i kontroli programu operacyjnego oraz kontroli projektów na podstawie stosownej próby, w celu weryfikacji zadeklarowanych wydatków. W Polsce rolę IA pełni Generalny Inspektor Kontroli Skarbowej w MF. Ze względu na wyraźny podział zadań, niniejszy dokument nie dotyczy zagadnień audytu. Założenia prowadzenia audytów są przedmiotem odrębnego dokumentu opracowanego przez MF.
- 3) **Podstawową funkcją kontrolną IZ**, która wynika wprost z rozporządzenia ogólnego, jest **weryfikacja wydatków** polegająca na sprawdzeniu dostarczenia towarów i usług współfinansowanych w ramach projektów, faktyczności poniesienia wydatków oraz ich zgodności z zasadami wspólnotowymi i krajowymi. W polskim systemie, ze względu na dużą liczbę instytucji uczestniczących we wdrażaniu programów, weryfikacja wydatków delegowana jest na niższe poziomy zarządzania. W takiej sytuacji IZ określa zasady prowadzenia weryfikacji wydatków oraz podział obowiązków w systemie zarządzania i kontroli PO.
- 4) W przypadku, gdy IZ deleguje część swoich funkcji określonych w art. 60 lub w art. 70 rozporządzenia ogólnego innym podmiotom, w tym również zadania z zakresu weryfikacji wydatków, wówczas jest zobowiązana do prowadzenia **kontroli systemu (systemowej)** w celu zapewnienia, że wszystkie delegowane funkcje są realizowane w odpowiedni sposób, a system zarządzania i kontroli PO funkcjonuje prawidłowo, efektywnie i zgodnie z prawem.
- 5) Osoby wykonujące czynności kontrolne w ramach kontroli na miejscu w imieniu IZ PO RPW i IP PO RPW powinny posiadać w opisie stanowiska wykonywanie takich zadań.
- 6) Każda z wymienionych instytucji (IZ PO RPW i IP PO RPW) powinna zapewnić w ramach struktury organizacyjnej możliwość wykonywania kontroli przez zespoły co najmniej dwuosobowe.

- 7) Instytucja, która stwierdzi w trakcie prowadzenia czynności kontrolnych **nieprawidłowość** w rozumieniu odpowiednich przepisów prawa wspólnotowego i krajowego, jest zobowiązana do jej zgłoszenia zgodnie z: a) powszechnie obowiązującymi aktami prawa, b) *Wytycznymi Ministra Rozwoju Regionalnego w zakresie sposobu postępowania w razie wykrycia nieprawidłowości w korzystaniu z funduszy strukturalnych i Funduszu Spójności w okresie programowania 2007-2013*, c) procedurą informowania KE o nieprawidłowościach w wykorzystaniu funduszy strukturalnych i Funduszu Spójności w latach 2007-2013 (zatwierdzoną w dniu 24.08.2010 r. przez Pełnomocnika Rządu ds. Zwalczania Nieprawidłowości Finansowych na szkodę RP lub UE.
- 8) Zgłoszenie nieprawidłowości, o której mowa powyżej, nie zwalnia instytucji odpowiedzialnej za kontrolę **od zgłoszenia naruszenia prawa właściwym organom**, o ile zaistnieją przesłanki, o których mowa w odrębnych przepisach.
- 9) Informacje na temat przeprowadzonej kontroli wprowadzane są do Krajowego Systemu Informatycznego SIMIK 07-13 na potrzeby monitorowania i kontroli funduszy strukturalnych w zakresie ustalonym w tym systemie.

5. Podział zadań w zakresie czynności kontrolnych pomiędzy IZ PO RPW i IP PO RPW

- 1) Zadania związane z kontrolą PO RPW są realizowane przez IZ PO RPW i IP PO RPW.
- 2) IZ PO RPW określa zadania, które będzie realizowała sama oraz zadania, które powierza do wykonania IP PO RPW m.in.: w zakresie weryfikacji wydatków i przeprowadzania kontroli na miejscu (w tym kontroli krzyżowych).
- 3) Weryfikacji wydatków dokonuje IZ PO RPW w zakresie zadań związanych z wdrażaniem Pomocy Technicznej przez IP PO RPW oraz w jej imieniu - IP PO RPW - w zakresie zadań w ramach wszystkich Priorytetów PO RPW poza Pomocą Techniczną.
- 4) Powierzenie zadań przez IZ PO RPW, w tym podział praw i obowiązków, odbywa się w drodze pisemnego **Porozumienia** zawartego pomiędzy IZ PO RPW a IP PO RPW, na podstawie art. 27 ustawy z dnia 6 grudnia 2006 r. o zasadach prowadzenia polityki rozwoju.
- 5) Informacja na temat realizowanych zadań związanych z kontrolą, określająca w szczególności zakres kontroli IP PO RPW (kontrolowane działanie) oraz sposób wykonania zadań jest zawarta w **Porozumieniu z IP PO RPW**, w *Opisie Systemu Zarządzania i Kontroli* oraz w **Instrukcjach Wykonawczych**.
- 6) Delegując zadania z zakresu kontroli do IP PO RPW, IZ PO RPW zawsze dokonuje kontroli systemu w IP PO RPW oraz zachowuje prawo do kontroli na miejscu w IP PO RPW oraz do kontroli na miejscu realizacji projektu, w tym prawo do przeprowadzania kontroli krzyżowych.

6. Kontrola dokonywana przez IZ PO RPW

6.1 Kontrola systemu (systemowa)

- 1) Kontrola systemu ma na celu zapewnienie, że wszystkie funkcje określone w art. 60 oraz art. 70 rozporządzenia ogólnego, powierzone w drodze *Porozumienia* IP PO RPW przez IZ PO RPW są realizowane w odpowiedni sposób, a system zarządzania i kontroli PO RPW funkcjonuje prawidłowo, efektywnie i zgodnie z prawem.
- 2) Kontrola systemu obejmuje obszary wynikające z przepisów art. 60 lub art. 70 rozporządzenia ogólnego.
- 3) Kontrolę systemu w ramach PO RPW przeprowadza IZ PO RPW w IP PO RPW.
- 4) Kontrola systemu obejmuje kontrolę dokumentacji i kontrolę na miejscu.
- 5) Kontrola systemu jest podstawą oceny przez IZ efektywności i prawidłowości wykonywania zadań przez IP PO RPW w ramach obowiązków zleconych jej na podstawie *Porozumienia*.
- 6) IZ PO RPW określa warunki prowadzonej przez siebie kontroli systemu w *Opisie Systemu Zarządzania i Kontroli PO RPW* oraz w *Rocznym Planie Kontroli PO RPW na dany rok*.
- 7) Dla wszystkich kluczowych procesów realizowanych przez IP PO RPW zostaną zidentyfikowane **czynniki ryzyka**, a następnie zostaną one poddane **analizie (analiza ryzyka)**.
- 8) W ramach danego procesu kluczowego zostanie przeprowadzona kontrola wszystkich lub wybranych **dokumentów** w oparciu o ustaloną **metodologię doboru liczebności próby dokumentów do kontroli**.
- 9) IZ PO RPW będzie w trakcie kontroli systemu kontrolowała procesy o największym ryzyku – wytypowane w oparciu o przeprowadzaną co roku analizę ryzyka. Analiza ta będzie stanowiła element *Rocznego Planu Kontroli PO RPW na dany rok*. W ramach wytypowanych procesów o największym ryzyku, zostanie poddana kontroli dokumentacja w oparciu o wybraną metodologię doboru liczebności próby dokumentów do kontroli.
- 10) Niedopuszczalny jest fakt nie objęcia w ogóle kontrolą danego procesu przez cały okres realizacji PO, z uwagi na brak wskazań ze strony analizy ryzyka. Podczas typowania procesów do kontroli powinno się w szczególności brać pod uwagę ww. sytuację.
- 11) Analiza ryzyka podlegać będzie cyklicznym przeglądom na potrzeby danej kontroli systemowej. W przypadku uruchomienia zadań dotychczas nie realizowanych przez IP, aktualizacja analizy ryzyka będzie przeprowadzana po uruchomieniu wdrażania tych zadań. Aktualizacja analizy będzie dokonywana pod kątem pokrycia kontrolą systemową wszystkich realizowanych w ramach PO RPW procesów.
- 12) **Założenia do analizy ryzyka:**
 - a) przy opracowywaniu niniejszej analizy ryzyka wzorowano się na **metodzie mieszanej analizy ryzyka**, opracowanej przez Biuro Audytu Wewnętrznego Ministerstwa Finansów.
 - b) **Etapy analizy ryzyka:**

- **Przypisanie wag** – zidentyfikowanym w ramach procesu czynnikiem ryzyka przypisuje się wagę. Suma wag czynników ryzyka w danym procesie wynosi 100%, a jeden czynnik ryzyka wynosi przynajmniej 10%. Przypisanie wag odzwierciedla ważność i znaczenie danego czynnika ryzyka⁴.
- **Ocena ryzyka** – wartość natężenia danego czynnika ryzyka w procesie, przyjmując skalę 4-stopniową, gdzie **1 oznacza niski, 2 – średni, 3 – wysoki, 4 – bardzo wysoki.**
- **Obliczenie ryzyka ważonego** – iloczyn każdego czynnika wynika z oceny ryzyka i przypisanej wagi.
- **Wytypowanie największych ryzyk w procesie oraz procesów obciążonych największym ryzykiem z uwzględnieniem opinii kierownictwa..**

13) Zastosowana metoda – ujęcie tabelaryczne (wzór):

I. PROCESY				
1.				
Lp.:	Czynnik ryzyka:	Waga: (minimum 10%)	Ocena ryzyka: (1-4)	Ryzyko ważone:
1.		a	b	a x b = c
2.				
3.				
4.				
5.				
6.				
				SUMA:

14) Założenia do metodologii doboru liczebności próby dokumentów do kontroli:

a) Zastosowano schemat losowania warstwowego metodą proporcjonalną do pierwiastka.

$$n_h = \frac{\sqrt{N_h}}{\sum_{h=1} \sqrt{N_h}} * n$$

⁴ Tabela przedstawiająca analizę ryzyka dla procesów IP PO RPW na potrzeby kontroli systemowej w ramach PO RPW znajduje się w osobnym pliku, który nie jest dołączony do RPK PO RPW

Rodzaj dokumentu	Liczba dokumentów dla danego procesu			Liczebność wylosowanej próby	Liczba dokumentów do kontroli w danym procesie (liczba losowań)
h	N_h		$\sqrt{N_h}$		nh
		$\sqrt{N_h}$	$\sum_{h=1} \sqrt{N_h}$	n	
1					
2					
3					
(...)					
Σ					

Przyjęto następujące oznaczenia:		
Lp.	Symbol:	Wyjaśnienie:
1.	N	liczba dokumentów do kontroli – w ogóle
2.	N_h	liczba elementów w h-tej warstwie, gdzie h=1, ..., L – liczba dokumentów dla danego procesu - w ogóle
3.	n	procent dokumentów, które chcemy wylosować – dla wszystkich dokumentów
4.	nh	liczba dokumentów do kontroli w danym procesie
5.	h	rodzaj dokumentu w danym procesie
6.	L	liczba warstw na jaką została podzielona populacja – liczba rodzajów dokumentów

15) W oparciu o tak wybraną liczbę dokumentów do kontroli, dokonuje się losowego wyboru tych dokumentów, które zostaną poddane kontroli.

16) IZ PO RPW jest zobowiązana do przekazania ostatecznej wersji informacji pokontrolnej wraz z ewentualnymi zaleceniami pokontrolnymi: a) do wiadomości IA oraz b) do wiadomości IK NSRO, o ile wykryto nieprawidłowości lub istotne błędy w funkcjonowaniu systemu zarządzania i kontroli.

- 17) W przypadku stwierdzenia rażącego zaniedbania zasad systemu zarządzania i kontroli albo rażącego naruszenia warunków certyfikacji, IZ PO RPW jest zobowiązana do niezwłocznego przekazania, drogą pisemną, do IC, wyprzedzającej informacji o ustaleniach kontroli, bez oczekiwania na ostateczny termin jej zakończenia.

6.1.1 Kontrola dokumentacji

- 1) **Kontrola dokumentacji odbywa się poprzez bieżącą weryfikację administracyjną** („z za biurka”) sposobu wykonywania zadań przez IP poprzez:
- a) weryfikację i zatwierdzanie *Poświadczeń i deklaracji wydatków od IP PO RPW do IZ PO RPW*,
 - b) weryfikację sprawozdań okresowych, rocznych i końcowych przygotowywanych przez IP dla PO RPW,
 - c) weryfikację i zatwierdzanie Instrukcji Wykonawczych IP PO RPW,
 - d) weryfikację wzorów dokumentów opracowanych przez IP PO RPW, w tym dla beneficjentów,
 - e) weryfikację raportów i zestawień dotyczących nieprawidłowości przekazanych przez IP PO RPW,
 - f) weryfikację części *Opisu Systemu Zarządzania i Kontroli* dotyczącej IP PO RPW,
 - g) weryfikację dokumentacji przekazywanej przez IP na prośbę IZ PO RPW, dotyczącej realizowanych procesów.

6.1.2 Kontrola na miejscu

- 1) **Kontrola na miejscu** – w siedzibie IP PO RPW. Jest dokonywana przynajmniej raz w roku, zgodnie z *Rocznym Planem Kontroli PO RPW na dany rok*.
- 2) **Kontrola na miejscu w IP PO RPW** może dotyczyć całości jej działalności w PO RPW lub tylko wybranego aspektu realizowanych procedur. Przedmiotowy zakres kontroli na miejscu jest określony w *Rocznym Planie Kontroli PO RPW na dany rok*.
- 3) W przypadku zaistnienia podejrzenia wystąpienia istotnych uchybień w realizacji powierzonych IP zadań dotyczących wdrażania PO RPW oraz wystąpienia podejrzenia popełnienia poważnych nieprawidłowości w realizowanym w ramach PT PO RPW projekcie, IZ PO RPW może przeprowadzić kontrolę nieujęta w *Rocznym Planie Kontroli PO RPW na dany rok* – kontrolę doraźną.
- 4) Kontrola doraźna jest przeprowadzana z pominięciem poinformowania podmiotu kontrolowanego o zamiarze jej przeprowadzenia. Ponadto zakres kontroli doraźnej jest każdorazowo określany w *Programie kontroli*.

6.2 Kontrola Poświadczenia i deklaracji wydatków od IP PO RPW do IZ PO RPW

- 1) Kontrola Poświadczenia i deklaracji wydatków od IP PO RPW do IZ PO RPW przeprowadzana jest przez IZ w siedzibie IP, może mieć charakter kontroli planowej lub kontroli doraźnej (ad hoc).
- 2) Ma ona ca celu weryfikację:
 - a) zgodności z procedurami procesu sporządzania *Poświadczenia i deklaracji wydatków od IP do IZ*,
 - b) poprawności wydatków zawartych w *Poświadczeniu i deklaracji wydatków od IP do IZ* (kontrola na próbie wniosków o płatność),
 - c) dokładności Deklaracji wydatków, jej zgodności z systemem księgowym oraz LSI/KSI i oparcia na weryfikowalnej dokumentacji źródłowej.
- 3) Kontrola ta jest przeprowadzana zgodnie z procedurą przeprowadzania kontroli systemowej. Podczas jej przeprowadzania ma zastosowanie lista sprawdzająca do kontroli systemowej, w odpowiedniej części.

6.3 Weryfikacja wydatków poniesionych przez IP PO RPW w ramach Pomocy Technicznej

- 1) Weryfikacja ww. wydatków ma na celu sprawdzenie:
 - a) dostarczenia współfinansowanych towarów lub usług,
 - b) faktycznego poniesienia zadeklarowanych wydatków,
 - c) zgodności projektów i poniesionych wydatków z zasadami wspólnotowymi i krajowymi.
- 2) **Weryfikacja wydatków poniesionych przez IP PO RPW w ramach Pomocy Technicznej przyjmuje następujące formy:**
 - a) **kontroli dokumentacji,**
 - b) **kontroli na miejscu** - w siedzibie IP PO RPW.
- 3) **Kontrola dokumentacji** jest prowadzona poprzez weryfikację i zatwierdzanie wniosków o płatność od IP do IZ dotyczących zadań w zakresie Pomocy Technicznej wraz z dowodami potwierdzającymi poniesienie wydatków na realizację zadań w ramach PT. IP PO RPW, przy składaniu wniosku o płatność, przekazuje do IZ PO RPW również kopie dowodów potwierdzających poniesienie wydatków na realizację zadań w ramach PT. IP PO RPW posiada pełną dokumentację finansową dotyczącą zadań realizowanych w ramach PT.
- 4) **Kontrola na miejscu** – to weryfikacja dokumentów poświadczających wydatki poniesione na realizację zadań w ramach Pomocy Technicznej (weryfikacja dokumentów obejmuje 100 % dokumentów lub dokumenty wybrane zgodnie z metodologią doboru próby dokumentów do kontroli - dowody potwierdzające poniesienie wydatków). Kontrola na miejscu odbywa się w siedzibie IP PO RPW i może mieć miejsce w tym samym terminie, w którym odbywa się kontrola systemowa. Jest ona dokonywana przynajmniej raz w roku, zgodnie z *Rocznym Planem Kontroli PO RPW na dany rok*. Jednakże IZ PO RPW zastrzega sobie możliwość przeprowadzenia w ww. zakresie kontroli doraźnej.

6.4 Kontrole na zakończenie realizacji projektów Pomocy Technicznej PO RPW

- 1) Kontrola na zakończenie realizacji projektu jest przeprowadzana po sporządzeniu przez beneficjenta wniosku o płatność końcową, przed akceptacją tego wniosku i jego ostatecznym rozliczeniem oraz ujęciem wydatków w nim zawartych przez IZ w Poświadczeniu i deklaracji wydatków oraz wniosku o płatność składanych przez IZ do IC.
- 2) Kontrola na zakończenie realizacji projektu polega na sprawdzeniu na poziomie instytucji przeprowadzającej kontrolę – IZ PO RPW - kompletności i zgodności z przepisami oraz właściwymi procedurami dokumentacji związanej z realizacją projektu, niezbędnej do zapewnienia właściwej ścieżki audytu⁵, ze szczególnym uwzględnieniem dokumentów potwierdzających prawidłowość poniesionych wydatków.
- 3) Fakultatywnie kontrola na zakończenie realizacji projektu może objąć sprawdzenie efektu rzeczowego w miejscu realizacji projektu lub zostać przeprowadzona w siedzibie beneficjenta.
- 4) IZ przeprowadza kontrolę na zakończenie realizacji projektów Pomocy Technicznej, których beneficjentem jest zarówno IP PO RPW jak i IZ PO RPW.
- 5) Kontrola odbywa się na podstawie listy sprawdzającej potwierdzającej kompletność i poprawność weryfikacji dokumentacji.
- 6) Kontrola podlega co do zasady 100 % dokumentacji związanej z kontrolowanym projektem PT.
- 7) W przypadku, gdy podczas ww. kontroli zostaną zidentyfikowane nieprawidłowości / uchybienia wymagające podjęcia przez IP działań naprawczych, zostaną wydane w tym zakresie stosowne **zalecenia**, w trybie i na zasadach określonych w IW IZ PO RPW.
- 8) Szczegółowe regulacje odnośnie sposobu i czasu przeprowadzania kontroli na zakończenie realizacji projektu Pomocy Technicznej PO RPW, którego beneficjentem jest IZ PO RPW lub IP PO RPW znajdują się w Instrukcjach Wykonawczych IZ PO RPW.

6.5 Pozostałe kontrole przeprowadzane przez IZ PO RPW

- 1) IZ PO RPW, w ramach dokonywania przez siebie kontroli, może dokonywać także kontroli projektów na miejscu **w trakcie ich realizacji oraz po zakończeniu realizacji projektu (kontrola trwałości projektu)**. Uprawnienia odnośnie przeprowadzania kontroli trwałości projektu mogą zostać przekazane IP w drodze aneksu do Porozumienia pomiędzy IZ a IP w zakresie realizacji PO RPW.
- 2) Kontrole projektów na miejscu mogą mieć charakter kontroli doraźnych (ad hoc), czyli kontroli nie ujętych w *Rocznym Planie Kontroli PO RPW na dany rok*.
- 3) **Kontrola po zakończeniu realizacji projektu (kontrola trwałości projektu)** przeprowadzana jest w PO RPW w okresie **do pięciu lat** od daty zakończenia projektu.

⁵ Kryteria określające właściwą ścieżkę audytu zostały zawarte w art.15 rozporządzenia Komisji (WE) nr 1828/2006..

Poprzez **datę zakończenia projektu**⁶ należy rozumieć termin zakończenia realizacji projektu określony w umowie o dofinansowanie projektu, z uwzględnieniem przepisów art. 88 rozporządzenia ogólnego czyli dzień złożenia przez beneficjenta wniosku o płatność końcową. Stosowanie do art. 88⁷ ww. rozporządzenia „(...) operację uznaje się za zakończoną w przypadku, gdy działania podjęte w jej ramach zostały faktycznie przeprowadzone i w odniesieniu do której wszystkie wydatki beneficjentów oraz odnośnego wkładu publicznego zostały opłacone”.

- 4) Celem kontroli po zakończeniu realizacji projektu jest potwierdzenie, że w projekcie nie nastąpiły **znaczące modyfikacje** w rozumieniu art. 57 ust. 1 rozporządzenia ogólnego, a więc w szczególności czy majątek wytworzony w wyniku realizacji projektu jest wykorzystywany zgodnie z przeznaczeniem. Znacząca modyfikacja to modyfikacja mająca wpływ na charakter lub warunki realizacji projektu albo powodująca uzyskanie nieuzasadnionej korzyści przez przedsiębiorstwo lub podmiot publiczny oraz modyfikacja wynikająca ze zmiany charakteru własności elementu infrastruktury albo zaprzestania działalności produkcyjnej lub innej, dla której infrastruktura została przeznaczona.

7. Kontrola realizowana przez IP PO RPW

7.1 Warunki ogólne

- 1) Zgodnie z podziałem zadań wynikającym z *Porozumienia* zawartego pomiędzy IZ PO RPW a IP PO RPW do IP PO RPW zostały delegowane funkcje związane z weryfikacją wydatków w ramach wszystkich Priorytetów PO RPW, poza Priorytetem dotyczącym Pomocy Technicznej.
- 2) Instytucja Pośrednicząca PO RPW jest zobowiązana do przeprowadzania weryfikacji sprawdzających czy:
 - a) towary i usługi współfinansowane w ramach projektów zostały rzeczywiście dostarczone,
 - b) zadeklarowane przez beneficjentów wydatki zostały faktycznie poniesione,
 - c) wnioski beneficjentów o płatność są prawidłowe,
 - d) wydatki zostały poniesione zgodnie z zasadami wspólnotowymi i krajowymi – w tym z politykami horyzontalnymi Wspólnoty, w szczególności: konkurencji, ochrony środowiska, niedyskryminacji oraz społeczeństwa informacyjnego.
- 3) **W związku z powyższym, IP PO RPW dokonuje:**
 - a) weryfikacji wydatków (poprzez weryfikację wszystkich wniosków o płatność wraz z kontrolą krzyżową),
 - b) kontroli projektów na miejscu wraz z kontrolą krzyżową.

⁶ Zgodnie z brzmieniem punktu 5.3 *Krajowych wytycznych dotyczących kwalifikowania wydatków w ramach funduszy strukturalnych i Funduszu spójności w okresie programowania 2007-2013*

⁷ Mimo, iż art. 88 rozporządzenia ogólnego odnosi się do problemu częściowego zamknięcia pomocy (nie nawiązuje bezpośrednio do „zasady trwałości”), z jego treści jednoznacznie wynika, iż zawarta w nim definicja „zakończenia realizacji projektu” powinna być stosowana w odniesieniu do pozostałych przepisów rozporządzenia ogólnego.

- 4) **Weryfikacja wydatków** (w aspekcie formalnym, finansowym, technicznym i rzeczowym – w zależności od przypadku) polega na:
 - a) weryfikacji formalnej, merytorycznej i finansowej **wszystkich wniosków o płatność** składanych przez beneficjentów i dokonywaniu **kontroli krzyżowej** w tym kontroli krzyżowej horyzontalnej z PROW 07-13 i PO RYBY,
 - b) **kontroli projektów na miejscu wraz z kontrolą krzyżową.**
- 5) **W trakcie kontroli projektu na miejscu prowadzona jest:**
 - a) kontrola **na próbie dokumentów** dotyczących realizowanego projektu zgodnie z przyjętą metodologią doboru liczebności próby dokumentów do kontroli, chyba że zaistnieją przesłanki do przeprowadzenia całościowej kontroli dokumentów,
 - b) **kontrola faktycznego wykonania zakresu rzeczowego realizacji projektu** i postępów z jego realizacji, tj. czy dostawy i usługi współfinansowane w ramach projektów zostały rzeczywiście wykonane zgodnie z umową o dofinansowanie.

7.2 Weryfikacja wniosków beneficjenta o płatność przez IP PO RPW

- 1) Weryfikacja wniosków beneficjenta o płatność przeprowadzana jest w siedzibie Instytucji Pośredniczącej PO RPW i składa się z następujących podstawowych etapów:
 - a) wniosek o płatność wraz z wymaganymi załącznikami przekazywany jest przez beneficjenta do IP PO RPW,
 - b) w terminie określonym procedurami IP PO RPW, przeprowadzana jest formalna, merytoryczna i finansowa weryfikacja wniosku beneficjenta o płatność wraz ze wszystkimi dokumentami poświadczającymi poniesienie wydatków oraz dostarczenie towarów i usług,
 - c) dane na temat wniosku beneficjenta o płatność są rejestrowane, w systemie informatycznym KSI / LSI SIMIK 07-13,
 - d) w trakcie rejestracji wniosku o płatność w systemie KSI / LSI SIMIK 07-13 następuje **kontrola krzyżowa** której celem jest wykrywanie i eliminowanie podwójnego finansowania wydatków w ramach PO RPW,
 - e) gdy stwierdzone zostanie występowanie powtarzających się numerów faktur (dokumentów o równoważnej wartości dowodowej)⁸ wówczas w KSI SIMIK 07-13 zostaną zarejestrowane dane dotyczące danej **kontroli krzyżowej.**⁹
 - f) IP PO RPW przekazuje beneficjentowi pisemną informację o wynikach weryfikacji wniosku o płatność.
- 2) Weryfikacja wniosków beneficjenta o płatność obejmuje **wszystkie wnioski i wszystkie dokumenty poświadczające wydatki objęte danym wnioskiem o płatność.**
- 3) Celem weryfikacji wniosków o płatność jest sprawdzenie przede wszystkim kwalifikowalności wydatków, zgodności ich poniesienia z przepisami prawa krajowego i wspólnotowego oraz zawartą umową o dofinansowanie projektu, jak również z zasadą

⁸ wychwytywanych w powiązaniu z numerem NIP przy wprowadzaniu danych do LSI

⁹ wyniki weryfikacji **kontroli krzyżowej** są rejestrowane w KSI SIMIK 07-13 zgodnie z Instrukcją użytkownika KSI SIMIK 07-13 *Kontrole krzyżowe*

unikania podwójnego finansowania wydatków w ramach programu / programów operacyjnych.

- 4) Do wniosku o płatność załączane są kserokopie faktur lub innych dokumentów księgowych o równoważnej wartości dowodowej, poświadczone za zgodność z oryginałem i opisane w sposób jednoznacznie identyfikujący poniesiony wydatek z realizowanym projektem. Dowód księgowy powinien być również podpisany przez osobę akceptującą dokument pod kątem formalnym, rachunkowym i merytorycznym oraz zawierać dekretację, numer księgowy, numer umowy oraz informację o współfinansowaniu z Europejskiego Funduszu Rozwoju Regionalnego i budżetu państwa (jeśli występuje). Szczegółowy opis dowodu księgowego stanowi załącznik nr 6 do niniejszego *Systemu kontroli*.
- 5) Weryfikacja wniosku o płatność przeprowadzana jest z zachowaniem zasady „dwóch par oczu”, co oznacza, że każdy wniosek weryfikowany jest przez co najmniej dwie osoby w trakcie poszczególnych etapów weryfikacji.
- 6) Instytucja Pośrednicząca PO RPW opracowuje w formie pisemnej Instrukcję Wykonawcze przeprowadzania weryfikacji wniosków beneficjenta o płatność i przekazuje je do IZ PO RPW celem ich akceptacji.
- 7) Instytucja Pośrednicząca PO RPW przechowuje informacje na temat wszystkich przeprowadzonych weryfikacji tj. informacje dotyczące zakresu, terminu oraz wyników weryfikacji, a także środków podjętych w wyniku wykrycia nieprawidłowości w okresie o którym mowa w art. 90 ust. 1 rozporządzenia ogólnego, zgodnie z opracowanymi przez siebie Instrukcjami Wykonawczymi.
- 8) Weryfikacje odbywają się w trybie i zakresie określonym w wytycznych MRR dotyczących procesu kontroli, *Opisie Systemu Zarządzania i Kontroli PO RPW* i Instrukcjach Wykonawczych IZ PO RPW i IP PO RPW oraz w niniejszym *Systemie kontroli w ramach PO RPW*.

7.3 Kontrola projektów na miejscu

- 1) **Kontrole na miejscu realizacji projektu są przeprowadzane:**
 - a) **na zakończenie każdego projektu** – obligatoryjne - przed ostatecznym rozliczeniem projektu,
 - b) **w trakcie realizacji projektu** - w przypadku projektów obarczonych ryzykiem – w oparciu o analizę ryzyka oraz metodologię doboru próby projektów do kontroli,
 - c) **doraźnie** (w każdym czasie, w trakcie trwania realizacji projektu) – np.: w przypadku zaistnienia podejrzenia popełnienia poważnych nieprawidłowości przez beneficjenta lub wystąpienia istotnych uchybień w realizacji projektu.
- 2) **Kontrole na zakończenie realizacji projektu** są obligatoryjnie przeprowadzane po złożeniu przez beneficjenta w IP wniosku o płatność końcową, a przed akceptacją tego wniosku i ostatecznym rozliczeniem projektu. Przez zakończenie realizacji projektu rozumiemy dzień złożenia przez Beneficjenta wniosku o płatność końcową. Polegają one na sprawdzeniu kompletności całej dokumentacji związanej z realizacją projektu, ze szczególnym uwzględnieniem dokumentów potwierdzających prawidłowość poniesionych wydatków i ich zgodności z obowiązującymi przepisami i właściwymi

procedurami. Kontrolę na zakończenie realizacji projektu przeprowadza Instytucja Pośrednicząca PO RPW. W przypadku PO RPW kontrola ta obejmuje również kontrole wydatków na miejscu realizacji projektu i kontrolę krzyżową. Kontrole te są ujmowane w *Rocznym Planie Kontroli PO RPW na dany rok*. Podlegają one rejestracji w KSI (SIMIK 07-13), zgodnie z Instrukcją użytkownika KSI (SIMIK 07-13).

- 3) **Kontrola projektów będących w trakcie realizacji** jest przeprowadzana w przypadku projektów obciążonych ryzykiem. W celu ich wytypowania, IP PO RPW przeprowadza analizę ryzyka. Założenia do analizy ryzyka oraz metodologia doboru próby projektów do kontroli są zatwierdzane przez IZ jako element *Rocznego Planu Kontroli IP PO RPW na dany rok*. Wyniki tej analizy są jedną z podstaw przygotowania Harmonogramu kontroli projektów na miejscu przez IP PO RPW. Jednocześnie zastrzega się, że przez cały okres realizacji danego projektu, powinien on zostać skontrolowany przynajmniej 1 raz, bez względu na brak wskazań do jego kontroli w analizie ryzyka.
- 4) **Kontrole na miejscu w trakcie realizacji projektu** (w miejscu realizacji projektu lub/i w siedzibie beneficjenta) mają na celu, w szczególności, zweryfikowanie prawidłowości realizacji projektu w trakcie jego trwania, zgodnie z zasadami prawa wspólnotowego i krajowego, umową o dofinansowanie oraz zasadą unikania podwójnego finansowania wydatków w ramach programu / programów operacyjnych.
- 5) **Zakres przedmiotowy kontroli na miejscu powinien dotyczyć co najmniej:**
 - a) zgodności faktycznego postępu realizacji projektu z jego założeniami (m. in. umową o dofinansowanie),
 - b) rozliczeń finansowych (weryfikacja dowodów zapłaty i innych dokumentów, potwierdzających fakt dostarczenia zamówionych towarów i usług sprawdzenie czy istnieje wyodrębniona ewidencja księgowa itd.),
 - c) prowadzenia i archiwizacji dokumentacji projektu,
 - d) prawidłowości udzielania zamówień publicznych - czy stosowano przepisy ustawy – *Prawo zamówień publicznych* przy wyłanianiu wykonawców i dostawców [oferentów] i czy stosowano te przepisy prawidłowo,
 - e) realizacji obowiązków dotyczących sprawozdawczości i działań w zakresie informacji i promocji,
 - f) kontroli krzyżowej horyzontalnej z projektami PROW 07-13 / z PO RYBY.
- 6) Zakres przedmiotowy kontroli na miejscu powinien także obejmować wizytę w miejscu fizycznej realizacji projektu – jeśli to tylko jest możliwe.
- 7) **Kontrole doraźne** to kontrole nie ujęte w *Rocznym Planie Kontroli PO RPW na dany rok*. Potrzeba przeprowadzenia kontroli doraźnej może wynikać np.: w sytuacji zaistnienia podejrzenia popełnienia poważnych nieprawidłowości przez beneficjenta lub wystąpienia istotnych uchybień w realizacji projektu, jak również uchybień w pracy instytucji zaangażowanych w system wdrażania PO RPW, w tym zaistnienia podejrzenia podwójnego finansowania wydatków w projekcie. Kontrola doraźna może być przeprowadzona z pominięciem stosowania warunków, o których mowa w niniejszym dokumencie w odniesieniu do kontroli realizowanych zgodnie z *Rocznym Planem Kontroli PO RPW na dany rok*, np.: kontrola doraźna jest przeprowadzana z pominięciem poinformowania beneficjenta o zamiarze przeprowadzenia kontroli na miejscu. Ponadto zakres kontroli doraźnej jest każdorazowo określany w *Programie kontroli*. W

uzasadnionych przypadkach kontrola doraźna może zostać przeprowadzona „zza biurka” w siedzibie IP PO RPW.

7.4 Metodologia doboru próby

- 1) Niniejsza metodologia dotyczy doboru próby projektów do kontroli oraz dokumentacji do kontroli.
- 2) **Metodologia doboru próby projektów do kontroli na miejscu (w trakcie realizacji)** jest przygotowywana przez IP PO RPW w oparciu o warunki wskazane w niniejszym *Systemie kontroli w ramach PO RPW*. Podlega ona corocznej weryfikacji i zatwierdzeniu przez IZ jako element *Rocznego Planu Kontroli IP PO RPW na dany rok*.
- 3) Przyjęta metodologia doboru próby projektów do kontroli na miejscu (w trakcie realizacji) musi zapewniać odpowiednią **wielkość próby** oraz uwzględniać **poziom ryzyka** charakterystyczny dla różnych typów beneficjentów i projektów.
- 4) IP PO RPW zobowiązana jest do przechowywania w formie pisemnej opisu i uzasadnienia stosowanej metodologii doboru próby oraz wyszczególnienia projektów poddanych kontroli (Harmonogram kontroli projektów na miejscu – element *Rocznego Planu Kontroli IP PO RPW na dany rok*).
- 5) Metodologia ta opiera się na analizie ryzyka. Przyjęta metodologia doboru próby projektów do kontroli na miejscu (w trakcie realizacji) jest zamieszczona w *Rocznym Planie Kontroli IP PO RPW na dany rok*.
- 6) Podstawowe założenia dotyczące metodologii doboru próby, stanowiące element *Rocznego Planu Kontroli PO RPW na dany rok* są opiniowane w każdym roku przez Komitet ds. Kontroli i Audytu Funduszy Strukturalnych i Funduszu Spójności 2007-2013 i zatwierdzane wraz z *Rocznym Planem Kontroli na dany rok* przez IK NSRO.
- 7) Analiza ryzyka dokonywana jest przez IP PO RPW na dany rok. Czynniki ryzyka, zidentyfikowane przez IP i uwzględnione w analizie ryzyka, zamieszczane są w *Rocznym Planie Kontroli IP na dany rok*. Czynniki ryzyka są zatwierdzane przez IZ PO RPW w trakcie akceptacji *Rocznego Planu Kontroli IP na dany rok*.
- 8) IP PO RPW jest zobowiązana do przekazywania do IZ PO RPW informacji wraz z wykazem przeprowadzonych kontroli na miejscu w trybie i terminach określonych w *Systemie sprawozdawczości PO RPW* (załącznik do Instrukcji Wykonawczych IZ PO RPW i IP PO RPW).

- 9) Ponadto, na każdą prośbę IZ PO RPW, IP PO RPW zobowiązana jest przekazać informacje dot. kontroli w określonym przez IZ zakresie.
- 10) **Metodologia doboru próby dokumentów poświadczających wydatki** na potrzeby przeprowadzenia kontroli na miejscu jest przygotowywana przez IP PO RPW w oparciu o warunki wskazane w niniejszym *Systemie kontroli*. Podlega ona weryfikacji i zatwierdzeniu przez IZ. IZ corocznie poddaje przeglądowi metodologię doboru próby dokumentów do kontroli jako element *Rocznego Planu Kontroli IP PO RPW na dany rok*.
- 11) Przyjęta metodologia doboru próby dokumentów na potrzeby kontroli na miejscu musi zapewniać odpowiednią **wielkość próby** oraz uwzględniać **poziom ryzyka** charakterystyczny dla różnych typów beneficjentów i projektów. Do badania rekomenduje się **metodę reprezentacyjną (z zastosowaniem schematu proporcjonalnego losowania warstwowego lub optymalnego schematu losowania warstwowego lub schematu losowania warstwowego metodą proporcjonalną do pierwiastka)**.
- 12) Przyjęta metodologia doboru próby dokumentów jest zamieszczana w *Rocznym Planie Kontroli IP PO RPW na dany rok* i podlega ona weryfikacji i zatwierdzeniu przez IZ.

8. Kontrole krzyżowe

- 1) Szczegółowe informacje na temat przeprowadzania kontroli krzyżowych w ramach PO RPW zostały zawarte w **załącznikach 7 i 8** do niniejszego dokumentu.
- 2) **Kontrole krzyżowe** – mają na celu wykrywanie i eliminowanie podwójnego finansowania wydatków.
- 3) Wyróżniamy:
- a) **kontrolę krzyżową programu**, której celem jest wykrywanie i eliminowanie podwójnego finansowania wydatków w ramach różnych osi priorytetowych i działań PO RPW,
 - b) **kontrolę krzyżową horyzontalną z PROW 07-13 oraz z PO RYBY**, której celem jest wykrywanie i eliminowanie podwójnego finansowania wydatków poniesionych równoległe w PO RPW i PROW 07-13 oraz w PO RPW i PO RYBY,
 - c) **kontrolę krzyżową horyzontalną** w ramach programów operacyjnych perspektywy finansowej 2007-2013 i międzyokresową – udział w kontrolach prowadzonych przez IK NSRO.
- 4) Instytucja Zarządzająca, zgodnie z zapisami *Wytucznych w zakresie procesu kontroli w ramach obowiązków Instytucji Zarządzającej Programem Operacyjnym* zapewnia prawidłowe przeprowadzenie kontroli krzyżowych, których celem jest wykrywanie i eliminowanie podwójnego finansowania wydatków w ramach PO RPW oraz w ramach PO RPW i PROW lub PO RYBY.

- 5) IP PO RPW w ramach osi priorytetowych I-V PO RPW przeprowadza kontrole krzyżowe programu oraz kontrole krzyżowe horyzontalne z PROW 07-13, jak również kontrole krzyżowe horyzontalne z PO RYBY.
- 6) IZ PO RPW, co do zasady, przeprowadza kontrolę krzyżową programu w ramach osi priorytetowej VI PO RPW oraz kontrolę krzyżową horyzontalną osi priorytetowej VI z PROW 07-13 PO RPW oraz z PO RYBY. Jednakże ze względu na charakterystykę VI osi priorytetowej PO RPW, zgodnie z którą beneficjentami Pomocy Technicznej PO RPW są wyłącznie 2 instytucje (MRR i PARP), które nie mają możliwości realizowania projektów w ramach PROW i PO RYBY, nie istnieje ryzyko podwójnego finansowania wydatków w ramach NSRO i PROW lub PO RYBY przez te instytucje. W związku z tym VI oś priorytetowa PO RPW zostaje wyłączona z procesu realizacji kontroli krzyżowych horyzontalnych z projektami PROW 07-13 lub PO RYBY do czasu wprowadzenia jakichkolwiek zmian w strukturze instytucjonalnej systemu zarządzania i kontroli, kiedy to analiza ryzyka w zakresie wyłączenia VI osi priorytetowej z systemu kontroli krzyżowej z projektami z PROW 07-13 i z PO RYBY powinna zostać przeprowadzona ponownie.
- 7) Kontrole krzyżowe horyzontalne (bez kontroli krzyżowych z projektami PROW 07-13 oraz bez kontroli krzyżowych z projektami PO RYBY) oraz kontrole krzyżowe międzyokresowe przeprowadzają pracownicy IK NSRO. Są one prowadzone na podstawie danych zamieszczonych w KSI (SIMIK 07-13) oraz w Systemie Informatycznym Monitoringu i Kontroli Finansowej Funduszy Strukturalnych i Funduszu Spójności SIMIK 04-06.
- 8) Kontroli krzyżowej programu podlegać będzie 100% dokumentów finansowo-księgowych przedkładanych przez beneficjenta do rozliczenia. Kontroli krzyżowej horyzontalnej z projektami PROW 07-13 lub PO RYBY podlegać będzie dokumentacja księgowa objęta wnioskami o płatność do dnia przeprowadzenia kontroli i nie poddana wcześniej kontroli horyzontalnej z projektami PROW 07-13 lub PO RYBY.
- 9) Kontrole krzyżowe przeprowadza IP PO RPW w trakcie procesu weryfikacji wniosków beneficjenta o płatność (podstawę identyfikacji beneficjentów do kontroli stanowią dane zamieszczone w KSI (SIMIK 07-13) oraz LSI). Stosuje się również mechanizm dodatkowej weryfikacji w trakcie kontroli projektu na miejscu, zapewniając sprawdzenie występowania na oryginałach faktur (lub dokumentów o równoważnej wartości dowodowej) adnotacji instytucji wdrażających PROW 07-13 lub PO RYBY.
- 10) Kontrole krzyżowe, co do zasady, prowadzone są w oparciu o zestawienia dokumentów załączanych do wniosków o płatność danego beneficjenta.

9. Kontrole przeprowadzane przez Urząd Zamówień Publicznych

- 1) Urząd Zamówień Publicznych przeprowadza m.in. 2 typy kontroli:
 - a) kontrole doraźne,
 - b) kontrole uprzednie zamówień współfinansowanych ze środków Unii Europejskiej.
- 2) **Kontrola doraźna:**
 - a) kontrolę doraźną może wszcząć Prezes UZP z urzędu lub na wniosek IZ lub IP.

- b) może zostać przeprowadzona nie później niż 4 lata od dnia zakończenia postępowania o udzielenie zamówienia.
- 3) **Kontrola uprzednia** zamówień współfinansowanych ze środków Unii Europejskiej:
- a) Kontrolę uprzednią przeprowadza się przed zawarciem umowy, jeżeli wartość zamówienia lub umowy ramowej wynosi (równowartość w złotych):
- 20 000 000 euro lub więcej – dla robót budowlanych,
 - 10 000 000 euro lub więcej – dla dostaw lub usług.
- b) W celu przeprowadzenia kontroli uprzedniej beneficjent jest zobowiązany, zgodnie z ustawą PZP, do poinformowania i dostarczenia Prezesowi UZP kopii dokumentacji postępowania o udzielenie zamówienia.
- do czasu zakończenia kontroli uprzedniej beneficjent nie może zawrzeć umowy.
- c) Na wniosek IZ Prezes UZP może odstąpić od przeprowadzenia kontroli uprzedniej, jeżeli w ocenie instytucji postępowanie zostało przeprowadzone w sposób zgodny z przepisami ustawy PZP.
- 4) Do kontroli przeprowadzanych przez UZP stosuje się odpowiednie przepisy ustawy Prawo Zamówień Publicznych.

10. Roczny Plan Kontroli PO RPW

- 1) IZ PO RPW opracowuje *Roczny Plan Kontroli PO RPW na dany rok*.
- 2) Plan kontroli sporządzany na poziomie IZ PO RPW dotyczy: **a) kontroli wewnętrznej systemu (kontroli systemowej)** oraz przestrzegania procedur w Programie, **b) dodatkowo zawiera ramowe zalecenia dla kontroli na poziomie projektów w Programie** (skierowane do IP PO RPW) oraz **c) plan dotyczący kontroli zadań realizowanych przez IP PO RPW w ramach PT**, jak również **d) podstawowe założenia dotyczące metodologii doboru próby** oraz **e) minimalną liczbę projektów podlegających kontroli w danym roku**.
- 3) Ze względu na fakt, iż w ramach PO RPW są realizowane głównie projekty wieloletnie o dużej wartości, IP PO RPW przygotowuje *Harmonogram kontroli projektów na miejscu* jako element *Rocznego Planu Kontroli IP PO RPW na dany rok*, wskazując w nim projekty zgodnie z warunkami określonymi w rozdziale 7. 3 niniejszego *Systemu kontroli*, w tym projekty duże.
- 4) *Roczny Plan Kontroli IP PO RPW na dany rok* opracowany przez IP PO RPW jest przekazywany do IZ PO RPW **do 1 października** roku poprzedzającego rok, na który sporządzany jest plan. *Roczny Plan Kontroli IP PO RPW na dany rok* powinien zawierać informacje, o których mowa w rozdziale 10, podrozdziale 1, 2, 3.
- 5) *Roczny Plan Kontroli IP PO RPW na dany rok* jest częścią ***Rocznego Planu Kontroli PO RPW na dany rok***. IZ PO RPW wstępnie zatwierdza plan sporządzony przez IP PO RPW, a następnie przekazuje Roczny Plan Kontroli IP PO RPW wraz z planem sporządzonym przez siebie jako **Roczny Plan Kontroli PO RPW** do akceptacji IK NSRO. Kwestie dotyczące zmian (aktualizacji) Roczno Planu Kontroli zostały uregulowane w punkcie 10.5 niniejszego *Systemu kontroli*.

- 6) *Roczny Plan Kontroli PO RPW na dany rok* przygotowywany jest na okres roku kalendarzowego. Jest on przekazywany do IK NSRO najpóźniej **do dnia 15 listopada** roku poprzedzającego rok, na który sporządzany jest Plan. IK NSRO zajmuje stanowisko wobec przedłożonego *Rocznego Planu Kontroli PO RPW na dany rok* do dnia 15 grudnia roku, w którym *Roczny Plan Kontroli PO RPW na dany rok* został przedłożony. *Roczny Plan Kontroli PO RPW na dany rok*, przed akceptacją IK NSRO, jest opiniowany przez Komitet ds. Kontroli i Audytu Funduszy Strukturalnych i Funduszu Spójności 2007-2013.
- 7) Komitet ds. Kontroli i Audytu Funduszy Strukturalnych i Funduszu Spójności 2007-2013 przyjmuje roczną informację na temat postępów z realizacji kontroli w ramach PO RPW. Jest ona prezentowana na forum Komitetu przez IK NSRO.
- 8) ***Roczny Plan Kontroli PO RPW na dany rok* powinien zawierać co najmniej:**
 - a) opis uwarunkowań prowadzenia procesu kontroli w danym roku,
 - b) zakres przeprowadzenia kontroli,
 - c) układ chronologiczny i tematyczny kontroli systemu oraz przestrzegania procedur w Programie (kontrola wewnętrzna w ramach programu),
 - d) założenia co do warunków kontroli projektów w Programie w danym roku,
 - e) kontrolę zadań realizowanych przez IP PO RPW w ramach PT.
- 9) *Roczny Plan Kontroli PO RPW na dany rok* powinien także zawierać przesłanki przeprowadzania kontroli ad hoc, np.: zaistnienie popełnienia poważnych nieprawidłowości przez beneficjenta lub wystąpienia istotnych uchybień w realizacji projektu.
- 10) *Roczny Plan Kontroli PO RPW na dany rok* przekazywany jest przez IZ PO RPW do wiadomości IC po akceptacji przez IK NSRO, w terminie do końca roku poprzedzającego rok, którego Plan dotyczy. Zmiany *Rocznego Planu Kontroli PO RPW na dany rok* są przekazywane przez IZ PO RPW, do wiadomości IC, w terminie 5 dni roboczych od dnia otrzymania zatwierdzonej zmiany Planu.

10.1 Opis uwarunkowań prowadzenia procesu kontroli w danym roku

- 1) Opis uwarunkowań prowadzenia procesu kontroli w danym roku powinien zawierać:
 - a) **główne zadania kontroli wewnętrznej systemu oraz przestrzegania procedur w Programie**, w kontekście ogólnej sytuacji na aktualnym etapie realizacji programu (koncentracja kontroli na określonych celach i zagadnieniach w ciągu roku),
 - b) **zwięzły opis struktury i organizacji komórki odpowiedzialnej za realizację zadań kontrolnych IZ i IP PO RPW w danym roku**. Opis powinien dowodzić w szczególności niezależności osób zaangażowanych w kontrolę, w stosunku do instytucji kontrolowanych.
 - c) **krótki opis stosowanych w instytucji procedur kontroli(z podaniem terminów ich realizacji)** - na podstawie Instrukcji Wykonawczych,
 - d) **opis obiegu i przekazywania informacji o wynikach kontroli** (od IP do IZ, w ramach MRR oraz do IK NSRO. Ostateczne wyniki kontroli systemu powinny być też każdorazowo przekazywane do IA oraz IC),

- e) **prognoza co do konieczności prowadzenia, częstotliwości i obszarów przeprowadzania kontroli ad hoc przez IZ PO RPW i IP PO RPW w danym roku** (obszary szczególnego ryzyka w zakresie wystąpienia potrzeby prowadzenia kontroli doraźnej),
 - f) **instytucja** podlegająca kontroli w systemie wdrażania PO wraz z wyszczególnieniem **procesów** podlegających **potencjalnej¹⁰ i faktycznej¹¹ kontroli** .
- 2) Opis uwarunkowań prowadzenia procesu kontroli jest opracowywany przez IZ PO RPW.

10.2 Układ chronologiczny i tematyczny kontroli systemu w ciągu roku

- 1) Kontrola systemu w IP PO RPW może dotyczyć całości jej zadań w zakresie PO RPW lub tylko wybranego aspektu realizowanych procedur.
- 2) Przy każdej kontroli powinien zostać podany hipotetyczny czas jej trwania (np.: 5 dni) i liczebność Zespołu Kontrolnego oraz wskazanie komórek organizacyjnych instytucji biorących udział w kontroli.
- 3) IZ PO RPW opracowuje układ chronologiczny i tematyczny kontroli jedynie w odniesieniu do kontroli systemu i ewentualnych kontroli wybranych projektów na miejscu, jak również weryfikacji wydatków poniesionych przez IP PO RPW w ramach PT.

10.3 Założenia co do warunków kontroli projektów w PO RPW w danym roku

- 1) Niniejszy punkt *Rocznego Planu Kontroli PO RPW na dany rok* jest opisem warunków wyboru projektów do kontroli oraz przedstawieniem *Harmonogramu kontroli projektów na miejscu* (na zakończenie i w trakcie ich realizacji) ze wskazaniem dużych projektów w rozumieniu art. 39 rozporządzenia ogólnego, podlegających kontroli w danym roku.
- 2) Założenia co do warunków kontroli projektów w PO RPW powinny zawierać następujące punkty:
 - a) metodologię doboru próby projektów do kontroli wraz z analizą ryzyka,
 - b) metodologię doboru próby dokumentów poświadczających wydatki do kontroli na miejscu,
 - c) założenia do kontroli krzyżowej,
 - d) przesłanki przeprowadzania kontroli doraźnej projektów,
 - e) *Harmonogram przeprowadzania kontroli projektów na miejscu przez IP*, zawierający co najmniej informacje zgodne ze wzorem określonym w załączniku do niniejszego *Systemu kontroli w ramach PO RPW*,
 - f) kontrole projektów w pozostałych działaniach, nie ujęte w *Harmonogramie*,

¹⁰ Zakres procesu kontroli wynikający z zakresu obowiązków kontrolnych przekazanych w drodze *Porozumienia* przez IZ PO RPW – IP PO RPW.

¹¹ Zakres procesu kontroli wynikający z tematyki kontroli przyjętej do realizacji w roku, na który sporządzany jest *Roczny Plan Kontroli PO RPW na dany rok*.

- g) zakres przedmiotowy kontroli projektów na miejscu (jednakowy dla wszystkich projektów lub w zależności od rodzaju projektu),
 - h) kryteria wyboru projektów do kontroli, w tym czynniki ryzyka,
 - i) ilość objętych kontrolą projektów lub częstotliwość takich kontroli,
 - j) sposób dokumentowania tego typu kontroli,
 - k) sposób informowania IZ PO RPW o wynikach kontroli.
- 3) Założenia co do warunków kontroli projektów w PO RPW są opracowywane przez IP PO RPW i stanowią element **Rocznego Planu Kontroli IP PO RPW**.

10.4 Realizacja Rocznego Planu Kontroli IP PO RPW na dany rok przez IP PO RPW

- 1) IP PO RPW jest zobowiązana do przekazywania do IZ PO RPW informacji na temat stanu realizacji *Rocznego Planu Kontroli IP PO RPW na dany rok* i przeprowadzanych przez siebie kontroli w odpowiednich punktach stanowiących część **sprawozdania okresowego**, zgodnie z zamieszczoną tam instrukcją dotyczącą wymaganych informacji.
- 2) Sprawozdania te IP PO RPW sporządza w trybie i na warunkach określonych w *Systemie sprawozdawczości PO RPW*.

10.5 Zmiany Rocznego Planu Kontroli IP PO RPW na dany rok

- 1) IP PO RPW jest zobowiązana do dokonywania aktualizacji *Rocznego Planu Kontroli na dany rok* w ciągu roku, biorąc pod uwagę stopień zaawansowania realizacji działań i projektów, a także w sytuacji wystąpienia opóźnień i przesunięć w przeprowadzanych kontrolach projektów, skutkujących brakiem możliwości przeprowadzenia części spośród planowanych kontroli, jak również w sytuacji wystąpienia innych zmian w działaniach / projektach (wystąpienie nieprawidłowości, zmiany prawne).
- 2) W przypadku dokonania zmian w *Rocznym Planie Kontroli IP PO RPW na dany rok*, IP PO RPW przekazuje każdorazowo do IZ PO RPW zaktualizowany *Roczny Plan Kontroli IP PO RPW na dany rok*, w terminie przekazania **sprawozdania okresowego**, z podaniem przyczyny dokonania zmian w Planie.
- 3) Zmieniony *Roczny Plan Kontroli IP PO RPW na dany rok* podlega wstępnemu zatwierdzeniu przez IZ oraz akceptacji IK NSRO.
- 4) Zmiany *Rocznego Planu Kontroli IP PO RPW na dany rok* przekazywane są przez IZ PO RPW, do wiadomości IC, w terminie 5 dni roboczych od dnia otrzymania zatwierdzonej zmiany Planu.

11. Etapy przygotowania i prowadzenia kontroli

11.1 Etapy kontroli

- 1) Wyróżnia się następujące etapy kontroli:

- a) zaplanowanie czynności kontrolnych (zebranie dokumentów i informacji; powołanie Zespołu Kontrolującego; sporządzenie upoważnień do kontroli, przygotowanie listy sprawdzającej, podpisanie oświadczeń o bezstronności),
- b) przekazanie zawiadomienia o planowanej kontroli,
- c) przeprowadzenie czynności kontrolnych, w tym ustalenie stanu faktycznego w określonym zakresie,
- d) sporządzenie informacji pokontrolnej i jej przekazanie do podpisu beneficjentowi / kontrolowanej instytucji;
- e) postępowanie w razie zgłoszenia zastrzeżeń do informacji pokontrolnej; odmowa podpisania informacji pokontrolnej,
- f) sformułowanie i przekazanie zaleceń pokontrolnych oraz postępowanie w razie wniesienia zastrzeżeń do zaleceń pokontrolnych,
- g) weryfikacja wdrożenia zaleceń pokontrolnych (rekontrola i inne działania sprawdzające),
- h) dokumentacja z kontroli i jej archiwizowanie oraz załączniki dokumentacji z kontroli.

11.2 Zaplanowanie czynności kontrolnych

11.2.1 Pismo informujące o planowanej kontroli (zawiadomienie o kontroli)

- 1) IZ PO RPW oraz IP PO RPW przeprowadzają kontrole na podstawie aktualnego *Rocznego Planu Kontroli PO RPW na dany rok*.
- 2) Informacja o planowanej kontroli powinna zostać wysłana w terminie umożliwiającym otrzymanie i zapoznanie się z jej treścią, jednakże **w terminie nie krótszym niż 7 dni kalendarzowych** od przewidywanego terminu kontroli.
- 3) Pismo informujące o kontroli powinno dostarczyć informacji co najmniej o: terminie jej przeprowadzenia, zakresie kontroli, podmiocie przeprowadzającym kontrolę.
- 4) Pismo zawiadamiające o kontroli powinno zostać przygotowane w dwóch egzemplarzach, po jednym dla każdej ze stron. Zespół Kontrolujący powinien, przed udaniem się na miejsce kontroli, upewnić się, że podmiot kontrolowany otrzymał informację o planowanej kontroli i że nie ma przeszkód do jej przeprowadzenia.

11.2.2 Powołanie Zespołu Kontrolującego

- 1) **Kierownik odpowiedniej komórki organizacyjnej** IZ PO RPW lub IP PO RPW dokonuje, spośród pracowników, wyboru składu **Zespołu Kontrolującego**, dbając o dobór pracowników, których kwalifikacje i doświadczenie najlepiej odpowiadają zakresowi planowanej kontroli.
- 2) Skład Zespołu powinien liczyć co najmniej dwie osoby. Jedna osoba ze składu Zespołu pełni funkcję **Kierownika Zespołu**.

11.2.3 Przygotowanie Programu kontroli

- 1) Przed przystąpieniem do kontroli jeden z członków Zespołu Kontrolującego przygotowuje Program kontroli.

- 2) Program kontroli zostaje następnie przekazany do akceptacji Kierownikowi Zespołu Kontrolującego, a następnie kierownikowi odpowiedniej komórki organizacyjnej.
- 3) Program kontroli zostaje przekazany do jednostki kontrolowanej razem z zawiadomieniem o kontroli.

11.2.4 Przygotowanie upoważnienia do kontroli

- 1) Upoważnienie do kontroli stanowi podstawę do przeprowadzenia kontroli.
- 2) Przed przystąpieniem do kontroli jeden z członków Zespołu Kontrolującego przygotowuje upoważnienie do kontroli.
- 3) Upoważnienie do kontroli jest podpisywane przez Kierownika Zespołu Kontrolującego i osobę upoważnioną do reprezentowania IZ PO RPW lub IP PO RPW.
- 4) Upoważnienie do kontroli powinno zawierać następujące informacje: wskazanie osób uprawnionych do przeprowadzenia czynności kontrolnych, nazwę beneficjenta lub nazwę instytucji podlegających kontroli, zakres kontroli, czas trwania kontroli, okres ważności upoważnienia, pouczenie o prawach i obowiązkach podmiotu kontrolowanego.
- 5) Upoważnienie powinno być sporządzone w dwóch jednobrzmiących egzemplarzach.
- 6) Upoważnienie do kontroli powinno być doręczone kontrolowanemu podczas pierwszej czynności kontrolnej.

11.2.5 Przygotowanie listy sprawdzającej

- 1) IZ i IP przeprowadza kontrole w oparciu o przygotowane listy sprawdzające, które powinny obejmować cały zakres przedmiotowy kontroli. Listy stanowią narzędzie pomocnicze w przeprowadzaniu czynności sprawdzających.
- 2) Każda z instytucji powinna sporządzić wzór listy sprawdzającej dostosowany do rodzaju i zakresu kontroli, jakie przeprowadza. Wzory list sprawdzających stanowią załączniki do Instrukcji Wykonawczych odpowiednio IP oraz IZ.
- 3) Lista sprawdzająca powinna zawierać pytania dotyczące realizacji projektu / funkcjonowania systemu, sformułowane w taki sposób, aby można było udzielić odpowiedzi „TAK”, „NIE”, ewentualnie „NIE DOTYCZY”. Powinna również zawierać miejsce do wpisania ewentualnych uwag osób przeprowadzających kontrolę.
- 4) Lista powinna być sporządzona w formie tabelarycznej. Lista sprawdzająca będzie stanowić załącznik do dokumentacji z przeprowadzonej kontroli.
- 5) Listy sprawdzające powinny zostać podpisane przez osoby przeprowadzające kontrolę oraz zawierać datę jej sporządzenia.
- 6) Wzór listy sprawdzającej przygotowanej przez IP PO RPW jest zatwierdzany przez IZ PO RPW.

11.2.6. Podpisanie oświadczeń o bezstronności

- 1) Pracownicy IZ PO RPW oddelegowani do przeprowadzenia kontroli podpisują oświadczenia o bezstronności wg określonego przez IZ PO RPW wzoru. W przypadku kontroli dokonywanych przez pracowników IP PO RPW – pracownicy oddelegowani do przeprowadzenia kontroli podpisują oświadczenia o bezstronności wg wzoru zaakceptowanego przez IZ PO RPW.

- 2) Oświadczenia pracowników IP PO RPW podlegają akceptacji zgodnie z obowiązującymi w IP PO RPW regulacjami / procedurami.

11.3 Przeprowadzenie czynności kontrolnych, w tym ustalenie stanu faktycznego w określonym zakresie

- 1) Przeprowadzona kontrola powinna dostarczyć informacji co do rzeczywistego wykonania zobowiązań z umowy o dofinansowanie projektu lub wykonania obowiązków wynikających z zawartego Porozumienia. Kontrola powinna również dostarczyć informacji co do zgodności realizacji projektu lub wykonywania delegowanych zadań z prawem wspólnotowym i krajowym, oraz zachowania zasady unikania podwójnego finansowania wydatków.
- 2) Podczas trwania kontroli, Zespół Kontrolujący ma prawo gromadzić dowody na potwierdzenie ustaleń faktycznych i prawnych.
- 3) Dowodami dotyczącymi realizowanego projektu mogą być np.: pisemne wyjaśnienia, zdjęcia, wypisy z dokumentów, kserokopie dokumentów źródłowych, protokół oględzin i inne dokumenty stanowiące podstawę do potwierdzenia stanu faktycznego.
- 4) Zespół kontrolujący w trakcie kontroli na miejscu jest upoważniony do:
 - swobodnego poruszania się po terenie jednostki kontrolowanej, z wyjątkiem miejsc podlegających szczególnej ochronie z uwagi na tajemnicę państwową lub z uwagi na inne przepisy,
 - wglądu do oraz tworzenia kopii i odpisów dokumentów związanych z działalnością jednostki kontrolowanej,
 - przeprowadzenia oględzin obiektów i składników majątkowych,
 - żądania od pracowników jednostki kontrolowanej ustnych i pisemnych wyjaśnień,
 - zabezpieczenia materiałów dowodowych,
 - sprawdzenia przebiegu określonych czynności,
 - przyjmowania oświadczeń od osób kontrolowanych.

11.4 Sporządzenie informacji pokontrolnej i jej przekazanie do podpisu beneficjentowi / kontrolowanej instytucji

- 1) Informacja pokontrolna powinna zostać sporządzona niezwłocznie po zakończeniu kontroli, a przekazana do podmiotu kontrolowanego **nie później niż w ciągu 21 dni kalendarzowych od dnia zakończenia kontroli.**
- 2) **Informacja pokontrolna powinna zawierać co najmniej:**
 - a) nazwę oraz adres podmiotu kontrolowanego z wyszczególnieniem osób reprezentujących podmiot na zewnątrz, oraz osoby, które zostały wskazane do kontaktów z zespołem kontroli i osoby, które udzielały wyjaśnień, w przypadku kontroli projektów – numer i tytuł projektu,

- b) podmiot kontrolujący z wyszczególnieniem składu osobowego Zespołu Kontrolującego,
 - c) datę i miejsce przeprowadzenia kontroli,
 - d) zakres kontroli,
 - e) opis przeprowadzonych czynności kontrolnych,
 - f) ustalenia faktyczne kontroli wraz ze szczegółowym opisem stwierdzonych nieprawidłowości / uchybień,
 - g) dowody zgromadzone podczas trwania kontroli,
 - h) w razie stwierdzenia naruszenia prawa - wskazanie podstawy prawnej,
 - i) informację o przysługujących podmiotowi kontrolowanemu: prawie do odmowy podpisania informacji pokontrolnej oraz o prawie zgłoszenia zastrzeżeń do jej treści wraz z podaniem terminów na dokonanie tych czynności,
 - j) klauzule dotyczące sposobu postępowania z informacją pokontrolną.
- 3) Informacja pokontrolna powinna zostać sporządzona w dwóch jednobrzmiących egzemplarzach, po jednym dla każdej ze stron.
- 4) Informacja pokontrolna jest podpisywana przez osoby upoważnione do podejmowania decyzji po stronie podmiotu kontrolującego i kontrolowanego.
- 5) Informacja o przeprowadzonej kontroli jest zamieszczana przez podmiot kontrolujący w Krajowym Systemie Informatycznym SIMIK 07-13 na potrzeby monitorowania i kontroli funduszy strukturalnych.
- 6) Po zakończeniu przez IZ PO RPW kontroli systemu, IC otrzymuje od IZ PO RPW ostateczną wersję informacji pokontrolnej oraz zalecenia pokontrolne, w terminie 5 dni roboczych od dnia ich wydania. W przypadku braku wydania zaleceń pokontrolnych – od dnia otrzymania przez IZ podpisanej informacji pokontrolnej lub informacji zawierającej uzasadnienie odmowy jej podpisania.

11.5 Postępowanie w razie zgłoszenia zastrzeżeń do informacji pokontrolnej; odmowa podpisania informacji pokontrolnej

- 1) W terminie nie krótszym niż 7 dni kalendarzowych od dnia doręczenia informacji pokontrolnej podmiot kontrolowany jest zobowiązany do przesłania do podmiotu kontrolującego jednego egzemplarza informacji pokontrolnej podpisanej przez osobę upoważnioną do podejmowania decyzji.
- 2) Podmiotom kontrolowanym przysługuje również:
 - a) prawo zgłaszania zastrzeżeń, oraz
 - b) wyjaśnień (np.: uzupełnienie brakującej dokumentacji) do treści informacji pokontrolnej, a także
 - c) prawo do odmowny podpisania tej informacji.
- 3) Termin do zgłoszenia zastrzeżeń, wyjaśnień lub prawo do odmowy podpisania informacji pokontrolnej wraz z uzasadnieniem odmowy przez podmiot kontrolowany wyznaczany

jest przez instytucję kontrolującą i wynosi nie krócej, niż 7 dni kalendarzowych od dnia doręczenia informacji pokontrolnej.

- 4) Podmiot kontrolowany zobowiązany jest do złożenia wyczerpujących wyjaśnień i zgłoszenia wszystkich zastrzeżeń, jak też do przedłożenia stosownych dokumentów na potwierdzenie swojego stanowiska.
- 5) Nie podpisanie przez podmiot kontrolowany informacji pokontrolnej lub zgłoszenie zastrzeżeń nie wstrzymuje wykonania **zaleceń pokontrolnych**. W przypadku zgłoszenia zastrzeżeń do informacji pokontrolnej z przekroczeniem wyznaczonego terminu podmiot przeprowadzający kontrolę ma prawo odmówić ich rozpatrzenia. **Powyższe klauzule powinny znaleźć się w informacji pokontrolnej przekazywanej do podmiotu kontrolowanego.**

11.6 Sformułowanie i przekazanie zaleceń pokontrolnych oraz postępowanie w razie wniesienia zastrzeżeń do zaleceń pokontrolnych

1) W wyniku stwierdzenia podczas przeprowadzanej kontroli, uchybień lub nieprawidłowości w funkcjonowaniu systemu IP PO RPW / w realizacji projektu, IZ PO RPW / IP PO RPW jest zobowiązana do wydania **zaleceń pokontrolnych** zawierających uwagi i wnioski zmierzające do usunięcia stwierdzonych uchybień lub nieprawidłowości.

2) Podmiot kontrolujący wydaje zalecenia pokontrolne w terminie 21 dni kalendarzowych od ustalenia stanu faktycznego w ostatecznej wersji informacji pokontrolnej i przekazuje je niezwłocznie podmiotowi kontrolowanemu.

3) Niepodpisanie przez podmiot kontrolowany informacji pokontrolnej lub zgłoszenie zastrzeżeń nie wstrzymuje wykonania **zaleceń pokontrolnych**. W przypadku zgłoszenia zastrzeżeń do informacji pokontrolnej z przekroczeniem wyznaczonego terminu podmiot przeprowadzający kontrolę ma prawo odmówić ich rozpatrzenia. **Powyższe klauzule powinny znaleźć się w informacji pokontrolnej przekazywanej do podmiotu kontrolowanego.**

4) Podmiot kontrolowany jest zobowiązany do wdrożenia zaleceń pokontrolnych z zachowaniem terminu w nich wskazanego.

5) Podmiot kontrolowany w terminie wyznaczonym w zaleceniach pokontrolnych jest zobowiązany do pisemnego poinformowania podmiotu kontrolującego:

- a) o sposobie wykorzystania uwag i wniosków,
- b) o realizacji zaleceń pokontrolnych lub
- c) o przyczynach niepodjęcia odpowiednich działań

chyba, że instytucja kontrolująca zastrzeże, że kwestie zawarte w punkcie a) i b) będą przedmiotem weryfikacji podczas kolejnej kontroli na miejscu / kontroli systemowej.

11.7 Weryfikacja wdrożenia zaleceń pokontrolnych (rekontrola i inne działania sprawdzające)

1) Podmiot przeprowadzający kontrolę jest zobowiązany do dokonania **sprawdzenia wykonania zaleceń pokontrolnych**. W celu dokonania weryfikacji wdrożenia zaleceń pokontrolnych podmiot kontrolujący może:

a) zwrócić się na piśmie o udzielenie informacji o stopniu i zakresie wykonania zaleceń pokontrolnych (**weryfikacja korespondencyjna**) lub

b) udać się ponownie na miejsce realizacji projektu (**kontrola sprawdzająca - rekontrola**). Sposób postępowania zależy od rodzaju wykrytych nieprawidłowości i uchybień w realizacji projektu lub w trakcie realizacji danego procesu.

2) W przypadku przeprowadzania ponownej kontroli na miejscu sposób postępowania oraz dokumentowania jest analogiczny do postępowania w przypadku kontroli planowej.

3) Informacja pokontrolna sporządzona w wyniku ponownej kontroli zostaje przekazana odpowiednim instytucjom zgodnie z obowiązującymi przepisami i procedurami.

4) W przypadku kontroli na miejscu – należy sporządzić niezwłocznie informację pokontrolną, a następnie **zalecenia pokontrolne**, a w przypadku stwierdzenia nieprawidłowości – zaraportować zgodnie z obowiązującymi przepisami. W całym procesie kontroli należy postępować zgodnie z Instrukcjami Wykonawczymi do procesu kontroli.

11.8 Dokumentacja z kontroli i jej archiwizowanie oraz załączniki dokumentacji z kontroli

1) Każda kontrola powinna być należycie udokumentowana przez osoby ją przeprowadzające. W tym celu podmiot przeprowadzający kontrolę sporządza i gromadzi całą dokumentację związaną z kolejnymi etapami przygotowania i przeprowadzenia kontroli. Do dokumentacji z kontroli należą:

a) informacja pokontrolna oraz zalecenia pokontrolne – przekazywane odpowiednim instytucjom w ramach PO RPW i NSRO, w tym – IC, IK NSRO i IA,

b) pismo informujące o kontroli,

c) program kontroli,

d) upoważnienie do kontroli,

e) oświadczenia o bezstronności,

f) lista sprawdzająca,

g) pismo przekazujące informację pokontrolną i informacja pokontrolna

h) pismo przekazujące zalecenia pokontrolne i zalecenia pokontrolne,

i) dokumenty, pisma i wyjaśnienia otrzymane od podmiotu kontrolowanego związane z kontrolą,

j) inne dokumenty i pisma wyjaśniające dotyczące danej kontroli.

2) Dokumenty związane z kontrolą powinny być przechowywane w osobnych teczkach, w sposób kompletny i uporządkowany. Należy tak zabezpieczyć dokumenty, aby nie miały do nich dostępu osoby nieupoważnione. Zalecane jest, aby te czki z każdej kontroli dotyczące tego samego beneficjenta lub instytucji przechowywane były razem w segregatorach. Ponadto, te czki z kontroli powinny zawierać całość dokumentacji związanej z przeprowadzoną kontrolą. Dokumenty z kontroli powinny być przechowywane stosownie do przyjętego w danej instytucji systemu archiwizacji.

3) Kontrola prawidłowości archiwizowania dokumentacji związanej z realizacją projektów oraz przekazanych zadań (archiwizowanie dokumentacji przez IP PO RPW), będzie się odbywała na zasadach określonych w zawartym pomiędzy IZ PO RPW a IP PO RPW Porozumieniu.

4) **Załączniki dokumentacji z kontroli:** IZ PO RPW i IP PO RPW załączają do opracowanej przez siebie Instrukcji Wykonawczej do procesu kontroli wzory dokumentów.

Lista wzorów dokumentów powinna obejmować co najmniej:

- a) wzór pisma informującego o planowanej kontroli,
- b) wzór programu kontroli,
- c) wzór upoważnienia do kontroli,
- d) wzór listy sprawdzającej,
- e) wzór pisma przekazującego informację pokontrolną,
- f) wzór informacji pokontrolnej,
- g) wzór pisma przekazującego zalecenia pokontrolne,
- h) wzór zaleceń pokontrolnych,
- i) wzór oświadczenia o bezstronności.

12. Raportowanie nieprawidłowości odpowiednim instytucjom w ramach PO RPW i NSRO zgodnie z obowiązującym stanem prawnym

- 1) Każda instytucja uczestnicząca w realizacji PO RPW w razie stwierdzenia lub podejrzenia powstania nieprawidłowości w rozumieniu rozporządzeń: 1083/2006 oraz 1828/2006, w tym w trakcie przeprowadzanych przez siebie czynności kontrolnych, zobowiązana jest do opracowywania i przekazywania do odpowiednich instytucji – raportów, not oraz zestawień dotyczących wykrytych nieprawidłowości oraz do dokonywania zestawień nieprawidłowości nie podlegających raportowaniu do KE, zgodnie z *Procedurą informowania Komisji Europejskiej o nieprawidłowościach w wykorzystywaniu funduszy strukturalnych i Funduszu Spójności w latach 2007-2013 (PION)* oraz *Wytycznymi Ministra Rozwoju Regionalnego w zakresie sposobu postępowania w razie wykrycia nieprawidłowości w wykorzystaniu funduszy strukturalnych i Funduszu Spójności w okresie programowania 2007-2013*.
- 2) W wypadku wykrycia istotnych nieprawidłowości/uchybień systemowych należy przekazać informację pokontrolną z ewentualnymi zaleceniami pokontrolnymi do wiadomości IA oraz IK NSRO.

- 3) W sytuacji, gdy zachodzi podejrzenie popełnienia przestępstwa przez beneficjenta, IP, IZ lub inną instytucję, która wykryła nieprawidłowość powinna zbadać, czy nie zachodzi konieczność poinformowania o tym fakcie organów ścigania poprzez złożenie **zawiadomienia o podejrzeniu popełnienia przestępstwa**.

13. Pozostałe obowiązki IZ PO RPW w zakresie kontroli

- 1) IC, jeśli uzna to za zasadne, może zwrócić się do IZ PO RPW o przekazanie szczegółowej dokumentacji pokontrolnej lub przekazanie informacji na temat sposobu wdrożenia zaleceń w odniesieniu do nieprawidłowości stwierdzonych podczas kontroli projektu.
- 2) W przypadku stwierdzenia rażącego zaniedbania zasad systemu zarządzania i kontroli, albo rażącego naruszenia warunków certyfikacji, IZ PO RPW jest zobowiązana do niezwłocznego przekazania, drogą pisemną, do IC, wyprzedzającej informacji o ustaleniach kontroli, bez oczekiwania na ostateczny termin jej zakończenia.
- 3) IZ PO RPW jest zobowiązana do zapewnienia systemu analizowania wyników kontroli i audytów przeprowadzonych w ramach PO RPW. IZ PO RPW zapewnia przekazywanie do IC wyników kontroli i audytów (z wyjątkiem wyników audytów Instytucji Audytowej), przeprowadzonych w IZ PO RPW przez NIK, jak również inne uprawnione do tego służby lub podmioty kontrolne i audytowe (w tym wyniki audytów zrealizowanych przez jednostki audytu wewnętrznego, gdy dotyczą wdrażania PO RPW), w terminie 5 dni roboczych od dnia ich otrzymania.
- 4) W terminie 5 dni roboczych od dnia ich otrzymania IZ PO RPW przekazuje do IC ostateczne oraz wstępne wyniki kontroli i audytów projektów przeprowadzonych przez NIK, jak również inne uprawnione do tego służby lub podmioty kontrolne i audytowe (w tym: ETO oraz KE, z wyjątkiem wyników audytów Instytucji Audytowej), zawierające ustalenia o stwierdzeniu wystąpienia nieprawidłowości związanych z realizacją PO RPW.
- 5) IC, jeśli uzna to za zasadne, może zwrócić się do IZ PO RPW o przekazanie szczegółowej dokumentacji pokontrolnej lub przekazanie informacji na temat sposobu wdrożenia zaleceń w odniesieniu do nieprawidłowości stwierdzonych podczas kontroli krzyżowej.

14. Załączniki

Załącznik Nr 1

Harmonogram przeprowadzania kontroli projektów na miejscu przez IP PO RPW

Harmonogram przeprowadzania kontroli projektów na miejscu przez IP PO RPW

wroku

Lp.	Miesiąc / kwartał / rok	Działanie	Tytuł projektu	Rodzaj kontroli [w trakcie realizacji projektu, na zakończenie realizacji]	Liczebność zespołu kontrolnego	Czas trwania kontroli	Dodatkowe informacje: Zakres kontroli, krótkie uzasadnienie wyboru projektu do kontroli [w wyjątkowych sytuacjach, w pozostałych sytuacjach wystarczy analiza ryzyka]	Punkty przyznane w analizie ryzyka
1.								
2.								
3.								
...								

Załącznik Nr 2

Wzór Roczego Planu Kontroli



**ROZWÓJ
POLSKI WSCHODNIEJ**
NARODOWA STRATEGIA SPÓJNOŚCI



**MINISTERSTWO
ROZWOJU
REGIONALNEGO**

UNIA EUROPEJSKA
EUROPEJSKI FUNDUSZ
ROZWOJU REGIONALNEGO



Roczny Plan Kontroli PO RPW

na rok

(wzór)

Zatwierdził/a:

.....

Warszawa, dn.r.

Spis treści

I. Opis uwarunkowań prowadzenia procesu kontroli w 20... roku.

II. Układ chronologiczny i tematyczny kontroli w 20... roku.

III. Założenia co do warunków kontroli projektów w PO RPW w 20... roku.

ad. I. Opis uwarunkowań prowadzenia procesu kontroli w 20... roku

I.0. Kontrola w ramach PO RPW będzie realizowana zgodnie z zasadami i procedurami określonymi w następujących dokumentach – **wypełnia IZ PO RPW:**

-

-

-

-

I.I. Główne zadania kontroli wewnętrznej w Programie:

a) kontrola przeprowadzana przez IZ PO RPW – kontrola systemu w oparciu o art.60 i art. 70 rozporządzenia ogólnego

-

-

-

-

b) kontrola przeprowadzana przez IP PO RPW – w oparciu o art.60 i art. 70 rozporządzenia ogólnego – **wypełnia IP PO RPW:**

-

-
-
-

I.II Opis struktury i organizacji komórki odpowiedzialnej za realizację zadań kontrolnych IZ PO RPW i IP PO RPW:

a) IP PO RPW- **wypełnia IP PO RPW:**

-
-
-
-

b) IZ PO RPW:

-
-
-
-

I.III Krótki opis stosowanych w instytucji procedur kontroli (z podaniem terminów ich realizacji) - na podstawie Instrukcji Wykonawczych):

a) po stronie IZ PO RPW:

-
-
-

-

b) po stronie IP PO RPW – wypełnia IP PO RPW:

-

-

-

-

I.IV Opis obiegu i przekazywania informacji o wynikach kontroli (od IP do IZ, w ramach MRR oraz do IK NSRO. Wyniki kontroli systemu powinny być też każdorazowo przekazywane do IA oraz IC) – wypełnia IZ:

-

-

-

-

I.V Prognoza co do konieczności prowadzenia, częstotliwości i obszarów przeprowadzania kontroli ad hoc przez IZ PO RPW i IP PO RPW w danym roku (obszary szczególnego ryzyka w zakresie wystąpienia potrzeby prowadzenia kontroli doraźnej):

a) opracowana przez IZ PO RPW:

-

-

-

b) opracowana przez IP PO RPW – wypełnia IP PO RPW:

-

-
-

I.VI Instytucja podlegająca kontroli w systemie wdrażania PO wraz z wyszczególnieniem procesów podlegających potencjalnej i faktycznej kontroli.

-
-
-

II. Układ chronologiczny i tematyczny kontroli w 20... roku (wypełnia IZ PO RPW):

Kontrola przeprowadzana przez IZ PO RPW:

a) kontrola systemowa – realizowana przez IZ PO RPW:

Lp.	Miesiąc/ kwartał	Kontrolowana komórka	Temat / zakres kontroli	Czas trwania kontroli	Liczebność zespołu kontrolnego	Informacje dodatkowe
1.						
2.						
3.						
4.						
...						

b) weryfikacja wydatków poniesionych przez IP PO RPW w ramach Pomocy Technicznej – zgodnie z *Systemem kontroli w ramach PO RPW 2007-2013 - IZ PO RPW*:

-
-

-

c) ...

-

-

-

d) ...

-

-

-

-

III. Założenia co do warunków kontroli projektów w PO RPW w 20... roku

- wypełnia IP PO RPW

III.I Metodologia doboru próby projektów do kontroli wraz z analizą ryzyka i kryteriami
wyboru projektów do kontroli

-

-

-

III. II Metodologia doboru próby dokumentów poświadczających wydatki do kontroli na
miejscu

-

-

-

III.III Założenia do kontroli krzyżowej

-

-

-

III. IV Przesłanki przeprowadzania kontroli doraźnej projektów

-

-

-

III. V Harmonogram przeprowadzania kontroli projektów na miejscu przez IP

-

-

-

III.VI Kontrole projektów w pozostałych działaniach, nieujęte w Harmonogramie – wypełnia

IZ

-

-

-

III. VII Zakres przedmiotowy kontroli projektów na miejscu – jednakowy dla wszystkich projektów lub w zależności od rodzaju projektu

-

-

-

III.VIII Kryteria wyboru projektów do kontroli, w tym czynniki ryzyka

-

-

-

III. IX Ilość objętych kontrolą projektów lub częstotliwość takich kontroli

-

-

-

III. X Sposób dokumentowania kontroli

a) opracowane przez IZ PO RPW – **wypełnia IZ PO RPW**

-

-

-

opracowane przez IP PO RPW – **wypełnia IP PO RPW**

-

-

-

III.XI Informowanie IZ PO RPW o wynikach kontroli – **wypełnia IP PO RPW**

-

-

-

Załącznik nr 3

Roczny Plan Kontroli IP PO RPW

na rok

(wzór)

Zatwierdził/a:

.....

Warszawa, dn.r.

Spis treści

I. Opis uwarunkowań prowadzenia procesu kontroli w 20... roku.

II. Założenia co do warunków kontroli projektów w PO RPW w 20...roku.

I. Opis uwarunkowań prowadzenia procesu kontroli w 20...roku.

I.0. Kontrola w ramach PO RPW będzie realizowana przez IP PO RPW zgodnie z zasadami i procedurami określonymi w następujących dokumentach:

-

-

I.I Główne zadania kontroli przeprowadzanej przez IP PO RPW w Programie:

-

-

-

1. Kontrola przeprowadzana przez IP PO RPW – w oparciu o art.60 i art. 70 rozporządzenia ogólnego:

-

-

-

I.II Opis struktury i organizacji komórki odpowiedzialnej za realizację zadań kontrolnych przez IP PO RPW:

-

-

-

I.III Krótki opis stosowanych w IP PO RPW procedur kontroli (z podaniem terminów ich realizacji) - na podstawie Instrukcji Wykonawczych:

-
-
-

I.IV Opis obiegu i przekazywania informacji o wynikach kontroli (od IP do IZ):

-
-
-

I.V Prognoza co do konieczności prowadzenia, częstotliwości i obszarów przeprowadzania kontroli ad hoc przez IP PO RPW w danym roku (obszary szczególnego ryzyka w zakresie wystąpienia potrzeby prowadzenia kontroli doraźnej):

-
-
-

II. Założenia co do warunków kontroli projektów w PO RPW w 20... roku

-
-
-
-

II.I Metodologia doboru próby projektów do kontroli wraz z analizą ryzyka i kryteriami wyboru projektów do kontroli

-

-

-

-

II. II Metodologia doboru próby dokumentów poświadczających wydatki do kontroli na miejscu

-

-

-

II. III Założenia do kontroli krzyżowej

-

-

-

II. IV Przesłanki przeprowadzania kontroli doraźnej projektów

-

-

-

II. V Harmonogram przeprowadzania kontroli projektów na miejscu przez IP

-

-

-

II. VI Zakres przedmiotowy kontroli projektów na miejscu – jednakowy dla wszystkich projektów lub w zależności od rodzaju projektu

-
-
-

II. VII Kryteria wyboru projektów do kontroli, w tym czynniki ryzyka

-
-
-

II. VIII Ilość objętych kontrolą projektów lub częstotliwość takich kontroli

-
-
-

II. IX Sposób dokumentowania kontroli

-
-
-

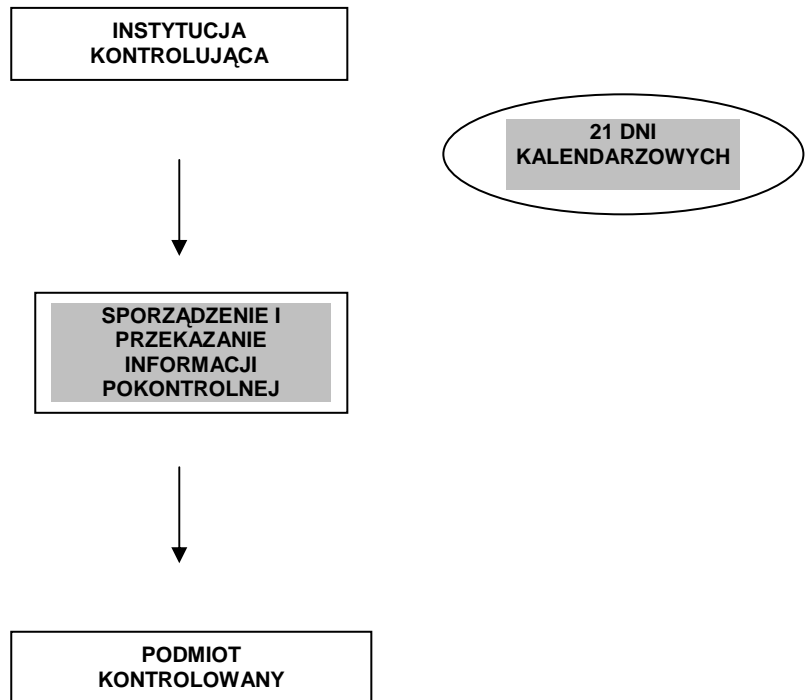
II. X Informowanie IZ PO RPW o wynikach kontroli

-
-
-

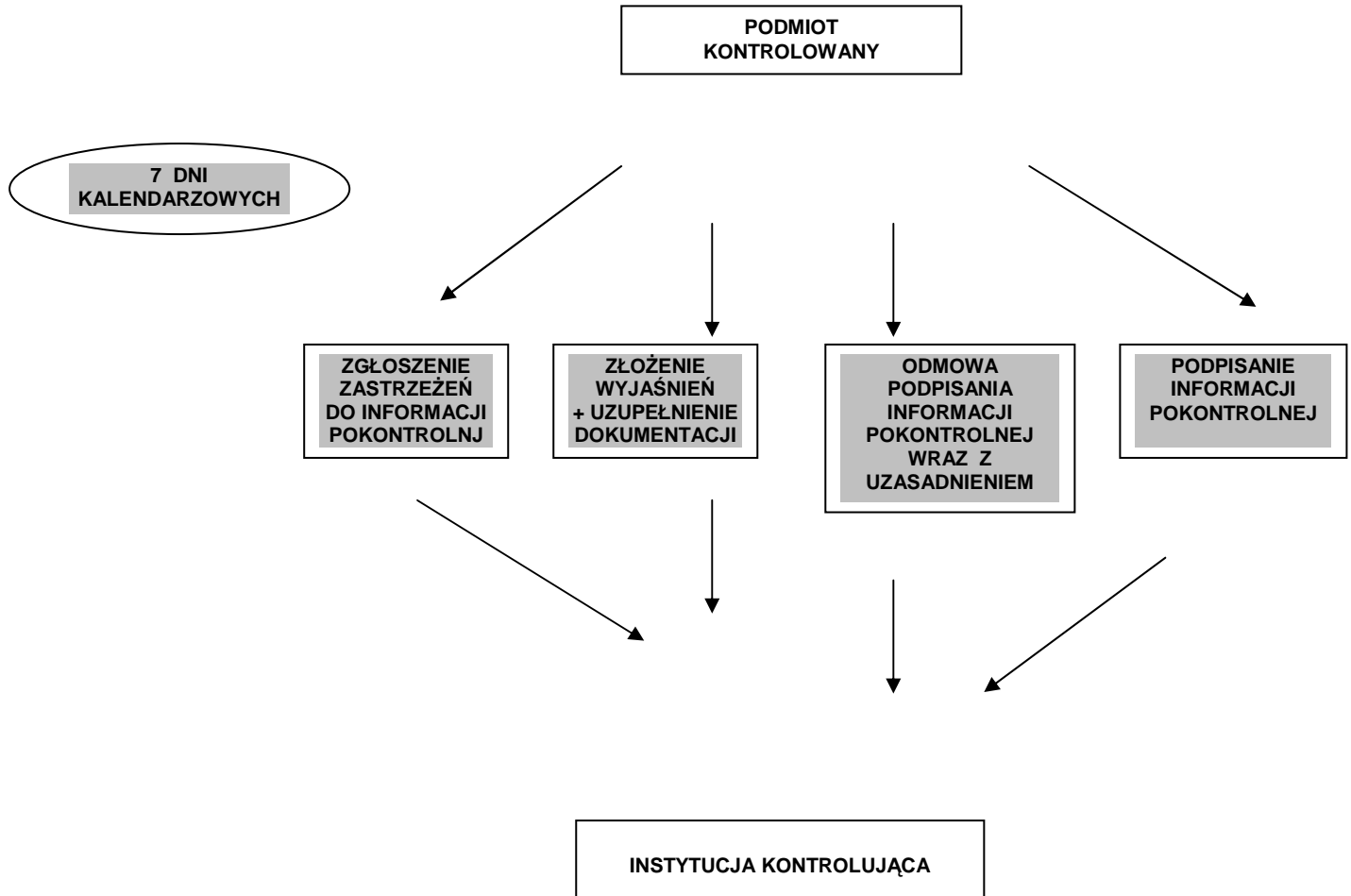
Załącznik Nr 4

Schemat postępowania z informacją pokontrolną i zaleceniami pokontrolnymi

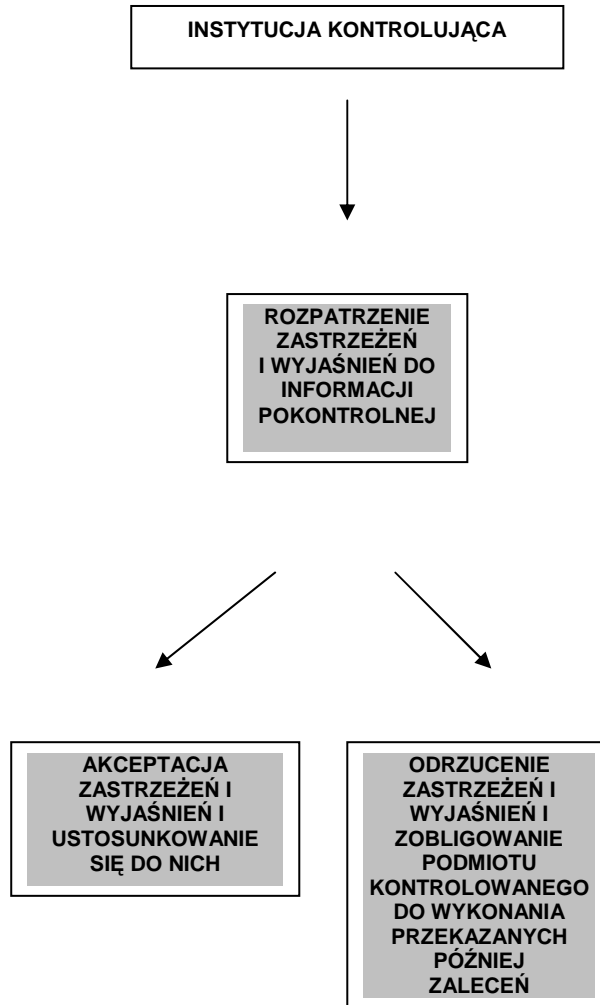
I.



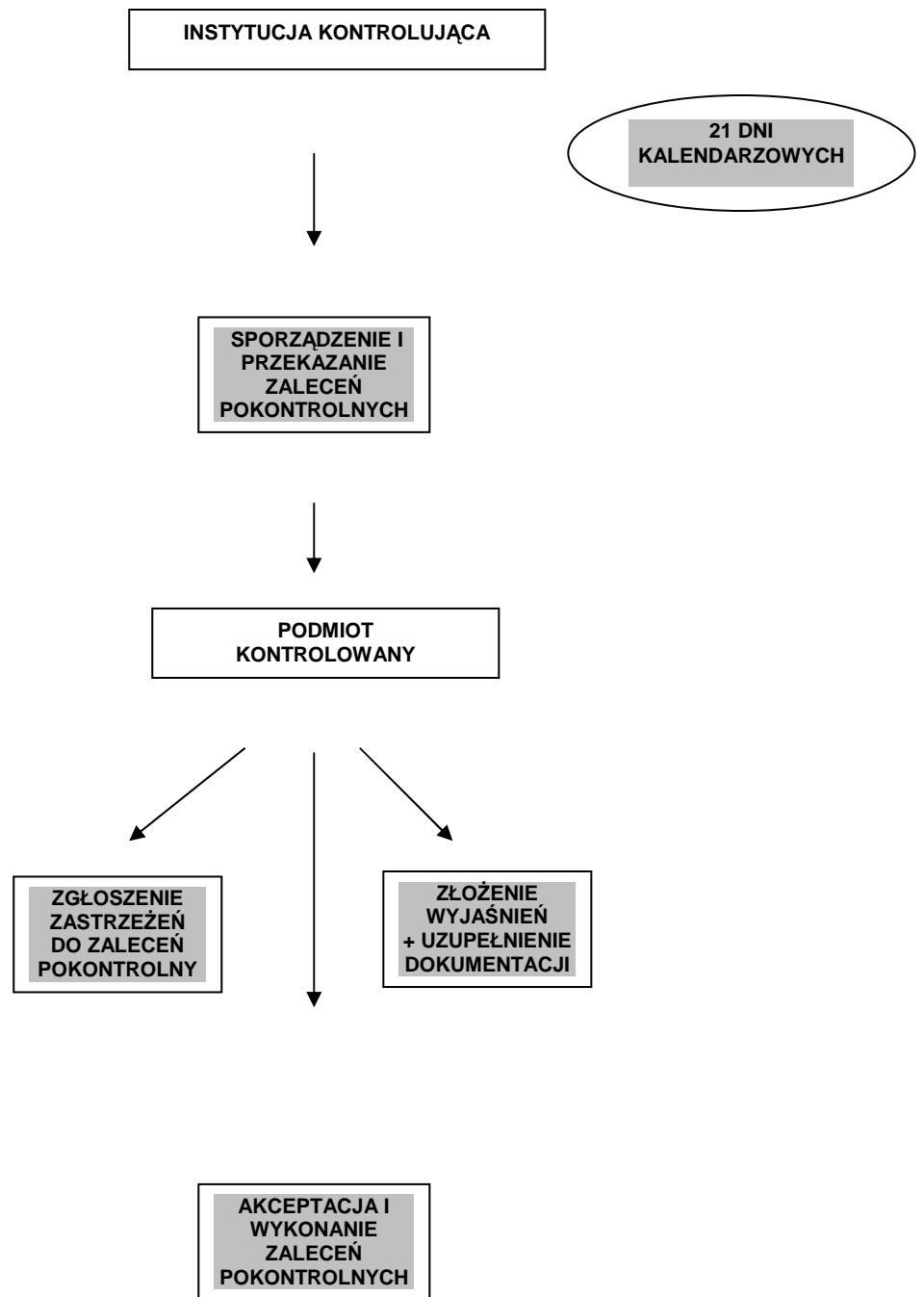
II.



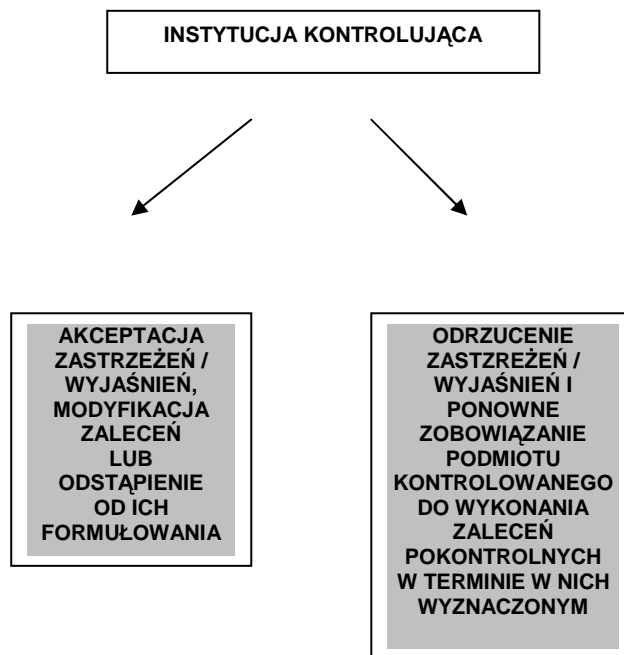
III.



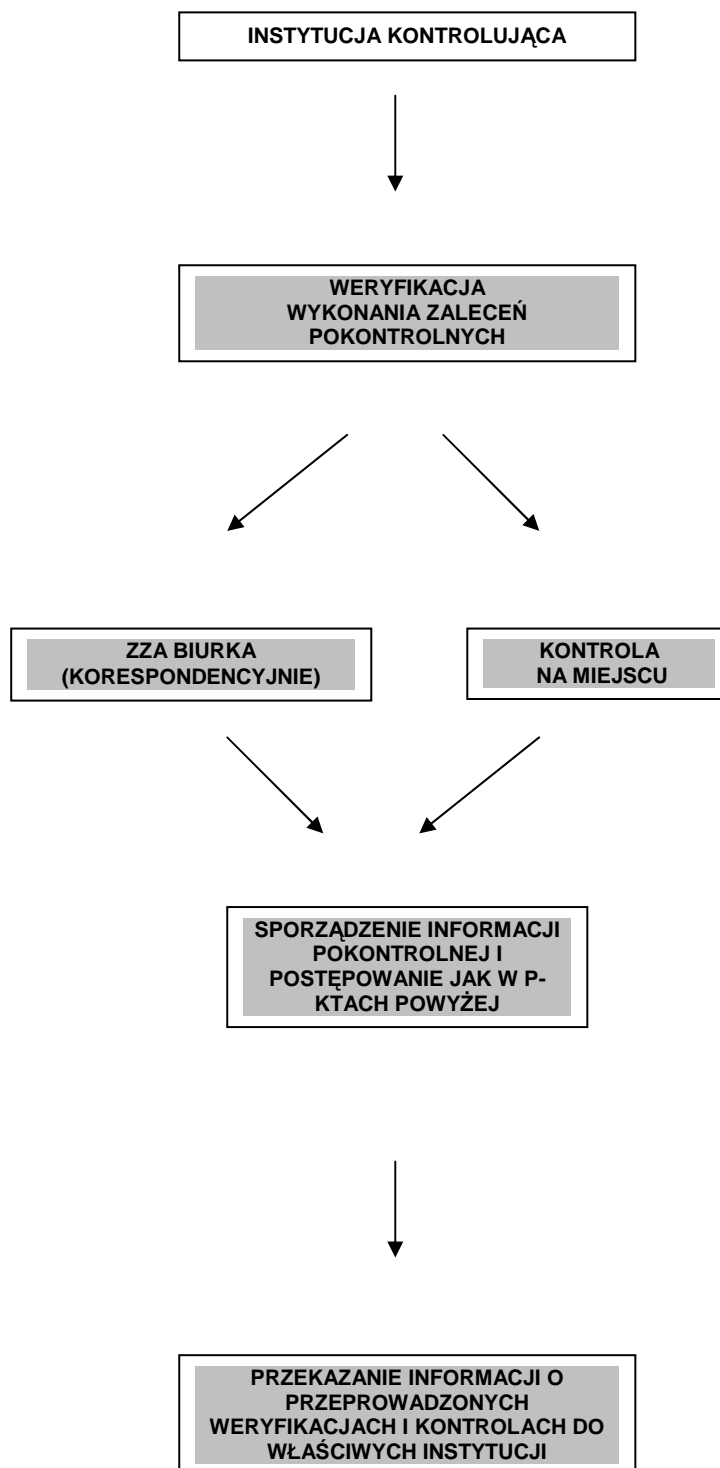
IV.



V.

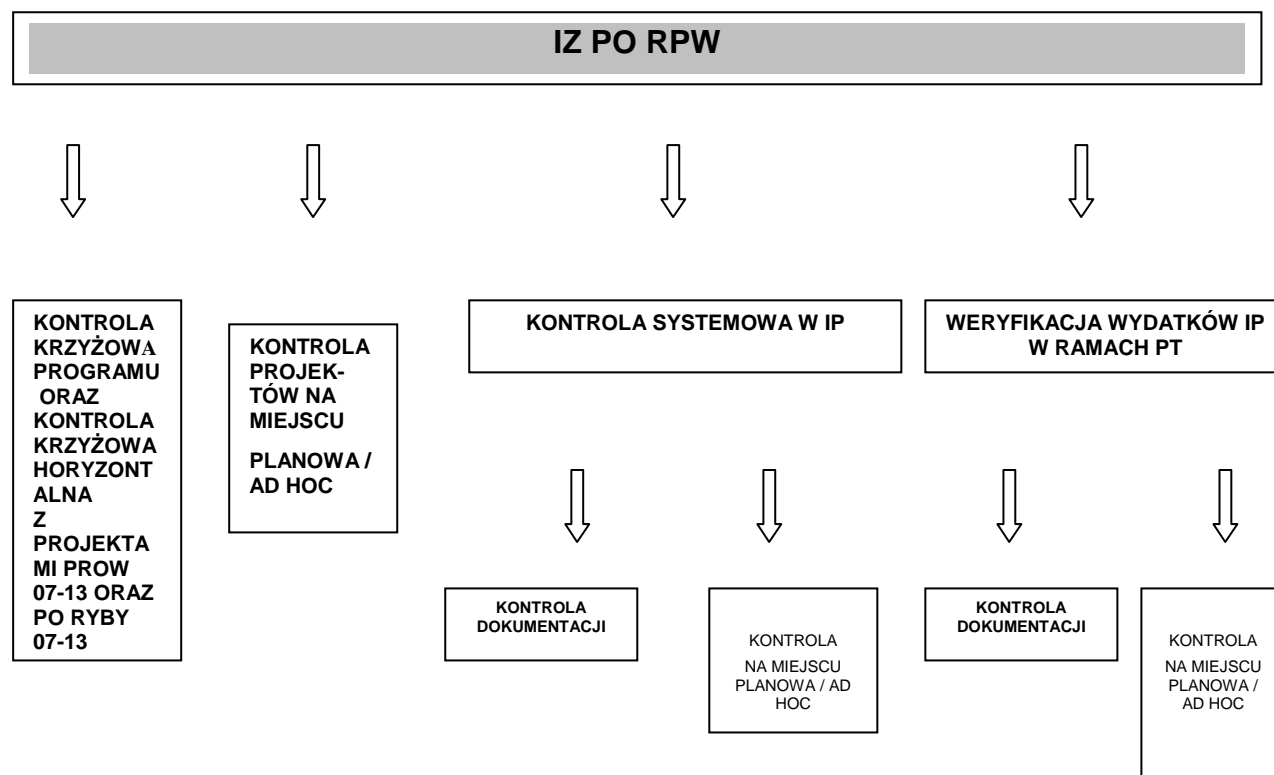


VI.

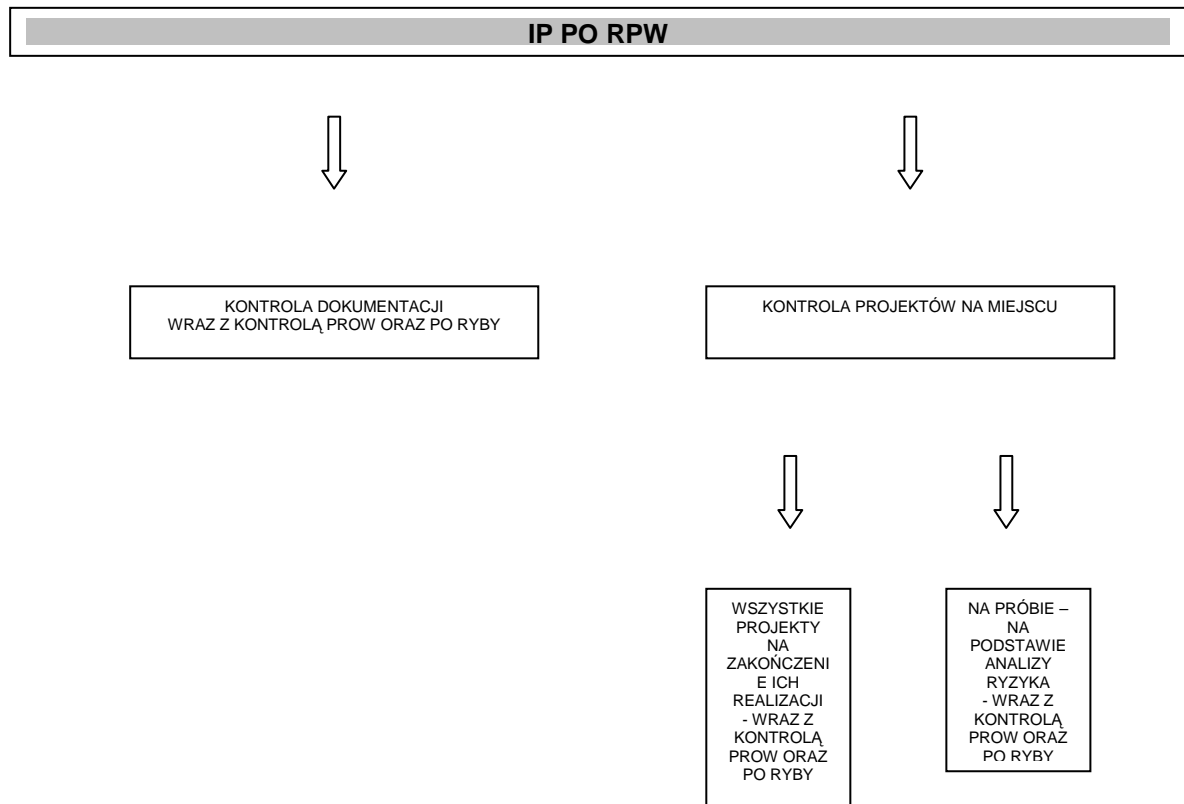


Załącznik Nr 5

1. Schemat kontroli dokonywanej przez IZ PO RPW



2. Schemat kontroli dokonywanej przez IP PO RPW



Opis dowodu księgowego

Opis faktury / rachunku nr:

Wydatek realizowany w ramach Programu Operacyjnego Rozwój Polski Wschodniej 2007-2013

Projekt nr

Decyzja nr

Faktura dotyczy:

W kwocie: PLN

W tym kwalifikowalne: PLN

Współfinansowanie z EFRR – 85% wydatków:kwota:0,00 PLN

Współfinansowanie ze środków budżetu państwa – 15% wydatków:kwota.....0,00 PLN

Sprawdzono pod względem formalnym i merytorycznym.

Wydatek zgodny z projektem.

Wydatek poniesiony zgodnie z art.pkt....Ustawy Prawo Zamówień Publicznych z dnia 29 stycznia 2004r. z późn. zm.

Sporządził:

Data:

Zatwierdził:

System kontroli krzyżowych w PO RPW

I. System kontroli krzyżowych w PO RPW

1. Proces kontroli krzyżowej przeprowadzanej w PO RPW został opracowany na podstawie krajowych *Wytycznych w zakresie procesu kontroli w ramach obowiązków Instytucji Zarządzającej Programem*. Niniejszy dokument zawiera opis rozwiązań przyjętych w IZ i IP PO RPW w tym zakresie. Szczegółowe rozwiązania dotyczące technicznych aspektów przeprowadzania kontroli krzyżowych, zostały zawarte w Instrukcjach Wykonawczych tych instytucji.
2. **W ramach Programu realizowane są następujące typy kontroli krzyżowych:**
 - a) **kontrole krzyżowe programu** – mają na celu wykrywanie i eliminowanie podwójnego finansowania wydatków w ramach różnych osi priorytetowych i działań PO RPW;
 - b) **kontrole krzyżowe horyzontalne z projektami PROW 07-13 lub PO RYBY** – mają na celu wykrywanie i eliminowanie podwójnego finansowania wydatków poniesionych równolegle w PO RPW i PROW 07-13 lub PO RYBY;
 - c) **kontrole krzyżowe horyzontalne w ramach programów operacyjnych perspektywy finansowej 2007-2013 i międzyokresowe** – udział w kontrolach prowadzonych przez IK NSRO.
3. Zgodnie z podziałem kompetencji w zakresie wdrażania PO RPW, za przeprowadzanie kontroli krzyżowych odpowiada zarówno IP PO RPW, jak i IZ PO RPW.

4. IP PO RPW przeprowadza następujące typy kontroli krzyżowych w ramach osi priorytetowych I – V PO RPW:
 - kontroli krzyżowej programu;
 - kontroli krzyżowej horyzontalnej z projektami PROW 07-13 lub PO RYBY.
5. IZ PO RPW przeprowadza kontrolę krzyżową programu w ramach osi priorytetowej VI PO RPW. Ponadto IZ uczestniczy pośrednio w kontrolach krzyżowych horyzontalnych i międzyokresowych, które są prowadzone przez IK NSRO.

II. Kontrole krzyżowe programu

1. Kontrole krzyżowe programu są prowadzone:

- na etapie weryfikacji wniosku beneficjenta o płatność, podczas wprowadzania danych do LSI;
- podczas kontroli projektu na miejscu realizacji (kontrola doraźna w uzasadnionych przypadkach).

a) Kontrola krzyżowa programu przeprowadzana przez IP na etapie weryfikacji dokumentacji wniosku o płatność, następuje w trakcie oceny merytorycznej wniosku – na etapie wprowadzania danych do Lokalnego Systemu Informatycznego. Na potrzeby kontroli krzyżowej LSI został zmodyfikowany w taki sposób, aby umożliwiał automatyczną weryfikację danych z wprowadzanego do systemu dokumentu księgowego z dokumentami dotychczas zarejestrowanymi (m.in. poprzez NIP wystawcy dokumentu, numer wystawionego dokumentu lub inne charakterystyczne parametry dokumentu księgowego). Kontrole krzyżowe programu w IP są przeprowadzane przez pracowników Departamentu Infrastruktury Nowoczesnej Gospodarki oraz Departamentu Projektów Indywidualnych w PARP, odpowiedzialnych za weryfikację wniosków o płatność i posiadających

jednocześnie odpowiednie uprawnienia do korzystania z systemów informatycznych – LSI oraz KSI, bądź oddelegowanych do kontroli projektu na miejscu realizacji.

b) W przypadku stwierdzenia uchybień w trakcie weryfikacji wniosków o płatność, IP wszczyna czynności wyjaśniające, mające na celu określenie, czy wystąpiło podwójne finansowanie w programie. W pierwszej kolejności wzywa beneficjenta do złożenia stosownych wyjaśnień. Czynności wyjaśniające mogą być przeprowadzone w drodze kontroli doraźnej oryginałów bądź poświadczonych kopii dokumentów finansowo-księgowych przedkładanych przez beneficjenta do rozliczenia, przeprowadzonej w miejscu realizacji projektu.

c) W przypadku wystąpienia podejrzenia podwójnego finansowania wydatków, IP podejmuje decyzję o:

- wstrzymaniu zatwierdzenia wniosku o płatność do czasu wyjaśnienia, lub
- częściowym rozliczeniu wniosku o płatność (z wyłączeniem kwot z dokumentów będących przedmiotem czynności wyjaśniających w związku z podejrzeniem podwójnego finansowania).

d) Informację na temat wystąpienia uchybień i wszczęcia procedury wyjaśniającej IP przekazuje do IZ.

e) W sytuacji, gdy potwierdzono wystąpienie podwójnego finansowania w programie, IP uznaje wydatki za niekwalifikowalne i podejmuje działania związane z raportowaniem o nieprawidłowościach i usuwaniem nieprawidłowości, zgodnie z odpowiednimi Instrukcjami wykonawczymi, jak również ze zwrotem środków przez beneficjenta.

2. Kontrola krzyżowa programu przeprowadzana przez IZ (oś priorytetowa VI PO RPW) odbywa się podczas weryfikacji dokumentacji wniosku o płatność i rejestracji danych w Krajowym Systemie Informatycznym SIMIK 07-13 na podstawie zestawień

dokumentów poświadczających poniesione wydatki. Identyfikacja beneficjentów realizujących więcej niż jeden projekt w ramach PO RPW dokonywana jest w oparciu o NIP beneficjenta. W przypadku, gdy ww. zestawienia dokumentów zostały załączone do KSI SIMIK 07-13 w pliku PDF, weryfikacja dokumentów odbywa się na podstawie zestawień przechowywanych przez IZ w formacie XLS, które powinny być tożsame z danymi zamieszczonymi w KSI SIMIK 07-13.

a) IZ oraz IP przekazują wraz z wnioskiem o płatność zestawienia dokumentów poświadczających poniesienie wydatków przedłożonych do rozliczenia w formacie XLS.

b) IZ oraz IP odpowiadają za zgodność danych zawartych w zestawieniach w formacie XLS, wykorzystywanych na potrzeby przeprowadzenia kontroli, z danymi zawartymi w KSI SIMIK 07-13.

c) Do przeprowadzania kontroli krzyżowej programu uprawnieni są pracownicy Wydziału Finansów, natomiast w przypadku kontroli horyzontalnej – pracownicy Wydziału Procedur i Kontroli oraz Wydziału Finansów.

d) W przypadku wystąpienia uchybień w trakcie weryfikacji wniosków o płatność, IZ wszczyna czynności wyjaśniające, mające na celu określenie, czy wystąpiło podwójne finansowanie w programie. W pierwszej kolejności wzywa beneficjenta do złożenia stosownych wyjaśnień. Czynności wyjaśniające mogą być przeprowadzone również w drodze kontroli doraźnej oryginałów bądź poświadczonych kopii dokumentów finansowo-księgowych przedkładanych przez beneficjenta do rozliczenia, przeprowadzonej w miejscu realizacji projektu.

e) W sytuacji, gdy potwierdzono wystąpienie podwójnego finansowania w programie, IZ uznaje wydatki za niekwalifikowalne i podejmuje działania związane z raportowaniem

o nieprawidłowościach i usuwaniem nieprawidłowości, zgodnie z odpowiednimi Instrukcjami wykonawczymi, jak również ze zwrotem środków przez beneficjenta.

3. Kontroli krzyżowej programu podlegać będzie 100% dokumentów finansowo-księgowych przedkładanych przez beneficjenta do rozliczenia.

4. Dla celów dokumentowania procesu kontroli krzyżowej programu, modyfikacji uległy listy sprawdzające do oceny wniosków beneficjenta o płatność IP i IZ. W listach przewidziano pytania weryfikujące prawidłowość czynności kontroli krzyżowej wykonywanej podczas weryfikacji dokumentacji beneficjenta.

5. Wynik kontroli krzyżowej programu, realizowanej przez IP podlega rejestracji w KSI (SIMIK 07-13) w module *kontrole krzyżowe*, zgodnie z *Instrukcją użytkownika KSI (SIMIK 07-13)*. Rejestracja dotyczy każdego beneficjenta, przy kontroli którego system LSI wychwytał powtarzające się dane odnośnie dokumentów finansowo-księgowych, co skutkowało prowadzeniem procesu wyjaśniającego.

III. Kontrole krzyżowe horyzontalne z PROW 07-13

Kontrole krzyżowe horyzontalne z PROW 07-13

- 1) Za realizację kontroli krzyżowej horyzontalnej z projektami PROW 07-13 odpowiada zarówno IP PO RPW, jak i IZ PO RPW.
- 2) Ze względu na charakterystykę VI osi priorytetowej PO RPW, zgodnie z którą beneficjentami Pomocy Technicznej PO RPW są wyłącznie 2 instytucje (MRR i PARP), które nie mają możliwości realizowania projektów w ramach PROW 07-13, nie istnieje ryzyko podwójnego finansowania wydatków w ramach NSRO i PROW przez te instytucje. W związku z tym VI oś priorytetowa PO RPW zostaje wyłączona z procesu realizacji kontroli krzyżowych horyzontalnych z projektami PROW 07-13 do czasu wprowadzenia jakichkolwiek zmian w strukturze instytucjonalnej systemu zarządzania i

kontroli, kiedy to analiza ryzyka w zakresie wyłączenia VI osi priorytetowej z systemu kontroli krzyżowej z projektami PROW 07-13 powinna zostać przeprowadzona ponownie. W związku z powyższym w ramach PO RPW kontrole krzyżowe horyzontalne z projektami PROW 07-13 przebiegają w następujący sposób:

A) W odniesieniu do beneficjentów PO RPW (oś I-V) i PROW 07-13 ujętych w OFSA

PROW 07-13:

- a) IZ PO RPW przesyła do IP PO RPW w każdym pierwszym tygodniu miesiąca dane o beneficjentach PROW, pozyskane z elektronicznego systemu gromadzenia danych OFSA PROW (**raport podstawowy**).
- b) IP PO RPW weryfikuje po numerach NIP, czy dane z OFSA PROW są tożsame z danymi z KSI SIMIK 2007-2013 (tzn.: czy beneficjenci PROW są tożsami z beneficjentami PO RPW).
- c) Jeśli NIE – weryfikację uznaje się za zakończoną. IP PO RPW przesyła wówczas do IZ pisemną informację o odstąpieniu od dalszej części niniejszej procedury.
- d) Jeśli TAK, IP PO RPW występuje do IZ PO RPW o sporządzenie i przekazanie do IP **raportu pogłębionego** (czyli o wygenerowanie z systemu OFSA PROW numerów faktur danego beneficjenta w ramach PROW).
- e) Po otrzymaniu raportu pogłębionego, IP PO RPW wygenerowuje z KSI SIMIK 2007-2013 numery faktur danego beneficjenta w ramach PO RPW i zestawia je z numerami faktur przekazanymi w raporcie pogłębionym.
- f) Jeśli NIE - jeśli czynność opisana w punkcie e) wykaże, iż brak jest tych samych faktur danego beneficjenta w ramach PO RPW i w ramach PROW, kontrola krzyżowa horyzontalna z projektami PROW jest uznana za zakończoną.

g) Jeśli TAK - w sytuacji wykrycia, w trakcie czynności opisanej w punkcie e), że dana faktura powtarza się w ramach PROW i w ramach PO RPW, czyli w sytuacji wystąpienia uzasadnionego podejrzenia, iż mogło dojść do próby uzyskania podwójnego sfinansowania tego samego wydatku, **IP PO RPW informuje o tym niezwłocznie IZ PO RPW, a ta występuje do właściwego podmiotu w ramach PROW 07-13 (Departamentu Działań Delegowanych ARiMR) z pisemnym wnioskiem o przekazanie** w możliwie najkrótszym terminie, nie dłuższym niż 7 dni od dnia doręczenia wniosku, **poświadczonych za zgodność z oryginałem kopii wskazanych przez IP PO RPW faktur lub dokumentów o równoważnej wartości dowodowej (§ 2 pkt 12 i (§ 2 pkt 10) Porozumienia o współpracy¹²).**

h) Otrzymane od ARiMR dokumenty (poświadczone za zgodność z oryginałem kopie wskazanych faktur lub dokumentów o równoważnej wartości dowodowej), **IZ PO RPW przekazuje niezwłocznie do IP PO RPW.**

i) IP PO RPW dokonuje porównania posiadanych przez siebie i otrzymanych od IZ PO RPW ww. dokumentów i: **1)** prosi beneficjenta o wyjaśnienie / o dosłanie potwierdzonej za zgodność z oryginałem kopii faktury, lub - w razie konieczności - **2)** kwalifikuje dany projekt do kontroli na miejscu. Decyzję odnośnie sposobu postępowania podejmuje IP PO RPW (która może przyjąć sposób postępowania w zależności od typu beneficjenta i innych czynników, np.: wartości faktury).

Wynik kontroli krzyżowej podlega rejestracji w module *kontrole krzyżowe* w KSI (SIMIK 07-13), zgodnie z *Instrukcją użytkownika KSI (SIMIK 07-13)*.

j) Dodatkowo, w ramach działań kontrolnych IP PO RPW ma możliwość: **1)** weryfikacji braku występowania na oryginałach wytypowanych na etapie opisanym

¹² Porozumienie o współpracy zawarte w dniu 7 lipca 2009 r. pomiędzy Ministrem Rozwoju Regionalnego a Ministrem Rolnictwa i Rozwoju Wsi i Agencją Restrukturyzacji i Modernizacji Rolnictwa.

w punkcie e) dokumentów księgowych adnotacji instytucji wdrażających PROW 07-13: „Przedstawiono do refundacji w ramach Programu Rozwoju Obszarów Wiejskich na lata 2007-2013”. Adnotacja potwierdza fakt przedłożenia faktur do refundacji w ramach PROW 07-13, w związku z czym IP PO RPW, w ramach czynności kontrolnych, ustala czy wydatki zostały zrefundowane w ramach PROW, czy też nie. 2) IP PO RPW weryfikuje także przy występowaniu duplikatów faktur - czy wydatki rozliczone na podstawie duplikatu nie zostały wcześniej, na bazie oryginału, rozliczone w PROW.

k) W sytuacji wykrycia podwójnego finansowania w ramach PO RPW i PROW 07-13 przez IP PO RPW, IP podejmuje działania zmierzające do raportowania nieprawidłowości i odzyskania kwot nienależnie wypłaconych, zgodnie z odpowiednimi Instrukcjami Wykonawczymi (IP PO RPW informuje IZ PO RPW o zaistniałych uchybieniach i podwójnym finansowaniu również odrębnym pismem). Odpowiednie pytania w tym zakresie zostały wprowadzone do list sprawdzających do kontroli realizowanej przez IP PO RPW i IZ PO RPW.

l) Informacja nt. dokonanych ustaleń jest następnie przekazywana przez IP PO RPW do IZ PO RPW, IC, IK NSRO, instytucji PROW udostępniającej kopię faktury oraz do centrali ARiMR (jeśli to nie ona udostępniła kopie dokumentów), jak również do IA.

B) W odniesieniu do beneficjentów PO RPW (oś I-V) i PROW 07-13 nie ujętych w OFSA PROW 07-13:

a) IZ PO RPW co miesiąc otrzymuje **raport podstawowy** z ARiMR za pośrednictwem IK NSRO, dotyczący podmiotów realizujących projekty w ramach PT PROW. Raporty te są udostępniane na tzw. **dysku wspólnym**.

- b) Ww. raport podstawowy IZ PO RPW przekazuje do IP PO RPW w każdym pierwszym tygodniu miesiąca.
- c) IP PO RPW dokonuje porównania danych z **raportu podstawowego** z danymi z KSI SIMIK 2007-2013 – po numerach NIP (tzn. sprawdza czy beneficjenci PT PROW są tożsami z beneficjentami PO RPW).
- d) Jeśli NIE – weryfikację uznaje się za zakończoną. IP PO RPW przesyła wówczas do IZ pisemną informację o odstąpieniu od dalszej części niniejszej procedury.
- e) Jeśli TAK - w sytuacji wykrycia tego samego nr NIP na dysku wspólnym i w KSI SIMIK 2007-2013 - IP PO RPW **występuje, za pośrednictwem IZ PO RPW, do ARiMR** o sporządzenie **raportu pogłębionego** dla danego beneficjenta (lub konkretnych faktur).
- f) Po sporządzeniu i przekazaniu przez ARiMR do IZ PO RPW **raportu pogłębionego dla danego beneficjenta i przekazaniu go przez IZ PO RPW do IP PO RPW**, IP PO RPW sprawdza, czy dane z faktur przekazane przez ARiMR są zbieżne z danymi z faktur zarejestrowanymi w KSI SIMIK 2007-2013. Jeśli NIE – weryfikację uznaje się za zakończoną. Jeśli TAK - jeśli będzie miało miejsce podejrzenie występowania podwójnego finansowania wydatków na podstawie konkretnych faktur (ze względu na dużą zbieżność danych z tych faktur w KSI SIMIK 2007-2013 i w raporcie pogłębionym z ARiMR, takich jak: nr faktury, data jej wystawienia, nazwa towaru/usługi, wartość dokumentu brutto etc.) - IP PO RPW proceduje analogicznie jak w punkcie A – począwszy od litery g).

IV. Kontrole krzyżowe horyzontalne z PO RYBY

Kontrole krzyżowe horyzontalne z PO RYBY

- 1) Za realizację kontroli krzyżowej horyzontalnej z projektami PO RYBY odpowiada zarówno IP PO RPW, jak i IZ PO RPW.
- 2) Ze względu na charakterystykę VI osi priorytetowej PO RPW, zgodnie z którą beneficjentami Pomocy Technicznej PO RPW są wyłącznie 2 instytucje (MRR i PARP), które nie mają możliwości realizowania projektów w ramach PO RYBY, nie istnieje ryzyko podwójnego finansowania wydatków w ramach NSRO i PO RYBY przez te instytucje. W związku z tym VI oś priorytetowa PO RPW zostaje wyłączona z procesu realizacji kontroli krzyżowych horyzontalnych z projektami PO RYBY do czasu wprowadzenia jakichkolwiek zmian w strukturze instytucjonalnej systemu zarządzania i kontroli, kiedy to analiza ryzyka w zakresie wyłączenia VI osi priorytetowej z systemu kontroli krzyżowej z projektami PO RYBY powinna zostać przeprowadzona ponownie.
- 3) W związku z powyższym w ramach PO RPW kontrole krzyżowe horyzontalne z projektami PO RYBY przebiegają w następujący sposób:

Kontrola krzyżowa horyzontalna z projektami PO RYBY - w odniesieniu do beneficjentów PO RPW (oś I-V) i PO RYBY ujętych w aplikacji RYBY 2007-13:

- a) IZ PO RPW przesyła do IP PO RPW w każdym pierwszym tygodniu miesiąca dane o beneficjentach PO RYBY, pozyskane z elektronicznego systemu gromadzenia danych - aplikacji RYBY 2007-13 (**raport podstawowy**).
- b) IP PO RPW weryfikuje po numerach NIP, czy dane z aplikacji RYBY 2007-13 są tożsame z danymi z KSI SIMIK 2007-2013 (tzn.: czy beneficjenci PO RYBY są tożsami z beneficjentami PO RPW).
- c) Jeśli NIE – weryfikację uznaje się za zakończoną. IP PO RPW przesyła wówczas do IZ pisemną informację o odstąpieniu od dalszej części niniejszej procedury.

- d) Jeśli TAK, IP PO RPW występuje do IZ PO RPW o przekazanie do IP pocztą elektroniczną **raportu pogłębionego**.
- e) W tym celu IZ PO RPW występuje drogą elektroniczną do ARiMR lub właściwej Instytucji Pośredniczącej PO RYBY z wnioskiem o przekazanie raportu pogłębionego. Ww. raport przekazywany będzie do IZ PO RPW w terminie nie dłuższym niż 10 dni roboczych od dnia doręczenia wniosku.
- f) Po otrzymaniu raportu pogłębionego, IP PO RPW wygenerowuje z KSI SIMIK 2007-2013 numery faktur danego beneficjenta w ramach PO RPW i zestawia je z numerami faktur przekazanymi w raporcie pogłębionym.
- g) Jeśli NIE - jeśli czynność opisana w punkcie f) wykáže, iż brak jest tych samych faktur danego beneficjenta w ramach PO RPW i w ramach PO RYBY, kontrola krzyżowa horyzontalna z projektami PROW jest uznana za zakończoną.
- h) Jeśli TAK - w sytuacji wykrycia, w trakcie czynności opisanej w punkcie f), że dana faktura powtarza się w ramach PO RYBY i w ramach PO RPW, czyli w sytuacji wystąpienia uzasadnionego podejrzenia, iż mogło dojść do próby uzyskania podwójnego sfinansowania tego samego wydatku, **IP PO RPW informuje o tym niezwłocznie IZ PO RPW, a ta występuje do właściwego podmiotu w ramach PO RYBY z wnioskiem o przekazanie** w możliwie najkrótszym terminie, nie dłuższym niż 7 dni roboczych od dnia doręczenia wniosku, **poświadczonych za zgodność z oryginałem kopii wskazanych przez IP PO RPW faktur lub dokumentów o równoważnej wartości dowodowej** (zgodnie z treścią *Porozumienia o współpracy*¹³). Wniosek ten może być przekazany za pośrednictwem poczty elektronicznej.

¹³ *Porozumienie o współpracy* zawarte w dniu 7 lipca 2009 r. pomiędzy Ministrem Rozwoju Regionalnego a Ministrem Rolnictwa i Rozwoju Wsi i Agencją Restrukturyzacji i Modernizacji Rolnictwa, w wersji uwzględniającej Aneks nr 1 zawarty pomiędzy stronami w dniu 29 czerwca 2010 r.

- i) Otrzymane dokumenty (poświadczone za zgodność z oryginałem kopie wskazanych faktur lub dokumentów o równoważnej wartości dowodowej), **IZ PO RPW przekazuje niezwłocznie do IP PO RPW.**
- j) IP PO RPW dokonuje porównania posiadanych przez siebie i otrzymanych od IZ PO RPW ww. dokumentów i: **1)** prosi beneficjenta o wyjaśnienie / o dosłanie potwierdzonej za zgodność z oryginałem kopii faktury, lub - w razie konieczności - **2)** kwalifikuje dany projekt do kontroli na miejscu. Decyzję odnośnie sposobu postępowania podejmuje IP PO RPW (która może przyjąć sposób postępowania w zależności od typu beneficjenta i innych czynników, np.: wartości faktury).

Wynik kontroli krzyżowej podlega rejestracji w module *kontrole krzyżowe* w KSI (SIMIK 07-13), zgodnie z *Instrukcją użytkownika KSI (SIMIK 07-13)*.

- k) Dodatkowo, w ramach działań kontrolnych IP PO RPW ma możliwość: **1)** weryfikacji braku występowania na oryginałach wytypowanych na etapie opisanym w punkcie e) dokumentów księgowych adnotacji instytucji wdrażających PO RYBY o treści: *„Przedstawiono do refundacji w ramach Programu Operacyjnego Zrównoważony rozwój sektora rybołówstwa i nadbrzeżnych obszarów rybackich 2007-2013”*. Adnotacja potwierdza fakt przedłożenia faktur do refundacji w ramach PO RYBY, w związku z czym IP PO RPW, w ramach czynności kontrolnych, ustala czy wydatki zostały zrefundowane w ramach PO RYBY, czy też nie. **2)** IP PO RPW weryfikuje także przy występowaniu duplikatów faktur - czy wydatki rozliczone na podstawie duplikatu nie zostały wcześniej, na bazie oryginału, rozliczone w PO RYBY.
- l) W sytuacji wykrycia podwójnego finansowania w ramach PO RPW i PO RYBY przez IP PO RPW, IP podejmuje działania zmierzające do raportowania nieprawidłowości i odzyskania kwot nienależnie wypłaconych, zgodnie z odpowiednimi Procedurami (IP

PO RPW informuje IZ PO RPW o zaistniałych uchybieniach i podwójnym finansowaniu również odrębnym pismem). Odpowiednie pytania w tym zakresie zostały wprowadzone do list sprawdzających do kontroli realizowanej przez IP PO RPW i IZ PO RPW.

m) Informacja nt. dokonanych ustaleń jest następnie przekazywana przez IP PO RPW do IZ PO RPW, IC, IK NSRO, instytucji PO RYBY udostępniającej kopię faktury oraz do centrali ARiMR (jeśli to nie ona udostępniła kopię dokumentu).

V. Udział w kontrolach krzyżowych horyzontalnych w ramach programów operacyjnych perspektywy finansowej 2007-2013 i międzyokresowych prowadzonych przez IK NSRO

1. IZ PO RPW uczestniczy pośrednio w kontrolach krzyżowych horyzontalnych w ramach programów operacyjnych perspektywy finansowej 2007-2013 – mających na celu wykrywanie i eliminowanie podwójnego finansowania wydatków w różnych programach operacyjnych obecnej perspektywy finansowej oraz międzyokresowych – polegających na wykrywaniu i eliminowaniu podwójnego finansowania wydatków w ramach programów operacyjnych dwóch perspektyw finansowych: 2004-2006 i 2007-2013. Zgodnie z *Wytycznymi w zakresie procesu kontroli w ramach obowiązków Instytucji Zarządzającej Programem Operacyjnym*, w sytuacji wystąpienia uzasadnionego podejrzenia, iż mogło dojść do podwójnego finansowania wydatków w trakcie ww. kontroli, IK NSRO zwraca się do IZ o przedłożenie do weryfikacji w terminie nie dłuższym niż 20 dni roboczych od daty otrzymania przedmiotowej prośby, poświadczonych kopii wskazanych dokumentów finansowo-księgowych. W sytuacji, gdy dotyczy to dokumentów znajdujących się w posiadaniu IP, bądź będących przedmiotem zadań wykonywanych przez IP (np. weryfikacja wniosków beneficjenta o płatność w ramach osi priorytetowych I – V), IZ występuje

niezwłocznie o natychmiastowe przekazanie dokumentów bezpośrednio do IK NSRO. IP przekazuje dokumenty do IK NSRO wraz z informacją o tym przekazaniu do IZ.

2. W przypadku wykrycia kilkukrotnego finansowania tego samego wydatku, IK NSRO zawiadamia niezwłocznie o tym fakcie IZ, która rozpoczyna procedury związane z raportowaniem o nieprawidłowościach i usuwaniem nieprawidłowości, zgodnie z odpowiednimi Instrukcjami wykonawczymi.

VI. Informowanie o kontrolach krzyżowych, archiwizacja dokumentów kontroli krzyżowej

1. Informacje o przeprowadzonych kontrolach krzyżowych w przypadku PO RPW będą rejestrowane na poziomie LSI przez IP oraz w KSI przez IZ.
2. IP i IZ zapewnią właściwą archiwizację dokumentacji związanej z przeprowadzonymi kontrolami krzyżowymi, w tym list beneficjentów wylosowanych do kontroli krzyżowej oraz zestawień numerów NIP na podstawie których dokonano losowań – zgodnie z zasadami archiwizacji, przyjętymi w IP i IZ.
3. W odniesieniu do prowadzonych kontroli krzyżowych programu, IP i IZ zapewnią zachowanie właściwej ścieżki audytu (poprzez zobowiązanie właściwych instytucji do uzupełnienia odpowiednich list sprawdzających w zakresie przeprowadzanej weryfikacji).

Schemat kontroli krzyżowych w PO RPW

