



ROZWÓJ POLSKI WSCHODNIEJ

NARODOWA STRATEGIA SPÓJNOŚCI



ROZWÓJ
POLSKI WSCHODNIEJ
NARODOWA STRATEGIA SPÓJNOŚCI



MINISTERSTWO
ROZWOJU
REGIONALNEGO

UNIA EUROPEJSKA
EUROPEJSKI FUNDUSZ
ROZWOJU REGIONALNEGO



Przewidywane kierunki wsparcia dla województw Polski Wschodniej w projekcie Krajowej Strategii Rozwoju Regionalnego

Komitet Monitorujący PO RPW 2007-2013
16 listopada 2009 r.

Stan prac nad KSRR

I. Przekazanie projektu KSRR do debaty społecznej – 9 września 2009 r.

Konsultacje regionalne w Polsce Wschodniej

Olsztyn	25 września
Rzeszów	1 października
Lublin	9 października
Białystok	14 października
Kielce	21 października

II. Zakończenie debaty społecznej nad projektem KSRR – 30 października 2009 r.

III. Skierowanie projektu KSRR do Komitetu Stałego Rady Ministrów

– grudzień 2009 r.

IV. Przyjęcie KSRR przez Radę Ministrów w drodze uchwały

– grudzień 2009 r.

Stan prac nad KSRR

Prace grup tematycznych ds. projektu KSRR z udziałem przedstawicieli MRR i samorządów województw (listopad 2009-styczeń 2010) w ramach następujących obszarów tematycznych:

1. Zagadnienia finansowe (algorytmy podziału środków na województwa)
2. System monitorowania polityki regionalnej
3. Kontrakt terytorialny
4. Zagadnienia prawne i instytucjonalne
5. Proces terytorializacji polityk publicznych - instrumenty
6. Postulaty regionalne – zapewnienie spójności KSRR i Strategii Rozwoju Województw



Warstwa diagnostyczna w projekcie KSRR – wyzwania rozwojowe

Lepsze wykorzystanie potencjałów obszarów miejskich najważniejszych dla rozwoju do kreowania wzrostu i zatrudnienia oraz stymulowania rozwoju pozostałych obszarów

**Zapewnienie spójności wewnętrznej kraju.
Niedopuszczenie do nadmiernych różnicowań przestrzennych**

Tworzenie i absorpcja innowacji

Odpowiedź na negatywne trendy demograficzne oraz pełniejsze wykorzystanie zasobów pracy

Poprawa jakości zasobów pracy

Odpowiedź na zmiany klimatyczne i zapewnienie bezpieczeństwa energetycznego

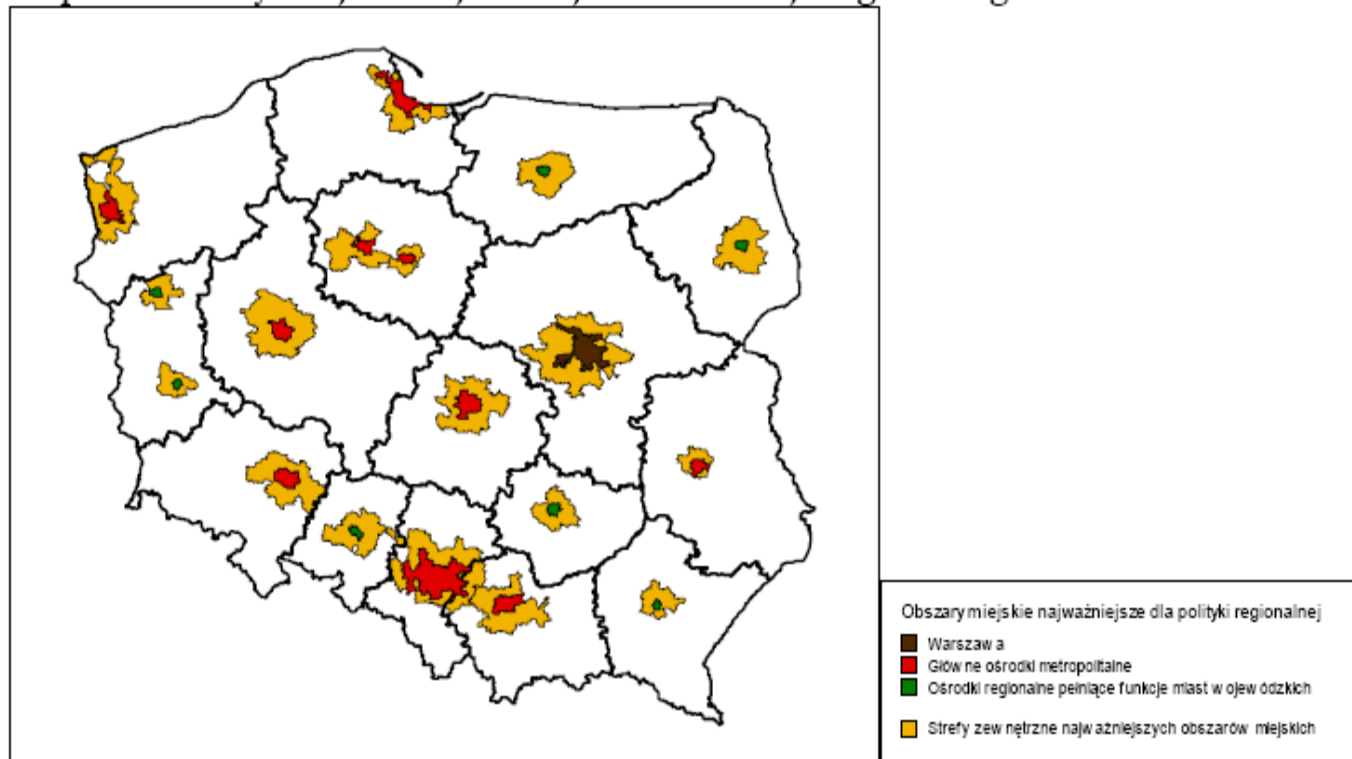
Właściwe wykorzystanie zasobów przyrodniczych i kulturowych

Zapewnienie odpowiedniej jakości infrastruktury transportowej i teleinformatycznej

Podwyższenie zdolności instytucjonalnej do zarządzania rozwojem na poziomie krajowym i regionalnym

Lepsze wykorzystanie potencjałów obszarów miejskich

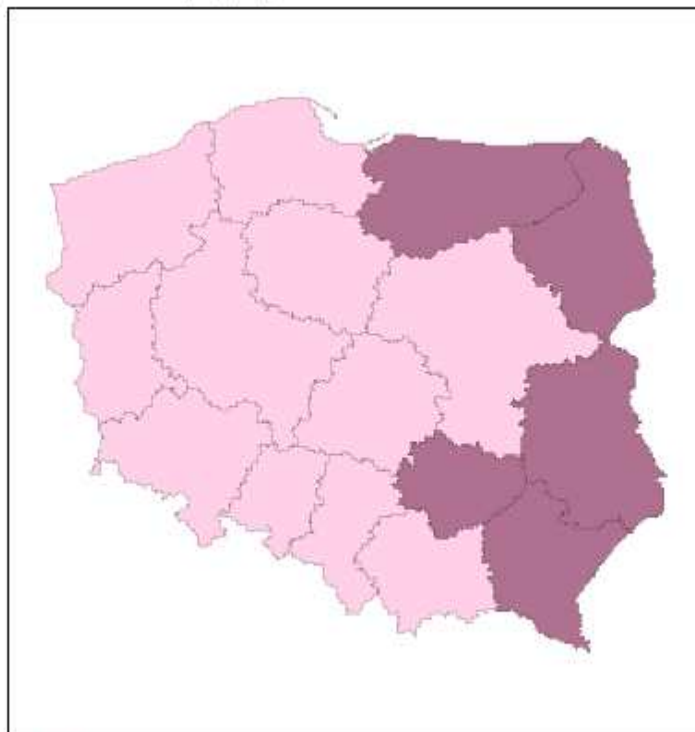
Mapa 5. Obszary miejskie najważniejsze dla rozwoju regionalnego



Źródło: Opracowanie własne MRR na podstawie Projektu KPZK do roku 2030 (w przygotowaniu).

Zapewnienie spójności wewnętrznej kraju

Mapa 6. Średnia wartość PKB per capita w cenach bieżących na poziomie NTS II
mniejsza niż 80 % średniej krajowej



■ PKB per capita (średnia z 2004-2006) mniejsza niż 80% średniej krajowej

Zródło: Opracowanie własne MRR na podstawie Banku Danych Regionalnych GUS.

Warstwa celów w projekcie KSRR

Cel strategiczny: Efektywne wykorzystanie przez regiony ich potencjałów rozwojowych dla osiągnięcia celów rozwoju kraju - kreowania wzrostu, zatrudnienia i spójności terytorialnej w Polsce w dłuższym horyzoncie czasu

Charakter
terytorialny

1. Wspomaganie
wzrostu
konkurencyjności
regionów

2. Budowa spójności
terytorialnej i
przeciwdziałanie
procesom marginalizacji
na obszarach
problemowych

Charakter
horyzontalny

3. Usprawnianie procesów planowania
i realizacji polityk publicznych
mających wpływ terytorialny

Obszary celu 1 – strategicznej interwencji - podstawowe obszary koncentracji procesów rozwoju społeczno-gospodarczego kraju i regionów

I. **wzmacnianie funkcji metropolitalnych** największych ośrodków miejskich w Polsce (miast wojewódzkich)

3 podstawowe typy:

- **Warszawa jako główny ośrodek metropolitalny kraju,**
- **największe ośrodki metropolitalne**

*Kraków, Trójmiasto, Wrocław, Poznań, konurbacja śląska, Łódź, Lublin,
Szczecin, Bydgoszcz-Toruń*

- **ośrodki regionalne pełniące funkcje miast wojewódzkich**

II. **tworzenie warunków dla dyfuzji procesów rozwojowych z** ośrodków wojewódzkich i ich absorpcji poza miastami wojewódzkimi.



Obszary celu 1

Kierunki wsparcia

I. W przypadku największych ośrodków metropolitalnych (m.in. Lublin):

oddziaływanie na czynniki rozwojowe, które stanowią o sile konkurencyjnej poszczególnych terytoriów, m.in.:

- rozwijanie powiązań infrastrukturalnych i instytucjonalnych
- wzmocnianie funkcji metropolitalnych w sferze gospodarki, nauki i kultury,
- wspieranie rozwiązań integrujących przestrzeń obszarów metropolitalnych

II. W przypadku ośrodków regionalnych pełniących funkcje miast woj.

tworzenie warunków dla przyspieszenia procesów aglomeracyjnych i urbanizacyjnych, w tym:

- tworzenie sieci współpracy naukowej i gospodarczej z silniejszymi ośrodkami miejskimi,
- wsparcie dla pozyskiwania wykwalifikowanych kadr oraz
- wspomaganie dywersyfikacji struktur społeczno-gospodarczych, a tam gdzie to możliwe – wspieranie regionalnej specjalizacji tych ośrodków.

Obszary celu 1

Kierunki wsparcia

III. W zakresie tworzenia warunków do dyfuzji procesów rozwojowych

- zwiększanie dostępności transportowej do ośrodków wojewódzkich,
- kreowanie warunków dla lokalizacji inwestycji w miastach subregionalnych oraz obszarach wiejskich,
- wspieranie procesów urbanizacyjnych.

Obszary celu 2 – problemowe – obszary cechujące się największą koncentracją negatywnych zjawisk rozwojowych o zasięgu i znaczeniu krajowym lub ponadregionalnym

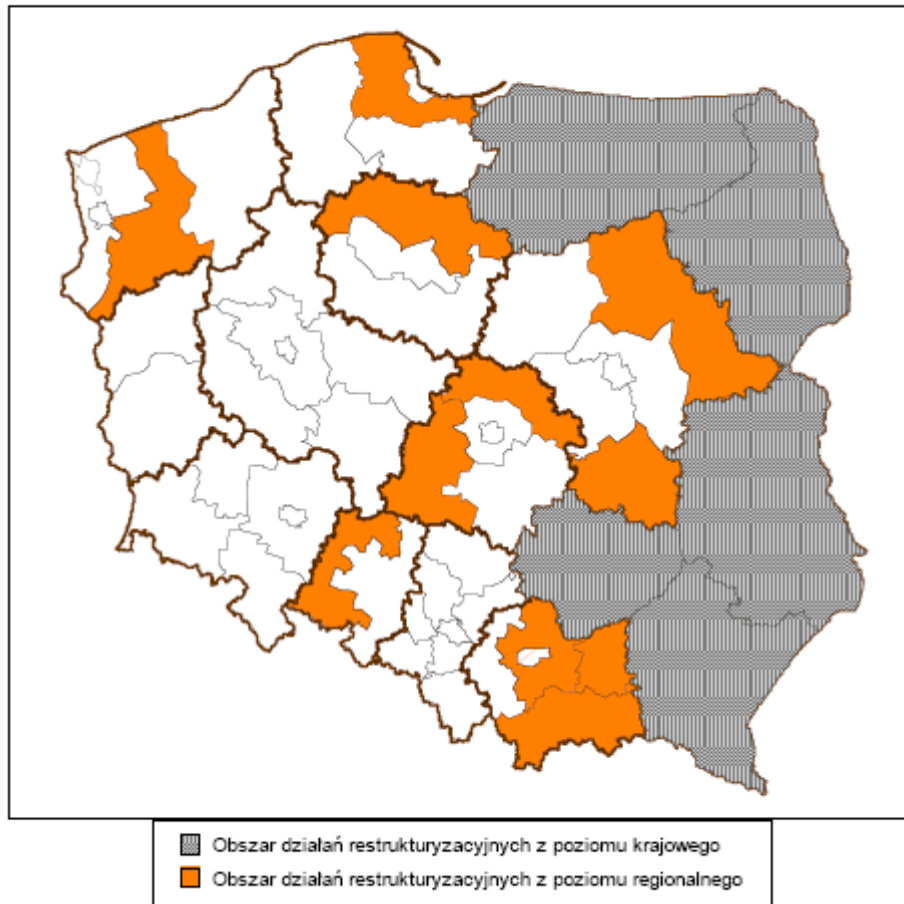
- obszary o najniższym poziomie rozwoju
- obszary wiejskie o najgorszych wskaźnikach sytuacji społeczno-gospodarczej i najniższym poziomie dostępu mieszkańców do usług i dóbr warunkujących możliwości rozwojowe
- miasta i inne obszary tracące dotychczasowe funkcje społeczno-gospodarcze
- obszary przygraniczne, szczególnie na zewnętrznych granicach UE
- obszary o najniższej dostępności przestrzennej



Obszary celu 2

obszary o najniższym poziomie rozwoju - kierunki wsparcia

Mapa 22. Obszary strategicznej interwencji polityki regionalnej na rzecz restrukturyzacji obszarów o najniższym poziomie rozwoju społeczno-gospodarczego.

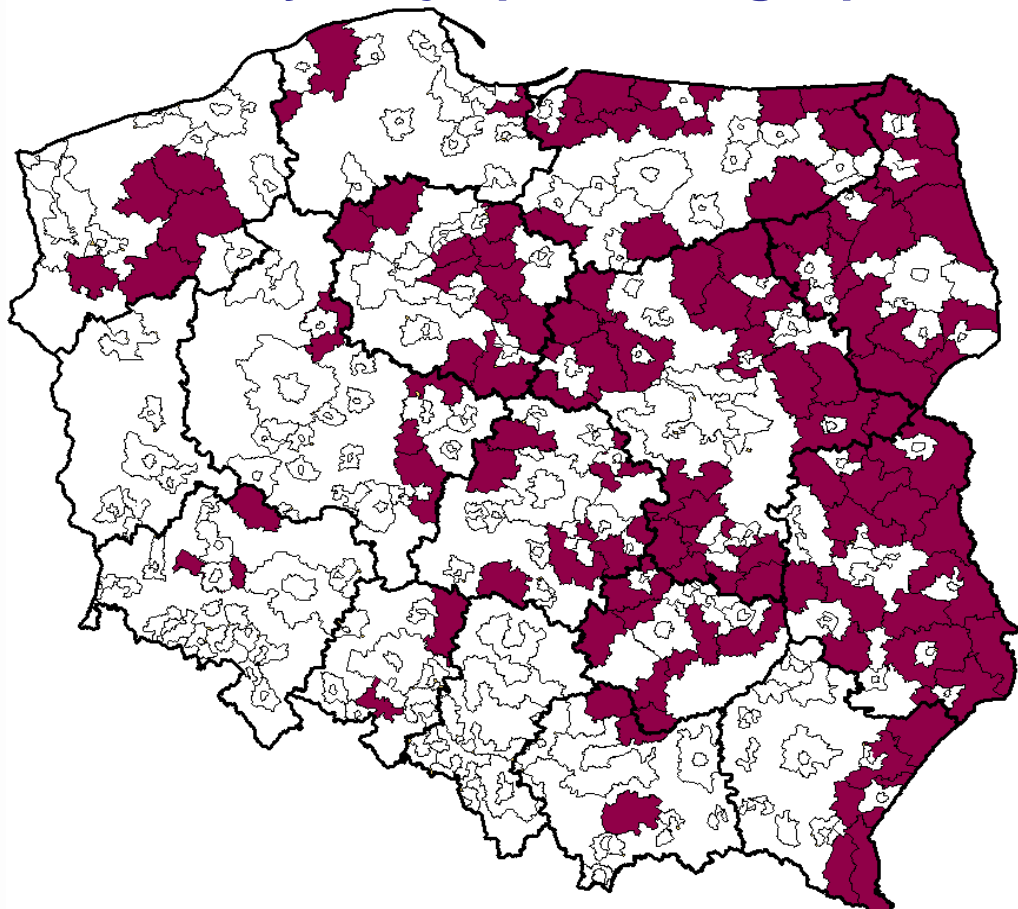


Źródło: Opracowanie własne MRR na podstawie Banku Danych Regionalnych GUS.

- Rozwój zasobów ludzkich i kapitału społecznego
- Rozwój przedsiębiorczości
- Wspomagane procesów urbanizacyjnych
- Tworzenie infrastrukturalnych i instytucjonalnych warunków do zwiększania poziomu inwestycji i wzrostu wydajności pracy

Obszary celu 2

obszary wiejskie o najgorszych wskaźnikach sytuacji społeczno-gospodarczej - kierunki wsparcia



Mapa przygotowana w oparciu o wybrane wskaźniki społeczno-gospodarcze

wsparcie w zakresie restrukturyzacji oraz poprawy dostępu do podstawowych usług i dóbr publicznych decydujących o perspektywach rozwojowych

A działania restrukturyzacyjne

B działania o charakterze wyrównawczym

Obszary celu 2

obszary wiejskie o najgorszych wskaźnikach sytuacji społeczno-gospodarczej - kierunki wsparcia

A. Działania restrukturyzacyjne

- wspomaganie rozwoju subregionalnych i lokalnych ośrodków miejskich
- zwiększanie mobilności zawodowej i przestrzennej przez polepszenie jakości kapitału ludzkiego
- tworzenie instytucjonalnych warunków do zwiększenia inwestycji pozarolniczych
- stymulowanie rozwoju lokalnego w wymiarze społeczno-kulturowym, gospodarczym oraz ekologiczno-przestrzennym

B. Działania o charakterze

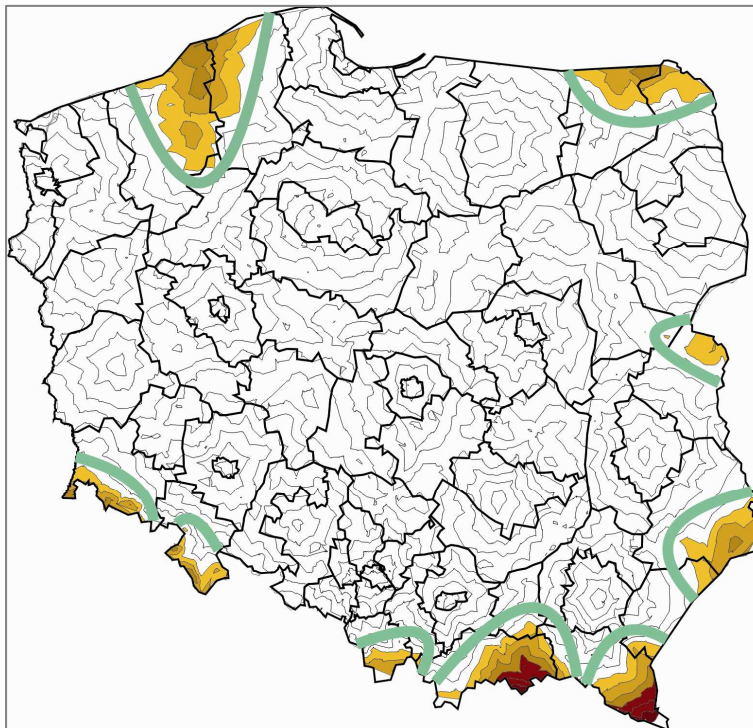
wyrównawczym na rzecz zwiększenia dostępu do usług publicznych służące podniesieniu jakości życia i pracy:

- usługi edukacyjne
- usługi komunikacyjne
- usługi publiczne na rzecz ochrony środowiska
- usługi zdrowotne

Obszary celu 2

obszary o najniższej dostępności przestrzennej do ośrodków wojewódzkich - kierunki wsparcia

Mapa pogładowa obszarów na rzecz zwiększenia dostępności do ośrodków wojewódzkich



Zasięg interwencji na rzecz zwiększenia dostępności obszarów będących poza zasięgiem izochrony 120 minut od miasta wojewódzkiego

- Wspomaganie rozwoju ośrodków subregionalnych
- Zwiększanie dostępności do regionalnych centrów rozwoju
- Rozbudowa i modernizacja infrastruktury transportowej – drogowej i kolejowej
- Polepszanie jakości systemów i środków przewozu zbiorowego

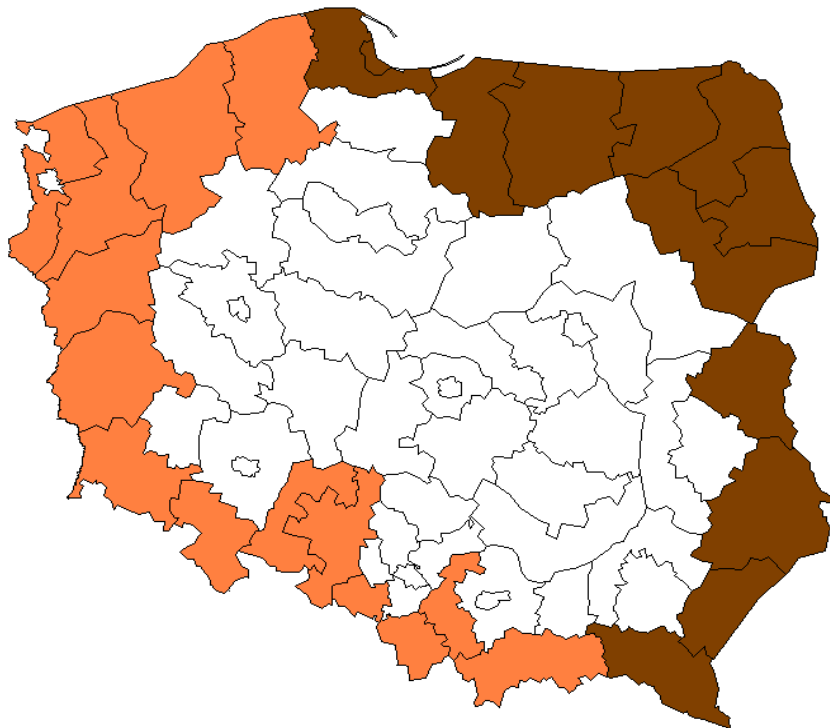
Obszary celu 2

obszary tracące dotychczasowe funkcje społeczno-gospodarcze –
– głównie w miastach - kierunki wsparcia

- Kompleksowe działania odbudowujące zdolności do rozwoju terytoriów (miast, dzielnic miast, obszarów przemysłowych i innych terenów zdegradowanych)
- Nadawanie nowych funkcji społeczno-gospodarczych
- Rewitalizacja społeczno-gospodarcza
- Rekultywacja obszarów zdegradowanych środowiskowo w połączeniu z nadawaniem im nowych funkcji gospodarczych

Obszary celu 2

obszary przygraniczne (gł. zewn. granica UE) - kierunki wsparcia



- Wzmacnianie subregionalnych ośrodków miejskich, w tym przedzielonych granicą państwa, które mogłyby stać się centrami życia gospodarczego i kulturowego dla terenów po obu stronach granicy (szczególnie dla obszarów przygranicznych położonych w pobliżu wewnętrznych granic UE)
- Przedsięwzięcia na rzecz rozwoju wielopłaszczyznowej współpracy transgranicznej na poziomie lokalnym
- Specjalne przedsięwzięcia dotyczące rozwoju zasobów ludzkich i kapitału społecznego

Warstwa realizacyjna w projekcie KSRR

Cel 1	Cel 2	Cel 3
K o o r d y n a c j a		
Zintegrowane programy regionalne obejmujące działania obecnie współfinansowane w ramach EFRR, EFS, EFRROW, środków krajowych (lub 16 X 3 programy regionalne)		
Krajowy Program na rzecz Konkurencyjności (możliwy oddzielny komponent polski)	Program Operacyjny Polska Wschodnia	Plan działań na rzecz wzmocnienia administracji do zarządzania rozwojem Możliwy horyzontalny Program rozwoju (bądź program operacyjny) wsparcia instytucjonalnego
Możliwy odrębny program operacyjny dla obszaru metropolitalnego Warszawy	Programy realizacji celu 2 (możliwe programy z poziomu krajowego dla obszarów problemowych)	Projekty w ramach różnych programów: regionalnych programów operacyjnych o charakterze zintegrowanym, programów realizacji celu 2 i programów sektorowych
Sektorowe programy operacyjne i programy rozwoju oraz inne programy wdrożeniowe skoordynowane w procesie Kontraktu terytorialnego		
Programy transnarodowe i międzyregionalne EWT oraz Europejskiego Instrumentu Sąsiedztwa i Partnerstwa		

Założenia podziału środków finansowych na cele wskazane w projekcie KSRR

- na regionalne programy **nie mniej niż 70%** środków publicznych
- na realizację **celu 1.** szacuje się wydatkowanie ok. **60-70%** środków finansowych, natomiast na realizację **celu 2.** - **30-40%**
- rezerwy efektywnościowe – **ok. 10% alokacji na realizację KSRR**



Departament Programów Ponadregionalnych

IZ PO RPW

Dziękuję za uwagę