



## **Sprawozdanie okresowe za I półrocze 2010 r. z realizacji programu operacyjnego Rozwój Polski Wschodniej 2007-2013**

|   |           |
|---|-----------|
| Informacje wstępne .....  | 2         |
| <b>1. Realizacja i analiza postępów .....</b>   | <b>3</b>  |
| 1.1. Informacja na temat postępów rzeczowych programu operacyjnego.....                   | 3         |
| 1.2. Informacje finansowe .....   | 10        |
| 1.3. Informacja nt. odsetek narosłych od środków zgromadzonych na realizację programu ... | 17        |
| 1.4. Informacja nt. zaliczek przekazanych na rzecz beneficjentów .....                    | 17        |
| 1.5. Analiza jakościowa.....  | 17        |
| <b>2. Opis istotnych problemów we wdrażaniu oraz podjętych środków zaradczych.....</b>    | <b>38</b> |
| <b>3. Informacje o przeprowadzonych kontrolach w trakcie realizacji programu .....</b>    | <b>41</b> |
| 3.1. Informacja o działaniach podjętych w ramach kontroli realizacji programu.....        | 40        |
| 3.2. Informacja o działaniach podjętych w ramach kontroli realizacji projektów .....      | 40        |
| 3.3. Informacja o działaniach kontrolnych podjętych przez inne instytucje .....           | 46        |
| 3.4. Informacja o stwierdzonych nieprawidłowościach .....                                 | 49        |
| 3.5. Informacja nt. kwot odzyskanych oraz kwot pozostałych do odzyskania .....            | 49        |
| <b>4. Oświadczenie IZ PO RPW o przestrzeganiu prawa wspólnotowego.....</b>                | <b>51</b> |
| 4.1. Zgodność programu z prawodawstwem w zakresie zamówień publicznych.....               | 51        |
| 4.2. Zgodność programu z zasadami pomocy publicznej.....                                  | 53        |
| <b>5. Informacja o realizacji dużych projektów .....</b>                                  | <b>57</b> |
| <b>6. Informacja nt. wykorzystania pomocy technicznej.....</b>                            | <b>61</b> |
| <b>7. Wypełnianie zobowiązań w zakresie promocji i informacji.....</b>                    | <b>66</b> |
| <b>8. Oświadczenie IZ PO RPW .....</b>  | <b>66</b> |

## Informacje wstępne

|   |                              |  |
|---|------------------------------|--|
| <b>PROGRAM OPERACYJNY</b>                         | <b>Cel:</b>                  | Konwergencja   |
|   | <b>Kwalifikowany obszar:</b> | Polska: województwo lubelskie, podkarpackie, podlaskie, świętokrzyskie i warmińsko-mazurskie |
|   | <b>Okres programowania:</b>  | 2007-2013  |
|   | <b>Numer programu (CCI):</b> | CCI 2007 PL 161 PO 003   |
|   | <b>Nazwa programu:</b>       | Program Operacyjny Rozwój Polski Wschodniej  |
| <b>SPRAWOZDANIE OKRESOWE Z WDRAŻANIA PROGRAMU</b> | <b>Numer sprawozdania:</b>   | I/2010/PO RPW  |
|   | <b>Okres sprawozdawczy:</b>  | 1 stycznia -30 czerwca 2010 r.   |

## 1. Realizacja i analiza postępów

### 1.1. Informacja na temat postępów rzeczowych programu operacyjnego

Tabela 1. Postęp rzeczowy programu operacyjnego

| Wskaźniki   | Jednostka        | Rok              |  | 2007 |    | 2008 |    | 2009 |    | 2010    |     | 2011 |    | 2012 |    | 2013    |     | 2014 |    | 2015 |    |  |
|---|------------------|------------------|--|------|----|------|----|------|----|---------|-----|------|----|------|----|---------|-----|------|----|------|----|--|
|   |                  | półrocze         |  | I    | II | I    | II | I    | II | I       | II  | I    | II | I    | II | I       | II  | I    | II | I    | II |  |
| Wskaźnik1<br>Liczba utworzonych miejsc pracy netto  | (osoby)          | Realizacja       |  | 0    | 0  | 0    | 0  | 0    | 0  | 0       |     |      |    |      |    |         |     |      |    |      |    |  |
|   |                  | Wartość docelowa |  | -    | -  | -    | -  | -    | -  | 4 080   |     |      |    |      |    | 13 610  |     |      |    |      |    |  |
|   |                  | Wartość bazowa   |  | 0    |    |      |    |      |    |         |     |      |    |      |    |         |     |      |    |      |    |  |
| Wskaźnik 2<br>Liczba utworzonych miejsc pracy brutto:<br>w tym na obszarach wiejskich   | (osoby)          | Realizacja       |  | 0    | 0  | 0    | 0  | 0    | 0  | 0       |     |      |    |      |    |         |     |      |    |      |    |  |
|   |                  | Wartość docelowa |  | -    | -  | -    | -  | -    | -  | 660     | 60  |      |    |      |    | 2 200   | 200 |      |    |      |    |  |
|   |                  | Wartość bazowa   |  | 0    |    |      |    |      |    |         |     |      |    |      |    |         |     |      |    |      |    |  |
| Wskaźnik 3<br>Wpływ zaangażowanych środków PO RPW na wzrost PKB w stosunku do roku bazowego   | (%) <sup>1</sup> | Realizacja       |  | 0    | 0  | 0    | 0  | 0    | 0  | 0       |     |      |    |      |    |         |     |      |    |      |    |  |
|   |                  | Wartość docelowa |  | -    | -  | -    | -  | -    | -  | 0,74    |     |      |    |      |    | 1,38    |     |      |    |      |    |  |
|   |                  | Wartość bazowa   |  | 0    |    |      |    |      |    |         |     |      |    |      |    |         |     |      |    |      |    |  |
| Wskaźnik I.1:<br>Liczba projektów z zakresu infrastruktury szkolnictwa wyższego, w tym:<br>- z zakresu wyposażenia obiektów dydaktycznych w sprzęt naukowo-badawczy | szt.             | Realizacja       |  | -    | 0  | 0    | 0  | 0    | 0  | 0       |     |      |    |      |    |         |     |      |    |      |    |  |
|   |                  | Wartość docelowa |  |      |    |      |    |      |    | 8       |     |      |    |      |    | 29      | 29  |      |    |      |    |  |
|   |                  | Wartość bazowa   |  | 0    |    | 0    |    | 0    |    | 0       |     | 0    |    |      |    |         |     |      |    |      |    |  |
| Wskaźnik I.2:<br>Wartość wyposażenia naukowego zainstalowanego w szkołach wyższych  | zł               | Realizacja       |  | -    | 0  | 0    | 0  | 0    | 0  | 0       |     |      |    |      |    |         |     |      |    |      |    |  |
|   |                  | Wartość docelowa |  |      |    |      |    |      |    | 138 000 | 000 |      |    |      |    | 400 000 | 000 |      |    |      |    |  |
|   |                  | Wartość bazowa   |  | 0    |    | 0    |    | 0    |    | 0       |     | 0    |    |      |    |         |     |      |    |      |    |  |

<sup>1</sup> Wskaźnik kontekstowy - PKB na mieszkańca- PLN (dane z 2004 r.), GUS.

| Wskaźniki  | Jednostka | Rok              | 2007 |    | 2008 |    | 2009 |    | 2010  |    | 2011 |    | 2012 |    | 2013           |    | 2014 |    | 2015 |    |  |  |
|--|-----------|------------------|------|----|------|----|------|----|-------|----|------|----|------|----|----------------|----|------|----|------|----|--|--|
|  |           | półrocze         | I    | II | I    | II | I    | II | I     | II | I    | II | I    | II | I              | II | I    | II | I    | II |  |  |
| Wskaźnik I.3:<br>Liczba projektów z zakresu BRT  | szt.      | Realizacja       | -    | 0  | 0    | 0  | 0    | 0  | 0     |    |      |    |      |    |                |    |      |    |      |    |  |  |
|  |           | Wartość docelowa |      |    |      |    |      |    | 7     |    |      |    |      |    | 20             |    |      |    |      |    |  |  |
|  |           | Wartość bazowa   | 0    |    | 0    |    | 0    |    | 0     |    |      |    |      |    |                |    |      |    |      |    |  |  |
| Wskaźnik I.4:<br>Liczba projektów współpracy między instytucjami badawczymi a przedsiębiorstwami   | szt.      | Realizacja       | -    | 0  | 0    | 0  | 0    | 0  | 0     |    |      |    |      |    |                |    |      |    |      |    |  |  |
|  |           | Wartość docelowa |      |    |      |    |      |    | 7     |    |      |    |      |    | 20             |    |      |    |      |    |  |  |
|  |           | Wartość bazowa   | 0    |    | 0    |    | 0    |    | 0     |    |      |    |      |    |                |    |      |    |      |    |  |  |
| Wskaźnik I.5:<br>Liczba utworzonych instytucji otoczenia biznesu (parków naukowo-technologicznych, inkubatorów przedsiębiorczości, klastrów, itp.)         | szt.      | Realizacja       | -    | 0  | 0    | 0  | 0    | 0  | 0     |    |      |    |      |    |                |    |      |    |      |    |  |  |
|  |           | Wartość docelowa |      |    |      |    |      |    | 5     |    |      |    |      |    | 15             |    |      |    |      |    |  |  |
|  |           | Wartość bazowa   | 0    |    | 0    |    | 0    |    | 0     |    |      |    |      |    |                |    |      |    |      |    |  |  |
| Wskaźnik I.6:<br>Liczba projektów promujących biznes, przedsiębiorczość, nowe technologie  | szt.      | Realizacja       | -    | 0  | 0    | 0  | 0    | 0  | 0     |    |      |    |      |    |                |    |      |    |      |    |  |  |
|  |           | Wartość docelowa |      |    |      |    |      |    | 0     |    |      |    |      |    | 1              |    |      |    |      |    |  |  |
|  |           | Wartość bazowa   | 0    |    | 0    |    | 0    |    | 0     |    |      |    |      |    |                |    |      |    |      |    |  |  |
| Wskaźnik I.7:<br>Powierzchnia terenów inwestycyjnych (w tym parków naukowo-technologicznych) wspartych w wyniku realizacji projektów: w tym nowopowstałych | ha        | Realizacja       | -    | 0  | 0    | 0  | 0    | 0  | 19,01 |    |      |    |      |    |                |    |      |    |      |    |  |  |
|  |           | Wartość docelowa |      |    |      |    |      |    | 350   |    |      |    |      |    | 1 144<br>(350) |    |      |    |      |    |  |  |
|  |           | Wartość bazowa   | 0    |    | 0    |    | 0    |    | 0     |    |      |    |      |    | 215            |    |      |    |      |    |  |  |
| Wskaźnik I.8:<br>Liczba studentów korzystających z efektów   | osoby     | Realizacja       | -    | 0  | 0    | 0  | 0    | 0  | 0     |    |      |    |      |    |                |    |      |    |      |    |  |  |
|  |           | Wartość docelowa |      |    |      |    |      |    | 4890  |    |      |    |      |    | 22 000         |    |      |    |      |    |  |  |

| Wskaźniki  | Jednostka | Rok              | 2007 |    | 2008 |    | 2009 |    | 2010  |    | 2011 |    | 2012 |    | 2013   |     | 2014 |    | 2015 |    |  |
|--|-----------|------------------|------|----|------|----|------|----|-------|----|------|----|------|----|--------|-----|------|----|------|----|--|
|  |           | półrocze         | I    | II | I    | II | I    | II | I     | II | I    | II | I    | II | I      | II  | I    | II | I    | II |  |
| realizacji projektów w ciągu roku, z tego:<br>- kobiety<br>- mężczyźni   |           |                  |      |    |      |    |      |    |       |    |      |    |      |    | 11 000 |     |      |    |      |    |  |
|  |           |                  |      |    |      |    |      |    |       |    |      |    |      |    | 11 000 |     |      |    |      |    |  |
| Wskaźnik I.9:<br>Liczba nowych podmiotów gospodarczych powstałych/działających na terenie instytucji otoczenia biznesu (parków naukowo-technologicznych, inkubatorów przedsiębiorczości, klastrów, itp.) | szt.      | Wartość bazowa   | 0    |    | 0    |    | 0    |    | 0     |    |      |    |      |    |        |     |      |    |      |    |  |
|  |           | Realizacja       | -    | 0  | 0    | 0  | 0    | 0  | 0     |    |      |    |      |    |        |     |      |    |      |    |  |
|  |           | Wartość docelowa |      |    |      |    |      |    |       | 40 |      |    |      |    |        | 120 |      |    |      |    |  |
| Wskaźnik I.10:<br>Liczba utworzonych miejsc pracy w zakresie BRT – tylko etaty badawcze  | szt.      | Wartość bazowa   | 0    |    | 0    |    | 0    |    | 0     |    |      |    |      |    |        |     |      |    |      |    |  |
|  |           | Realizacja       | -    | 0  | 0    | 0  | 0    | 0  | 0     |    |      |    |      |    |        |     |      |    |      |    |  |
|  |           | Wartość docelowa |      |    |      |    |      |    |       | 10 |      |    |      |    |        | 30  |      |    |      |    |  |
| Wskaźnik I.11<br>Odsetek absolwentów uczelni technicznych i matematyczno – przyrodniczych wśród ogółu absolwentów uczelni  | %         | Wartość bazowa   | 0    |    | 0    |    | 0    |    | 0     |    |      |    |      |    |        |     |      |    |      |    |  |
|  |           | Realizacja       | -    | 0  | 0    | 0  | 0    | 0  | 0     |    |      |    |      |    |        |     |      |    |      |    |  |
|  |           | Wartość docelowa |      |    |      |    |      |    |       | x  |      |    |      |    |        | x   |      |    |      |    |  |
| Wskaźnik I.12:<br>Odsetek przedsiębiorstw, które wdrożyły innowacje wśród ogółu przedsiębiorstw  | %         | Wartość bazowa   | 0    |    | 0    |    | 0    |    | 0     |    |      |    |      |    |        |     |      |    |      |    |  |
|  |           | Realizacja       | -    | 0  | 0    | 0  | 0    | 0  | 0     |    |      |    |      |    |        |     |      |    |      |    |  |
|  |           | Wartość docelowa |      |    |      |    |      |    |       | x  |      |    |      |    |        | x   |      |    |      |    |  |
| Wskaźnik II.1:<br>Liczba projektów realizowanych z zakresu społeczeństwa informacyjnego  | szt.      | Wartość bazowa   | 0    |    | 0    |    | 0    |    | 0     |    |      |    |      |    |        |     |      |    |      |    |  |
|  |           | Realizacja       | -    | 0  | 0    | 0  | 0    | 0  | 0     |    |      |    |      |    |        |     |      |    |      |    |  |
|  |           | Wartość docelowa |      |    |      |    |      |    |       | 0  |      |    |      |    |        | 1   |      |    |      |    |  |
| Wskaźnik II.2:<br>Długość zainstalowanej sieci   | km        | Wartość bazowa   | 0    |    | 0    |    | 0    |    | 0     |    |      |    |      |    |        |     |      |    |      |    |  |
|  |           | Realizacja       | -    | 0  | 0    | 0  | 0    | 0  | 0     |    |      |    |      |    |        |     |      |    |      |    |  |
|  |           | Wartość docelowa |      |    |      |    |      |    | 3 000 |    |      |    |      |    | 9 000  |     |      |    |      |    |  |

| Wskaźniki   | Jednostka      | Rok              |  | 2007 |    | 2008 |    | 2009 |    | 2010      |    | 2011 |    | 2012                   |    | 2013 |    | 2014      |    | 2015 |    |
|---|----------------|------------------|--|------|----|------|----|------|----|-----------|----|------|----|------------------------|----|------|----|-----------|----|------|----|
|   |                | półrocze         |  | I    | II | I    | II | I    | II | I         | II | I    | II | I                      | II | I    | II | I         | II | I    | II |
| Internetu szerokopasmowego  |                | Wartość bazowa   |  | 0    |    | 0    |    | 0    |    | 0         |    |      |    |                        |    |      |    |           |    |      |    |
| Wskaźnik II.3:<br>Liczba zainstalowanych węzłów   | szt.           | Realizacja       |  | -    | 0  | 0    | 0  | 0    | 0  | 0         |    |      |    |                        |    |      |    |           |    |      |    |
|   |                | Wartość docelowa |  |      |    |      |    |      |    | 1 000     |    |      |    | 3 000                  |    |      |    |           |    |      |    |
|   |                | Wartość bazowa   |  | 0    |    | 0    |    | 0    |    | 0         |    |      |    |                        |    |      |    |           |    |      |    |
| Wskaźnik II.4:<br>Obszar, na którym stworzono możliwość dostępu do Internetu szerokopasmowego                                   | %              | Realizacja       |  | -    | 0  | 0    | 0  | 0    | 0  | 0         |    |      |    |                        |    |      |    |           |    |      |    |
|   |                | Wartość docelowa |  |      |    |      |    |      |    | 30        |    |      |    | 99                     |    |      |    |           |    |      |    |
|   |                | Wartość bazowa   |  | 0    |    | 0    |    | 0    |    | 0         |    |      |    |                        |    |      |    |           |    |      |    |
| Wskaźnik II.5:<br>Liczba osób, które uzyskały dostęp do Internetu szerokopasmowego w wyniku realizacji projektów: w tym na wsi: | osoby          | Realizacja       |  | -    | 0  | 0    | 0  | 0    | 0  | 0         |    |      |    |                        |    |      |    |           |    |      |    |
|   |                | Wartość docelowa |  |      |    |      |    |      |    | 7 000 000 |    |      |    | 2 200 000 <sup>2</sup> |    |      |    | 1 700 000 |    |      |    |
|   |                | Wartość bazowa   |  | 0    |    | 0    |    | 0    |    | 0         |    |      |    |                        |    |      |    |           |    |      |    |
| Wskaźnik III.1:<br>Liczba projektów z zakresu zintegrowanego, ekologicznego transportu miejskiego                               | szt.           | Realizacja       |  | -    | 0  | 0    | 0  | 0    | 0  | 0         |    |      |    |                        |    |      |    |           |    |      |    |
|   |                | Wartość docelowa |  |      |    |      |    |      |    | 2         |    |      |    | 7                      |    |      |    |           |    |      |    |
|   |                | Wartość bazowa   |  | 0    |    | 0    |    | 0    |    | 0         |    |      |    |                        |    |      |    |           |    |      |    |
| Wskaźnik III.2:<br>Liczba uruchomionych/zmodernizowanych obiektów wystawienniczych i konferencyjnych                            | szt.           | Realizacja       |  | -    | 0  | 0    | 0  | 0    | 0  | 0         |    |      |    |                        |    |      |    |           |    |      |    |
|   |                | Wartość docelowa |  |      |    |      |    |      |    | 2         |    |      |    | 8                      |    |      |    |           |    |      |    |
|   |                | Wartość bazowa   |  | 0    |    | 0    |    | 0    |    | 0         |    |      |    |                        |    |      |    |           |    |      |    |
| Wskaźnik III.3:<br>Powierzchnia uruchomionych/zmodernizowanych obiektów wystawienniczych i konferencyjnych                      | m <sup>3</sup> | Realizacja       |  | -    | 0  | 0    | 0  | 0    | 0  | 0         |    |      |    |                        |    |      |    |           |    |      |    |
|   |                | Wartość docelowa |  |      |    |      |    |      |    | 30 000    |    |      |    | 90 000                 |    |      |    |           |    |      |    |
|   |                | Wartość bazowa   |  | 0    |    | 0    |    | 0    |    | 0         |    |      |    |                        |    |      |    |           |    |      |    |
| Wskaźnik III.4:   | szt.           | Realizacja       |  | -    | 0  | 0    | 0  | 0    | 0  | 0         |    |      |    |                        |    |      |    |           |    |      |    |

<sup>2</sup> Wartość wskaźnika zostanie uzupełniona na podstawie dokumentacji technicznej opracowanej we współpracy z JASPERS.

| Wskaźniki  | Jednostka | Rok              |  | 2007 |    | 2008 |    | 2009 |    | 2010 |    | 2011 |    | 2012 |    | 2013              |    | 2014 |    | 2015 |    |
|--|-----------|------------------|--|------|----|------|----|------|----|------|----|------|----|------|----|-------------------|----|------|----|------|----|
|  |           | półrocze         |  | I    | II | I    | II | I    | II | I    | II | I    | II | I    | II | I                 | II | I    | II | I    | II |
| Liczba zakupionego taboru komunikacji miejskiej: w tym:<br>- autobusy,<br>- tramwaje,<br>- pozostałe                       |           | Wartość docelowa |  |      |    |      |    |      |    | 116  |    |      |    |      |    | 350 <sup>3</sup>  |    |      |    |      |    |
|  |           | Wartość bazowa   |  | 0    |    | 0    |    | 0    |    | 0    |    |      |    |      |    |                   |    |      |    |      |    |
| Wskaźnik III.5:<br>Przyrost ludności korzystającej z transportu zbiorowego   | szt.      | Realizacja       |  | -    | 0  | 0    | 0  | 0    | 0  | 0    |    |      |    |      |    |                   |    |      |    |      |    |
|  |           | Wartość docelowa |  |      |    |      |    |      |    | 3    |    |      |    |      |    | 9 mln             |    |      |    |      |    |
|  |           | Wartość bazowa   |  | 0    |    | 0    |    | 0    |    | 0    |    |      |    |      |    |                   |    |      |    |      |    |
| Wskaźnik III 6:<br>Liczba zorganizowanych imprez wystawienniczych: z tego:<br>- lokalne,<br>- krajowe,<br>- międzynarodowe | szt.      | Realizacja       |  | -    | 0  | 0    | 0  | 0    | 0  | 0    |    |      |    |      |    |                   |    |      |    |      |    |
|  |           | Wartość docelowa |  |      |    |      |    |      |    | 330  |    |      |    |      |    | 1000 <sup>4</sup> |    |      |    |      |    |
|  |           | Wartość bazowa   |  | 0    |    | 0    |    | 0    |    | 0    |    |      |    |      |    |                   |    |      |    |      |    |
| Wskaźnik IV.1:<br>Liczba projektów realizowanych z zakresu infrastruktury transportowej                                    | szt.      | Realizacja       |  | -    | 0  | 0    | 0  | 0    | 0  | 0    |    |      |    |      |    |                   |    |      |    |      |    |
|  |           | Wartość docelowa |  |      |    |      |    |      |    | 2    |    |      |    |      |    | 42                |    |      |    |      |    |
|  |           | Wartość bazowa   |  | 0    |    | 0    |    | 0    |    | 0    |    |      |    |      |    |                   |    |      |    |      |    |
| Wskaźnik IV.2:<br>Długość nowych dróg  | km        | Realizacja       |  | -    | 0  | 0    | 0  | 0    | 0  | 0    |    |      |    |      |    |                   |    |      |    |      |    |
|  |           | Wartość docelowa |  |      |    |      |    |      |    | 7,2  |    |      |    |      |    | 135,8             |    |      |    |      |    |
|  |           | Wartość bazowa   |  | 0    |    | 0    |    | 0    |    | 0    |    |      |    |      |    |                   |    |      |    |      |    |
| Wskaźnik IV.3:<br>Długość przebudowanych dróg  | km        | Realizacja       |  | -    | 0  | 0    | 0  | 0    | 0  | 0    |    |      |    |      |    |                   |    |      |    |      |    |
|  |           | Wartość docelowa |  |      |    |      |    |      |    | 5    |    |      |    |      |    | 342               |    |      |    |      |    |
|  |           | Wartość bazowa   |  | 0    |    | 0    |    | 0    |    | 0    |    |      |    |      |    |                   |    |      |    |      |    |
| Wskaźnik IV.4:<br>Liczba zbudowanych obwodnic  | szt.      | Realizacja       |  | -    | 0  | 0    | 0  | 0    | 0  | 0    |    |      |    |      |    |                   |    |      |    |      |    |
|  |           | Wartość docelowa |  |      |    |      |    |      |    | 1    |    |      |    |      |    | 24                |    |      |    |      |    |
|  |           | Wartość bazowa   |  | 0    |    | 0    |    | 0    |    | 0    |    |      |    |      |    |                   |    |      |    |      |    |
| Wskaźnik IV.5:<br>Oszczędność czasu w euro/na  | euro      | Realizacja       |  | -    | 0  | 0    |    | 0    | 0  | 0    |    |      |    |      |    |                   |    |      |    |      |    |
|  |           | Wartość docelowa |  |      |    |      |    |      |    | x    |    |      |    |      |    | x <sup>6</sup>    |    |      |    |      |    |

<sup>3</sup> Zgodnie z dokumentem programowym zanie oszacowany w raporcie rocznym.

<sup>4</sup> Zgodnie z dokumentem programowym zanie oszacowany w raporcie rocznym.

| Wskaźniki  | Jednostka | Rok              | 2007 |    | 2008 |    | 2009 |    | 2010 |    | 2011 |    | 2012 |    | 2013  |    | 2014 |    | 2015 |    |
|--|-----------|------------------|------|----|------|----|------|----|------|----|------|----|------|----|-------|----|------|----|------|----|
|  |           | półrocze         | I    | II | I    | II | I    | II | I    | II | I    | II | I    | II | I     | II | I    | II | I    | II |
| nowych i zmodernizowanych drogach /w przewozach pasażerskich i towarowych <sup>5</sup> |           | Wartość bazowa   | 0    |    | 0    |    | 0    |    | 0    |    |      |    |      |    |       |    |      |    |      |    |
| Wskaźnik V.1:<br>Długość nowych utwardzonych ścieżek rowerowych                        | km        | Realizacja       | -    | 0  | 0    | 0  | 0    | 0  | 0    |    |      |    |      |    |       |    |      |    |      |    |
|  |           | Wartość docelowa |      |    |      |    |      |    | 150  |    |      |    |      |    | 500   |    |      |    |      |    |
|  |           | Wartość bazowa   | 0    |    | 0    |    | 0    |    | 0    |    |      |    |      |    |       |    |      |    |      |    |
| Wskaźnik V.2:<br>Długość nowych wytyczonych i oznakowanych tras rowerowych             | km        | Realizacja       | -    | 0  | 0    | 0  | 0    | 0  | 0    |    |      |    |      |    |       |    |      |    |      |    |
|  |           | Wartość docelowa |      |    |      |    |      |    | 600  |    |      |    |      |    | 2 000 |    |      |    |      |    |
|  |           | Wartość bazowa   | 0    |    | 0    |    | 0    |    | 0    |    |      |    |      |    |       |    |      |    |      |    |
| Wskaźnik V.3:<br>Liczba projektów z zakresu promocji turystycznej Polski Wschodniej    | szt.      | Realizacja       | -    | 0  | 0    | 0  | 0    | 0  | 0    |    |      |    |      |    |       |    |      |    |      |    |
|  |           | Wartość docelowa |      |    |      |    |      |    | 0    |    |      |    |      |    | 1     |    |      |    |      |    |
|  |           | Wartość bazowa   | 0    |    | 0    |    | 0    |    | 0    |    |      |    |      |    |       |    |      |    |      |    |
| Wskaźnik V.4:<br>Liczba udostępnionych atrakcji turystycznych                          | szt.      | Realizacja       | -    | 0  | 0    | 0  | 0    | 0  | 0    |    |      |    |      |    |       |    |      |    |      |    |
|  |           | Wartość docelowa |      |    |      |    |      |    | 60   |    |      |    |      |    | 200   |    |      |    |      |    |
|  |           | Wartość bazowa   | 0    |    | 0    |    | 0    |    | 0    |    |      |    |      |    |       |    |      |    |      |    |
| Wskaźnik V.5:<br>Liczba przyjazdów turystycznych do Polski Wschodniej                  | osoby     | Realizacja       | -    | 0  | 0    | 0  | 0    | 0  | 0    |    |      |    |      |    |       |    |      |    |      |    |
|  |           | Wartość docelowa |      |    |      |    |      |    | x    |    |      |    |      |    | x     |    |      |    |      |    |
|  |           | Wartość bazowa   | 0    |    | 0    |    | 0    |    | 0    |    |      |    |      |    |       |    |      |    |      |    |
| Wskaźnik VI.1:<br>Liczba spotkań, seminariów, szkoleń i konferencji                    | szt.      | Realizacja       | -    | 0  | 0    | 5  | 24   | 91 | 165  |    |      |    |      |    |       |    |      |    |      |    |
|  |           | Wartość docelowa |      |    |      |    |      |    | 100  |    |      |    |      |    | 300   |    |      |    |      |    |
|  |           | Wartość bazowa   | 0    |    | 0    |    | 0    |    | 0    |    |      |    |      |    |       |    |      |    |      |    |
| Wskaźnik VI.2:<br>Liczba wykonanych ekspertyz, analiz, badań, studiów i ocen           | szt.      | Realizacja       | -    | 0  | 0    | 25 | 29   | 37 | 185  |    |      |    |      |    |       |    |      |    |      |    |
|  |           | Wartość docelowa |      |    |      |    |      |    | 80   |    |      |    |      |    | 230   |    |      |    |      |    |
|  |           | Wartość bazowa   | 0    |    | 0    |    | 0    |    | 0    |    |      |    |      |    |       |    |      |    |      |    |

<sup>5</sup> Wg metodologii Instytutu Badawczego Dróg i Mostów.

<sup>6</sup> Zostanie oszacowane.

|  |      |                         |   |   |   |       |       |        |        |         |  |  |  |  |         |  |  |  |  |
|--|------|-------------------------|---|---|---|-------|-------|--------|--------|---------|--|--|--|--|---------|--|--|--|--|
| Wskaźnik VI.3:<br>Liczba stanowisk współfinansowanych z pomocy technicznej     | szt. | <b>Realizacja</b>       | - | 0 | 0 | 26,83 | 52,53 | 52,53  | 60,2   |         |  |  |  |  |         |  |  |  |  |
|  |      | <b>Wartość docelowa</b> |   |   |   |       |       |        |        | 20      |  |  |  |  | 55      |  |  |  |  |
|  |      | <b>Wartość bazowa</b>   | 0 |   | 0 |       | 0     |        | 0      |         |  |  |  |  |         |  |  |  |  |
| Wskaźnik VI.4<br>Liczba publikacji i materiałów promocyjnych ze środków PO RPW | szt. | <b>Realizacja</b>       | - | 0 | 0 | 0     | 0     | 47 588 | 55 884 |         |  |  |  |  |         |  |  |  |  |
|  |      | <b>Wartość docelowa</b> |   |   |   |       |       |        |        | 170 000 |  |  |  |  | 500 000 |  |  |  |  |
|  |      | <b>Wartość bazowa</b>   | 0 |   | 0 |       | 0     |        | 0      |         |  |  |  |  |         |  |  |  |  |
| Wskaźnik VI.5:<br>Średni czas przekazywania środków na rzecz beneficjenta      | dni  | <b>Realizacja</b>       | - | 0 | 0 | 0     | 40    | 40     | 40     |         |  |  |  |  |         |  |  |  |  |
|  |      | <b>Wartość docelowa</b> |   |   |   |       |       |        |        | 60      |  |  |  |  | 30      |  |  |  |  |
|  |      | <b>Wartość bazowa</b>   | 0 |   | 0 |       | 0     |        | 0      |         |  |  |  |  |         |  |  |  |  |

W I półroczu 2010 r. odnotowano postęp fizyczny w realizacji Programu Operacyjnego Rozwój Polski Wschodniej w ramach I i VI osi priorytetowej.

W okresie sprawozdawczym w ramach Programu została zakończona realizacja 1 projektu z działania I.3 *Kompleksowe przygotowanie terenu pod inwestycje związane z uruchomieniem działalności produkcyjnej w Zambrowie*, dzięki czemu osiągnięto 5,4% zakładanej na 2010 r. wartości docelowej dla wskaźnika *Powierzchnia terenów inwestycyjnych wspartych w wyniku realizacji projektów*.

Odnotowano także wzrost wszystkich wskaźników produktów w ramach VI osi priorytetowej. Osiągnięto 165 % zakładanej na 2010 r. wartości docelowej dla wskaźnika *Liczba spotkań, seminariów, szkoleń i konferencji*, ok. 231 % dla wskaźnika *Liczba wykonanych ekspertyz, analiz, badań, studiów i ocen* oraz ok. 32% dla wskaźnika *Liczba publikacji i materiałów promocyjnych ze środków PO RPW*.

W związku z tym, że w okresie sprawozdawczym kontynuowano prace przygotowawcze nad projektami, dane opisujące postęp rzeczowy w ramach osi priorytetowych II-V PO RPW będą dostępne w kolejnych okresach sprawozdawczych, w miarę kończenia realizacji poszczególnych projektów.

## **1.2. Informacje finansowe <sup>7</sup>**

W I półroczu 2010 r. odnotowano, analogicznie do poprzedniego okresu sprawozdawczego, postęp finansowy realizacji Programu, zarówno w zakresie liczby i wartości złożonych wniosków o dofinansowanie, liczby i wartości podpisanych umów oraz wartości wydatków uznanych za kwalifikowalne, wynikających z wniosków o płatność złożonych przez beneficjentów.

Szczegółowe informacje w tym zakresie przedstawiono w tabelach finansowych 1-4 stanowiących załącznik 1 do sprawozdania.

### **Wnioski o dofinansowanie**

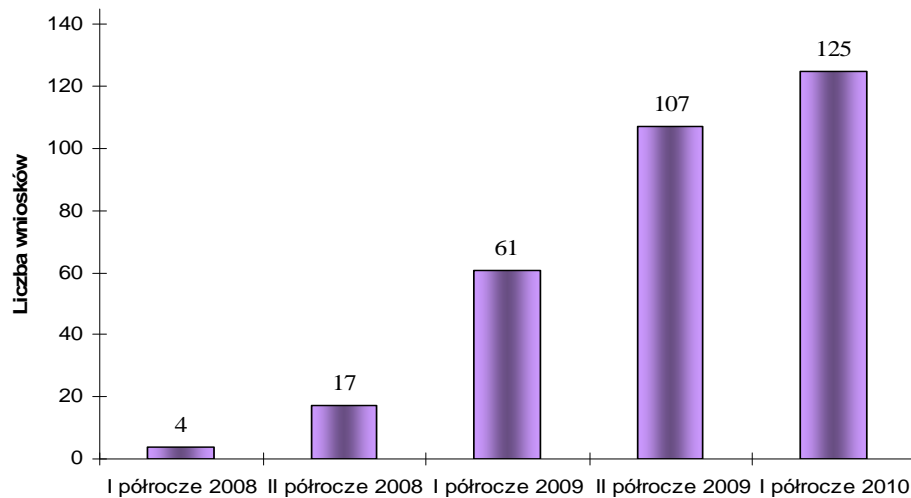
W okresie sprawozdawczym złożono 18 wniosków o dofinansowanie, poprawnych pod względem formalnym, tym samym liczba złożonych wniosków od początku realizacji programu do dnia 30 czerwca 2010 r. osiągnęła 125, o łącznej wartości dofinansowania 4 519 450 PLN.

Analizując liczbę złożonych wniosków o dofinansowanie w obecnym oraz poprzednich okresach sprawozdawczych można stwierdzić, że kontynuowany jest trend wzrostowy (Wykres 1).

---

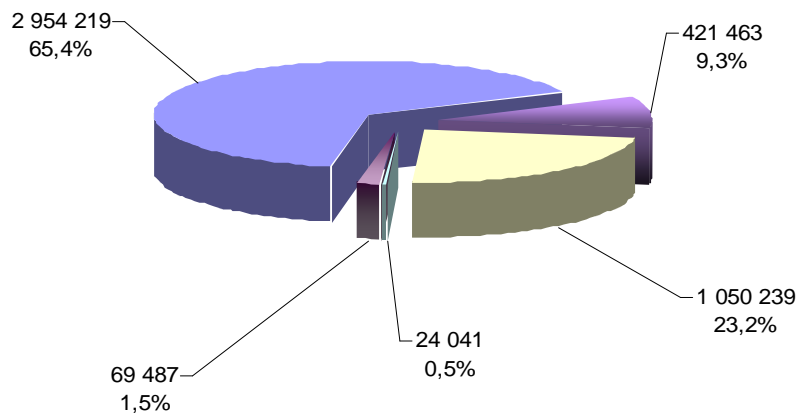
<sup>7</sup> W sprawozdaniu zastosowano kurs euro z dnia 29 czerwca 2010 r.: 1 EUR = 4,1603 PLN

Wykres 1. Liczba złożonych wniosków o dofinansowanie poprawnych pod względem formalnym na koniec okresu sprawozdawczego



Na koniec okresu sprawozdawczego, 65% wartości wniosków o dofinansowanie poprawnych pod względem formalnym przypadło na I oś priorytetową – *Nowoczesna gospodarka*. Ich wartość dofinansowania ogółem wyniosła 2 954 219 PLN (Wykres 2).

Wykres 2. Wartość dofinansowania ogółem oraz struktura złożonych wniosków o dofinansowanie poprawnych pod względem formalnym ( w tys. zł)



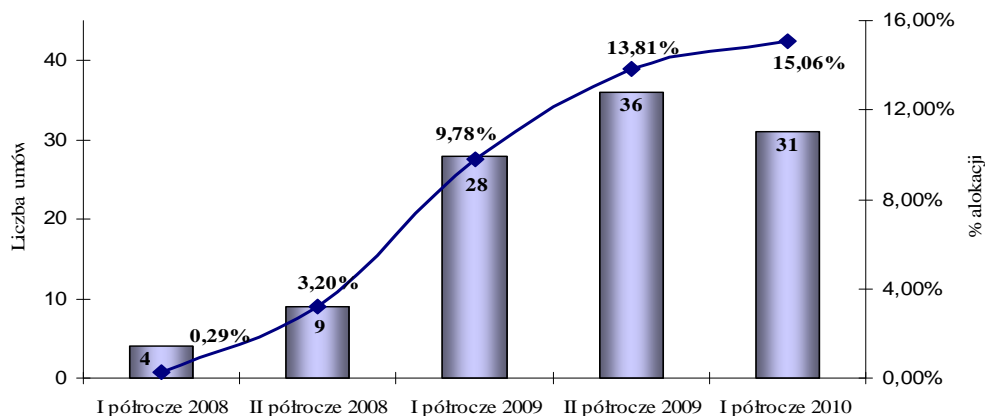
Od początku realizacji Programu do końca okresu sprawozdawczego nie złożono wniosków o dofinansowanie w ramach II osi priorytetowej - *Infrastruktura społeczeństwa informacyjnego* - ze względu na przygotowawczą fazę realizacji projektów w tej osi.

## Kontraktacja

Od początku realizacji PO RPW do dnia 30 czerwca 2010 r. podpisano 108 umów o dofinansowanie na łączną kwotę dofinansowania UE 3 986 779 tys. PLN, co stanowi 42,1% alokacji EFRR na Program.

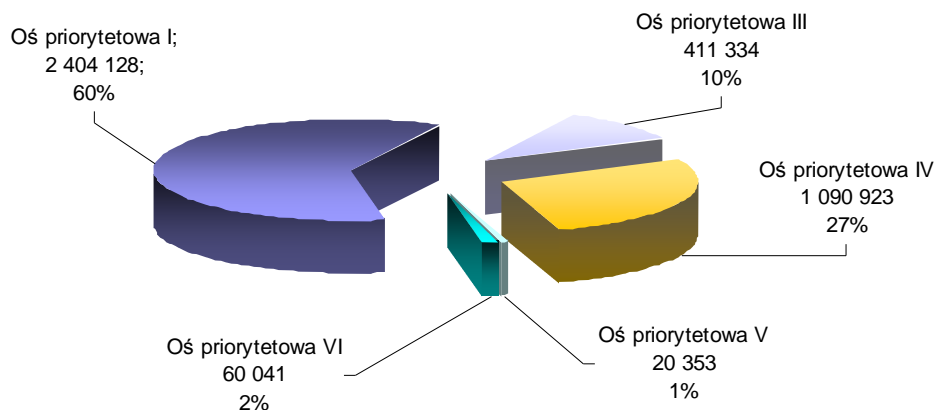
W okresie sprawozdawczym podpisano 31 umów o dofinansowanie na łączną kwotę dofinansowania ze środków UE w wysokości 1 424 894 tys. PLN, co stanowi 15,1% alokacji EFRR na Program ( Wykres 3).

Wykres 3. Liczba podpisanych umów oraz % alokacji EFRR na Program w okresach sprawozdawczych



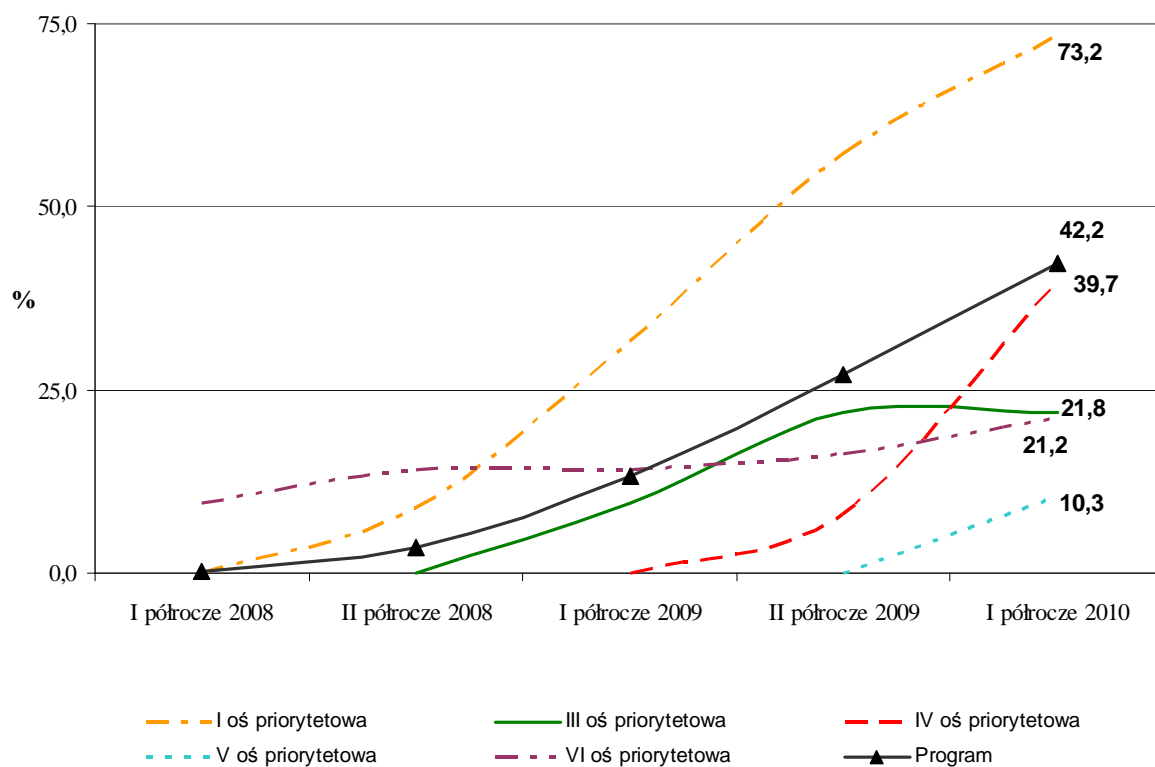
Według stanu na dzień 30 czerwca 2010 r., 60,3% wartości umów o dofinansowanie przypadła na I oś priorytetową - *Nowoczesna gospodarka*. W ramach tej osi podpisano umowy o wartości dofinansowania odpowiadającej środkom UE w wysokości 2 404 128 tys. PLN, co stanowi 73,1% alokacji EFRR na I oś priorytetową PO RPW ( Wykres 4).

Wykres 4. Wartość oraz struktura dofinansowania UE w podpisanych umowach o dofinansowanie wg osi priorytetowych ( w tys. zł)



Z porównania poziomu zakontraktowanych środków EFRR wg osi priorytetowych na koniec pięciu ostatnich okresów sprawozdawczych wynika, że najwyższy poziom kontraktacji utrzymuje się w ramach I osi priorytetowej i na dzień 30 czerwca 2010 r. osiągnął 73,6 % alokacji EFRR na tę oś. W analizowanym okresie sprawozdawczym podpisano pierwszą umowę w ramach V osi priorytetowej o wartości dofinansowania ze środków UE w wysokości 20 352 tys. zł, co stanowi 10,3% alokacji EFRR na tę oś ( Wykres 5).

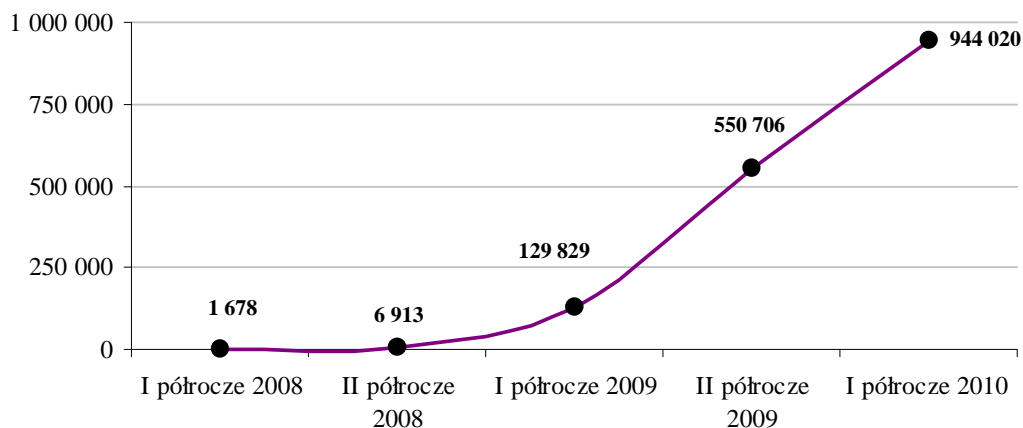
Wykres 5. Procent zakontraktowanych środków UE w stosunku do alokacji wg osi priorytetowych



### Wnioski o płatność

Od początku realizacji Programu zatwierdzono ponad 400 wniosków o płatność na łączną kwotę wydatków kwalifikowalnych 944 020 tys. PLN, w tym EFRR 837 092 tys. PLN, co stanowi 8,85% alokacji EFRR na Program. W porównaniu z poprzednim okresem sprawozdawczym nastąpił dalszy wyraźny wzrost wydatkowania środków w Programie (z 5,17% na dzień 31 grudnia 2009 r. do 8,85% na dzień 30 czerwca 2010 r.) (Wykres 6).

Wykres 6. Wartość wydatków beneficjentów uznanych za kwalifikowalne wynikające ze złożonych wniosków o płatność wg stanu na koniec okresu sprawozdawczego ( w tys. zł)



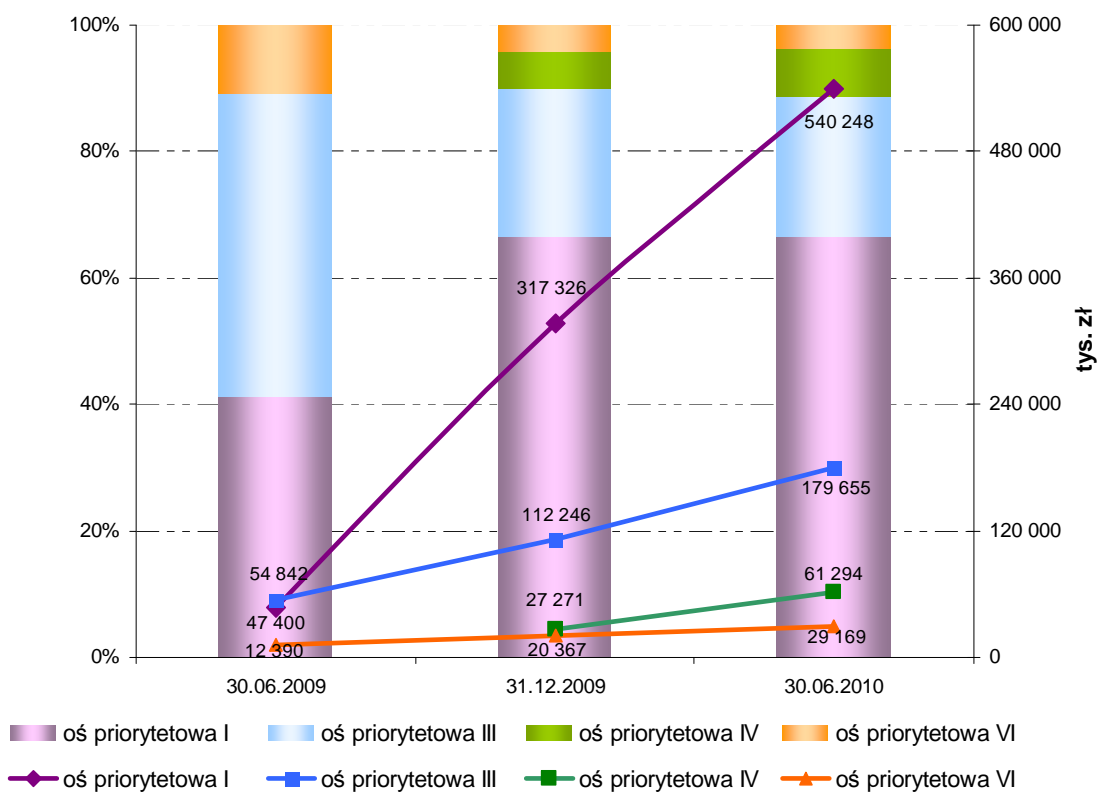
### Certyfikacja wydatków

Od początku realizacji Programu do końca okresu sprawozdawczego, IZ PO RPW złożyła 30 poświadczeń i deklaracji wydatków do IC na łączną kwotę wydatków kwalifikowalnych w wysokości 914 477 tys. PLN, w tym środki EFRR wyniosły 810 859 tys. PLN, co stanowi 8,6% alokacji EFRR na Program.

Najwyższą wartość środków EFRR (540 248 tys. PLN) ujętych w poświadczeniach stanowiły wydatki poniesione w ramach I osi priorytetowej *Nowoczesna gospodarka*, które stanowiły ponad 67% wszystkich certyfikowanych wydatków (Wykres 7)<sup>8</sup>.

<sup>8</sup> Wykres nie uwzględnia - w odniesieniu do 2010 r. - wydatków certyfikowanych w ramach osi V - z uwagi na ich małą skalę.

Wykres 7. Struktura oraz poziom wydatków w części odpowiadającej środkom UE w poświadczeniach IZ PO RPW do IC w podziale na osie priorytetowe



W okresie sprawozdawczym IZ przedłożyła do IC 10 poświadczeń na łączną kwotę wydatków kwalifikowalnych w wysokości 380 420 tys. zł, co pozwoliło zrealizować cel certyfikacji<sup>9</sup> zakładany na pierwsze dwa kwartały 2010 r. (327 848 tys. zł) na poziomie ponad 116%.

Do dnia 30 czerwca 2010 r. IC poświadczyła do KE kwotę 221 658 270, 83 euro (wg kursów przyjętych dla poszczególnych poświadczeń od IC do KE). Wartość kwoty wnioskowanej do KE wyniosła 188 409 530 euro, co oznacza pełną realizację zasady n+2/n+3 na 2011 r.

### Płatności z Komisji Europejskiej

W okresie sprawozdawczym kwota refundacji z KE wyniosła 71 910 556,70 EUR, co stanowi 3,2% alokacji EFRR na Program.

W wyniku płatności okresowych zrealizowanych przez KE, od początku realizacji Programu do dnia 30 czerwca 2010 r. na rachunek programowy PO RPW wpłynęła kwota refundacji w wysokości 141 577 640,72 EUR, co stanowi 6,2% alokacji EFRR na Program. Powyższa kwota refundacji obejmuje 26 poświadczeń złożonych przez IZ do IC od początku realizacji Programu do dnia 28 maja 2010 r.

<sup>9</sup> Cel wydatków kwalifikowalnych certyfikowanych do Komisji Europejskiej został określony w dokumencie przyjętym przez Radę Ministrów - *Plan wydatkowania środków w 2010 r. w programach współfinansowanych z funduszy europejskich w ramach Narodowych Strategicznych Ram Odniesienia 2007 – 2013*.

### 1.3 Informacja nt. odsetek narosłych od środków zgromadzonych na realizację Programu<sup>10</sup>

Zgodnie z art. 200 ust. 1 ustawy z dnia 27 sierpnia 2009 r. o finansach publicznych, od dnia 1 stycznia 2010 r. obsługę bankową płatności prowadzi Bank Gospodarstwa Krajowego i w związku z tym IZ PO RPW nie ma obowiązku wypełniania pkt. 1.3. sprawozdania okresowego.

### 1.4 Informacja nt. zaliczek przekazanych na rzecz beneficjentów

Tabela 2. Informacja nt. zaliczek (w zł)

| Oś priorytetowa     | Wartość zaliczek przekazanych na rzecz beneficjentów |                          | Wartość środków przekazanych beneficjentom w formie zaliczki, a następnie przedstawionych do rozliczenia i uznanych za kwalifikowalne przez właściwe instytucje |                          |
|---------------------|--|--------------------------|---|--------------------------|
|                     | w okresie sprawozdawczym                             | od uruchomienia programu | w okresie sprawozdawczym  | od uruchomienia programu |
| Oś priorytetowa I   | 174 147 794,91                                       | 451 371 574,92           | 131 532 400,48  | 391 715 804,25           |
| Oś priorytetowa II  | 0,00   | 0,00                     | 0,00  | 0,00                     |
| Oś priorytetowa III | 80 094 744,36  | 161 449 311,55           | 66 189 566,85   | 147 544 134,04           |
| Oś priorytetowa IV  | 30 746 194,28  | 30 746 194,28            | 16 505 962,44   | 16 505 962,44            |
| Oś priorytetowa V   | 137 762,77   | 137 762,77               | 0,00  | 0,00                     |
| Oś priorytetowa VI  | 0,00   | 0,00                     | 0,00  | 0,00                     |
| <b>Ogółem</b>       | <b>285 126 496,32</b>                                | <b>643 704 843,52</b>    | <b>214 227 929,77</b>   | <b>555 765 900,73</b>    |

Źródło: KSI SIMIK 2007 – 2013 oraz szacunki IP PO RPW.

### 1.5. Analiza jakościowa

Program Operacyjny Rozwój Polski Wschodniej jest realizowany w znaczącym stopniu poprzez projekty indywidualne, zatem najważniejsze działania realizowane w I półroczu 2010 r. dotyczyły prac związanych z projektami umieszczonymi na *Liście projektów indywidualnych Programu Operacyjnego Rozwój Polski Wschodniej 2007-2013* (LPI), które polegały m.in. na weryfikacji stanu przygotowania projektów do realizacji oraz monitorowaniu realizacji zobowiązań wynikających z podpisanych pre-umów.

W wyniku aktualizacji LPI w lutym 2010 r. usunięto z niej 6 inwestycji (5 z działania I.3 i 1 z działania III.2)<sup>11</sup>. Zaktualizowana LPI obejmuje 103 przedsięwzięcia o łącznej wartości ok.

<sup>10</sup> Zgodnie z pismem IK NSRO z dnia 5 stycznia 2010 r., znak: DKF-VII-8183-1-MI/10

<sup>11</sup> Szczegółowe informacje o zmianach dokonanych na LPI znajdują się w załączniku 3 do sprawozdania.

12,2 mld zł. Na liście podstawowej znajdują się 93 projekty, których wartość opiewa na 11,3 mld zł, natomiast pozostałych 10 projektów to projekty rezerwowe, których łączna wartość wynosi 0,9 mld zł.

Ponadto w okresie sprawozdawczym prowadzono działania związane z przygotowaniem i przeprowadzeniem konkursu w ramach działania I.3 oraz naboru na LPI w ramach działania III.2, a także oceną formalną i merytoryczną złożonych wniosków o dofinansowanie.

W dniu 31 maja 2010 r. zakończył się nabór projektów do LPI w ramach Działania III.2 PO RPW. Zarejestrowano 3 zgłoszenia: 2 z województwa warmińsko – mazurskiego i 1 z lubelskiego (dwa z nich zostały rekomendowane do wpisania na LPI, w przypadku trzeciego beneficjent zrezygnował z ubiegania się o wpisanie na LPI), które przed wpisaniem na LPI zostaną poddane konsultacjom społecznym (II półrocze 2010 r.)

W okresie sprawozdawczym oceniono pod względem formalnym 18 wniosków o dofinansowanie i podpisano 31 umów o dofinansowanie. Zostało także podpisanych 7 aneksów do pre-umów i 99 aneksów do umów o dofinansowanie projektów. Główną przyczyną podpisania aneksów do umów była zmiana wzoru umowy o dofinansowanie dokonana w związku ze zmianą ustawy o finansach publicznych wraz z początkiem 2010 r. Aneksy do umów były również podpisywane z następujących powodów: zmiany wartości projektów i ich zakresu rzeczowego, aktualizacji harmonogramu rzeczowo-finansowego projektu, zmiany terminu realizacji projektów.

Ponadto, na bieżąco weryfikowano wnioski o płatność oraz dokonywano płatności na rzecz beneficjentów zgodnie ze znowelizowaną ustawą o finansach publicznych, kontrolowano realizację projektów, poświadczano wydatki i zapewniano płynność finansową w ramach Programu.

### ***Prace nad dokumentami dot. zmian systemowych w PO RPW***

W I półroczu 2010 r., w związku z wejściem w życie przepisów ustawy z dnia 27 sierpnia 2009 r. o finansach publicznych (UFP), wprowadzających zmiany w zakresie zasad finansowania programów operacyjnych, podjęto szereg działań dostosowujących system wdrażania PO RPW do obowiązujących przepisów prawa, w tym m.in.:

- uzgodniono odpowiednie zapisy i podpisano z IP PO RPW Aneks nr 2 (w dniu 6 stycznia 2010 r.) oraz Aneks nr 3 (w dniu 16 czerwca 2010 r.) do *Porozumienia w sprawie realizacji Programu Operacyjnego Rozwój Polski Wschodniej 2007-2013*;
- podpisano w dniu 16 czerwca 2010 r. *Umowę dotacji celowej* na osie I-V w sprawie realizacji Programu Operacyjnego Rozwój Polski Wschodniej 2007-2013;
- uzgodniono odpowiednie zapisy i podpisano w dniu 31 maja 2010 r. Aneks nr 1 do *Umowy nr 3 o dofinansowanie Roczego Planu Działania Instytucji Pośredniczącej z Europejskiego Funduszu Rozwoju Regionalnego w ramach pomocy technicznej Programu Operacyjnego Rozwój Polski Wschodniej 2007-2013*;
- dostosowano zapisy umów o dofinansowanie projektów do nowych przepisów UFP;
- dostosowano treść *Instrukcji Wykonawczych PO RPW* do nowych przepisów UFP. W dniu 31 maja 2010 r. IZ PO RPW zatwierdziła zaktualizowane *Instrukcje Wykonawcze PO RPW*;
- uzgodniono odpowiednie zmiany zapisów *Instrukcji do sporządzenia sprawozdania okresowego IP PO RPW z realizacji Programu Operacyjnego Rozwoju Polski Wschodniej*;
- uzgodniono zmianę wzoru formularza do systemu raportowania o postępach w przygotowaniu projektów indywidualnych.

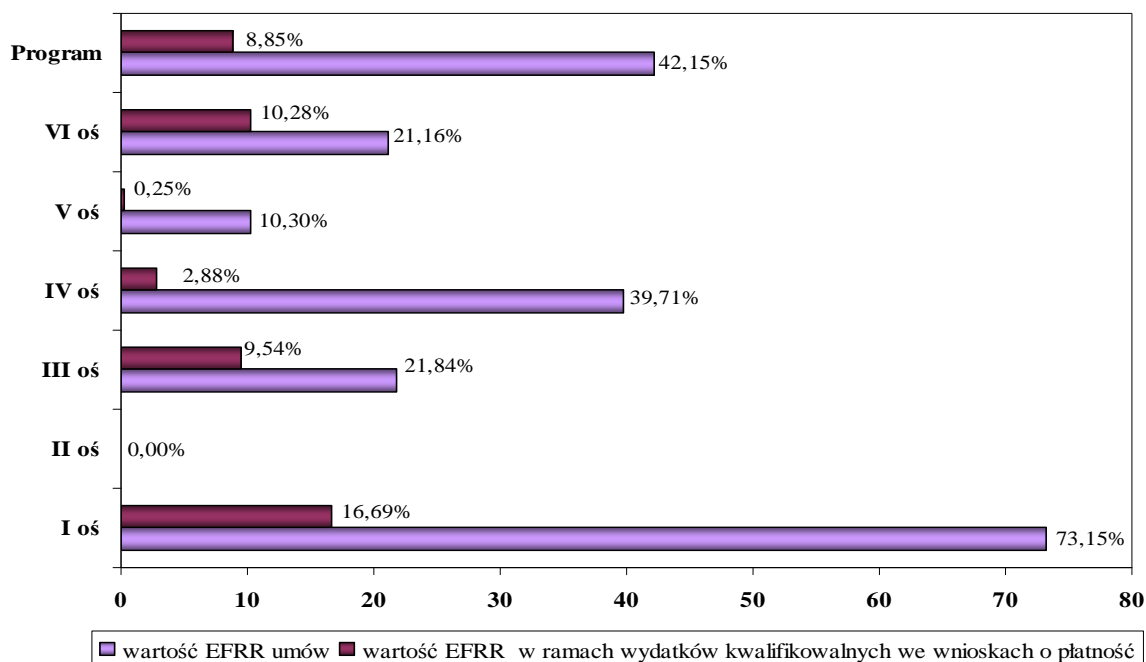
Ponadto, w I półroczu 2010 r. zmianie uległy następujące dokumenty:

- LPI – szczegółowe informacje o dokonanych zmianach znajdują się w załączniku 3 do sprawozdania;
- Wytyczne Ministra Rozwoju Regionalnego w zakresie kwalifikowania wydatków w ramach PO RPW 2007 – 2013;
- Instrukcja wypełnienia wniosku o dofinansowanie realizacji projektu PO RPW;
- Instrukcja wypełnienia formularza wniosku o potwierdzenie pomocy dla dużego projektu w rozumieniu art. 39 Rozporządzenia Rady 1083/2006 – dla inwestycji infrastrukturalnych (załącznik XXI do Rozporządzenia Komisji WE 1828/2006);
- Wniosek beneficjenta o płatność dla projektu finansowanego w ramach PO RPW wraz z instrukcją jego wypełnienia;
- Porozumienie w sprawie dofinansowania projektu dla państwowych jednostek budżetowych (dot. zarówno porozumienia dla tzw. „dużych” projektów, jak również: warunkowych, etapowych i aneksów do porozumień);
- Wzory umów o dofinansowanie projektu w ramach PO RPW (umowa dla „dużego projektu”, aneks do umowy dla „dużego projektu”, umowa dla projektu realizowanego w etapach, umowa tzw. warunkowa);
- Kryteria wyboru projektów w ramach PO RPW.

### *Stopień realizacji osi priorytetowych I-VI PO RPW*

Porównując stopień realizacji poszczególnych osi priorytetowych PO RPW stwierdzić należy, iż **najbardziej zaawansowana była realizacja I osi priorytetowej PO RPW**, zarówno biorąc pod uwagę wartość EFRR podpisanych umów o dofinansowanie, jak i wartość wydatków kwalifikowanych we wnioskach o płatność.

Wykres 8. Procent środków w umowach i wnioskach o płatność w poszczególnych osiach priorytetowych Programu od początku jego realizacji



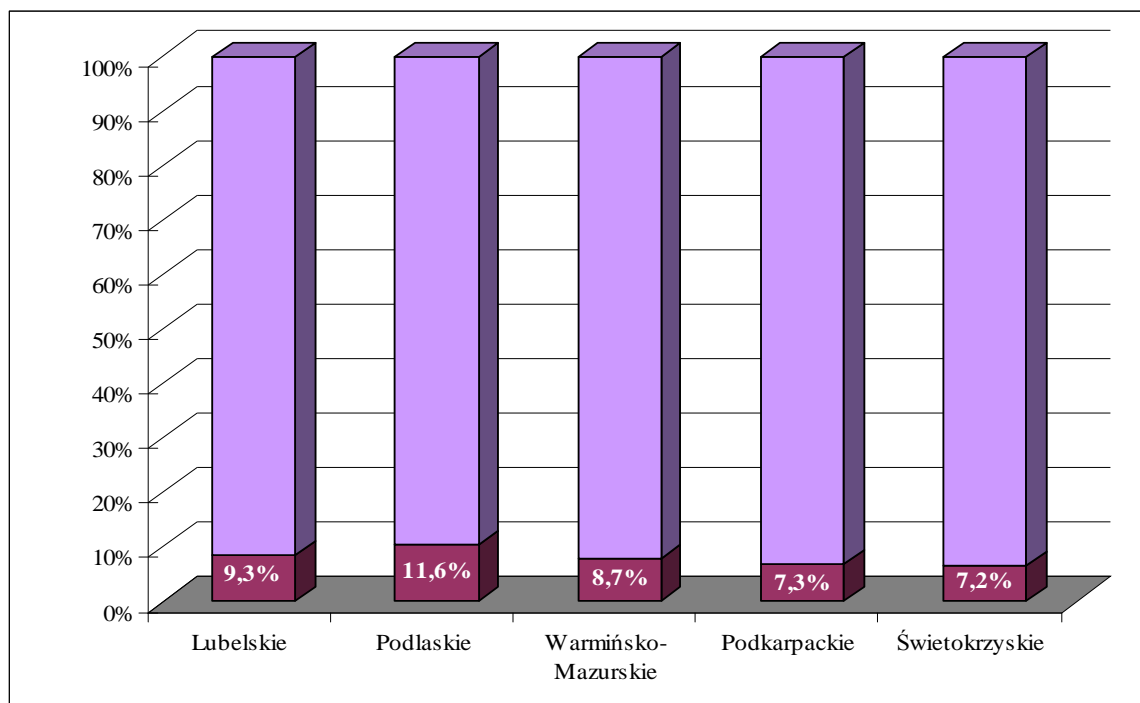
W ramach **I osi priorytetowej** od początku realizacji Programu zawarto umowy o dofinansowanie na kwotę dofinansowania z EFRR 2 404 128 462,88 PLN, co stanowiło 73,15% alokacji przeznaczonej na I oś priorytetową, a wartość wydatków kwalifikowalnych EFRR zawartych we wnioskach o płatność wyniosła 16,69% alokacji przeznaczonej na I oś priorytetową.

Najmniej zaawansowana była realizacja **II osi priorytetowej**. Zakończyły się prace nad realizacją II etapu studium wykonalności projektu *Sieć szerokopasmowa Polski Wschodniej* (SSPW). Rozpoczęta została również prenotyfikacja pomocy publicznej w ww. projekcie.

### **Przebieg realizacji Programu w ujęciu regionalnym**

Porównując w ujęciu regionalnym stopień realizacji Programu mierzony jako wysokość wydatków kwalifikowalnych wykazanych przez beneficjentów we wnioskach o płatność, należy stwierdzić, iż najbardziej zaawansowana jest jego realizacja w **województwie podlaskim**, następnie w województwach lubelskim i warmińsko - mazurskim, natomiast najmniej zaawansowana - w województwach podkarpackim i świętokrzyskim. Należy jednak zauważyć, że zróżnicowanie pomiędzy regionami jest niewielkie.

Wykres 9 Procent wydatków kwalifikowalnych wykazanych przez beneficjentów we wnioskach o płatność od uruchomienia Programu w ujęciu regionalnym ( w mln zł) w odniesieniu do całości alokacji przypadającej na poszczególne województwa.



## **Postęp w realizacji osi priorytetowych PO RPW**

### **I oś priorytetowa – Nowoczesna Gospodarka**

Od początku realizacji Programu w ramach I osi priorytetowej zatwierdzono pod względem formalnym 100 wniosków o dofinansowanie o wartości ogółem 3 777 815 927,20 PLN, w tym dofinansowanie 2 954 219 331,25 PLN. Zawarto 86 umów o dofinansowanie na kwotę ogółem 3 163 981 219,24 PLN, o dofinansowaniu 2 737 518 635,44 PLN (w tym EFRR 2 404 128 462,88 PLN), co stanowiło **73,15 % środków UE na lata 2007-2013 na I oś priorytetową**.

Wydatki wykazane przez beneficjentów we wnioskach o płatność, poprawnych pod względem formalnym stanowiły ogółem 660 933 628,07 PLN, a dofinansowanie wyniosło 593 664 164,76 PLN (w tym EFRR 548 525 945,64 PLN), co stanowiło **16,69 % środków UE na lata 2007-2013 w ramach I osi**.

### **Działanie I.1. Infrastruktura uczelni**

W I półroczu 2010 r., w ramach działania I.1 PO RPW weryfikowano stan przygotowania beneficjentów do realizacji projektów indywidualnych oraz monitorowano realizację zobowiązań wynikających z podpisanych pre-umów oraz umów o dofinansowanie. Do końca okresu sprawozdawczego złożono wnioski o dofinansowanie dla wszystkich 26 projektów planowanych do realizacji w ramach ww. działania. Realizowano 24 z 26 projektów przewidzianych na LPI w działaniu. Finalizowano postępowania przetargowe dotyczące robót budowlanych i wyposażenia nowopowstałych obiektów oraz prowadzono roboty budowlane stanowiące jeden z dwóch głównych elementów zakresu rzeczowego projektów. W kilku projektach oddano do użytku nowowyposażone pracownie naukowe i sale wykładowe.

W okresie sprawozdawczym odbyło się 16 spotkań z beneficjentami projektów. Konsultacje dotyczyły prawidłowej realizacji projektów, m.in. w zakresie zagospodarowania powstałych oszczędności, metodologii podziału kosztów w związku z realizacją kilku projektów przez jednego beneficjenta, wypełniania postanowień umowy o dofinansowanie. Dodatkowo przeprowadzono 10 wizyt monitorujących w miejscu realizacji projektu.

W przyszłości zagrożeniami we wdrażaniu projektów w działaniu I.1 mogą być uchybienia powstałe w trakcie prowadzenia postępowań o udzielenie zamówienia publicznego. Stwierdzenie nieprawidłowości w tym zakresie może skutkować opóźnieniami w realizacji projektów, a w skrajnych przypadkach – nawet koniecznością zwrotu przez beneficjenta przekazanych mu środków. W celu uniknięcia takich konsekwencji, instytucje odpowiedzialne za wdrażanie Programu zwracały beneficjentom uwagę na konieczność realizacji inwestycji w pełnej zgodności z przepisami Ustawy prawo zamówień publicznych. Inne zagrożenia nie zostały zidentyfikowane.

### ***Wnioskowanie o wsparcie i kontraktacja***

W okresie sprawozdawczym:

- oceniono pod względem formalnym 2 wnioski o dofinansowanie projektów o łącznej wartości całkowitej 213 997 340,95 PLN (kwota dofinansowania 155 337 674,00 PLN, w tym EFRR 132 037 022,90 PLN, co stanowiło 9,41 % środków EFRR z Działania I.1),
- zatwierdzono 3 wnioski o dofinansowanie o łącznej wartości całkowitej 284 755 099,84 PLN, w tym kwota dofinansowania 224 224 030,00 PLN,
- podpisano 3 umowy o dofinansowanie o łącznej wartości całkowitej 284 755 099,84 PLN (kwota dofinansowania 254 470 835,48 PLN, w tym EFRR 216 300 210,35 PLN, tj. 15,41 % środków EFRR z Działania I.1),
- wydatki kwalifikowalne w zatwierdzonych wnioskach o płatność w I półroczu 2010 r. wyniosły 135 141 832,85 PLN oraz w części odpowiadającej środkom UE 123 777 714,41 PLN, co stanowiło 8,82 % środków UE na lata 2007-2013 na poziomie opisywanego działania, a od początku realizacji Programu wartość wydatków kwalifikowanych stanowiła 18,73% środków UE na lata 2007-2013 na poziomie przedmiotowego działania.

### ***Działania planowane do realizacji w kolejnym okresie sprawozdawczym***

- ocena 1 wniosku o dofinansowanie projektu *Wschodnie Innowacyjne Centrum Architektury – rozbudowa i wyposażenie kompleksu dydaktyczno-naukowego dla Politechniki Lubelskiej dla kierunku architektura i urbanistyka* o wartości całkowitej 34 635 345,58 PLN i dofinansowaniu 29 772 730,00 PLN, w tym EFRR 25 306 820,50 PLN,
- podpisanie 2 umów o dofinansowanie o łącznej wartości 164 231 668,70 PLN i dofinansowaniu 155 022 232,00 PLN, w tym EFRR 131 768 897,50 PLN. **Będą to ostatnie umowy o dofinansowanie projektów z działania I.1 znajdujące się na LPI,**
- realizowanie kolejnych płatności na rzecz beneficjentów, z którymi zostały podpisane umowy o dofinansowanie, jak również uruchamianie pierwszych płatności zaliczkowych w ramach nowych umów,
- złożenie przez beneficjentów wniosków o płatność, w ramach których koszty kwalifikowalne będą stanowić ok. 233 384 471,98 PLN, w tym z EFRR 186 645 955,24 PLN,
- zakończenie realizacji projektu *Rozbudowa i modernizacja potencjału edukacyjnego i badawczego Wydziału Budownictwa i Architektury Politechniki Lubelskiej.*

### **Działanie I.2. Instrumenty inżynierii finansowej**

Działanie realizowane jest poprzez jeden projekt indywidualny - *Reporeczenia szansą na zwiększenie finansowania MSP. Instrument wsparcia funduszy poręczeniowych w Polsce Wschodniej*, którego beneficjentem jest Bank Gospodarstwa Krajowego (BGK). W okresie sprawozdawczym odnotowano opóźnienie w realizacji zadań projektowych o ok. 3 miesiące. W I kwartale 2010 r. planowano przygotowanie i ogłoszenie przez beneficjenta konkursu dla funduszy poręczeniowych (pośredników finansowych). W trakcie przygotowania dokumentacji, beneficjent zgłosił konieczność dokonania zmian w umowie o dofinansowanie, co uniemożliwiło ogłoszenie konkursu w planowanym terminie.

Zgłoszone zmiany wynikają z jednej strony z konieczności dostosowania warunków realizacji przedsięwzięcia do wymagań nadzoru finansowego oraz wewnętrznych regulacji beneficjenta, z drugiej zaś strony - zmierzają do zwiększenia zainteresowania konkursem ze strony pośredników finansowych poprzez dopuszczenie w ramach projektu możliwości:

1. udzielania przez pośredników pomocy *de minimis* przedsiębiorcom (ze środków przeznaczonych na finansowanie operacji),
2. finansowania systemu zachęt finansowych dla pośredników, związanych z efektywnością prowadzenia przez pośredników akcji poręczeniowej w ramach projektu.

Według stanu na koniec okresu sprawozdawczego, trwały prace związane z przygotowaniem zapisów aneksu do umowy. Jednocześnie, dla zminimalizowania opóźnień w harmonogramie realizacji projektu uzgodniono, iż dokumentacja konkursowa mająca na celu wyłonienie pośredników finansowych będzie przygotowana z uwzględnieniem możliwości udzielania pomocy *de minimis* oraz stosowania systemu zachęt dla pośredników od chwili wejścia w życie odpowiednich rozwiązań legislacyjnych.

#### ***Działania planowane do realizacji w kolejnym okresie sprawozdawczym***

- podpisanie z BGK aneksu do umowy na realizację projektu<sup>12</sup>,
- ogłoszenie konkursu dla pośredników finansowych, których działalność mogłaby być poręczana w ramach środków przekazanych do dyspozycji BGK. Warunkiem ogłoszenia konkursu jest zatwierdzenie dokumentacji konkursowej, w tym rozwiązań dotyczących udziału pośredników finansowych w projekcie.

#### **Działanie I.3 Wspieranie innowacji**

W wyniku aktualizacji LPI w lutym 2010 r., w ramach Działania I.3 na LPI pozostało 25 projektów indywidualnych<sup>13</sup>. Spośród nich 16 projektów realizowano w oparciu o zawarte umowy o dofinansowanie. Pozostałe objęte były systemem monitorowania stanu ich przygotowania do realizacji. Ponadto realizowano 26 projektów wyłonionych w trybie konkursowym od początku realizacji Programu. W większości projektów indywidualnych i konkursowych prowadzono roboty budowlane oraz dokonywano zakupów sprzętu i aparatury naukowej. Uruchamiano i kończono postępowania przetargowe dotyczące realizacji projektów w ramach 3 schematów wsparcia: na przygotowanie terenów inwestycyjnych, na wyposażenie oraz na tworzenie zaplecza B+R.

W ramach działania została zakończona realizacja 1 projektu *Kompleksowe przygotowanie terenu pod inwestycje związane z uruchomieniem działalności produkcyjnej w Zambrowie*, na rzecz którego dokonano płatności końcowej.

Potencjalnymi zagrożeniami we wdrażaniu projektów w działaniu I.3 były uchybienia powstałe w trakcie prowadzenia postępowań o udzielenie zamówienia publicznego. Stwierdzenie nieprawidłowości w tym zakresie skutkować może opóźnieniami w realizacji projektów, a w skrajnych przypadkach koniecznością zwrotu przekazanych środków. W celu

<sup>12</sup> Aneks do umowy został podpisany w dniu 16 sierpnia 2010 r.

<sup>13</sup> Z LPI usunięto 5 projektów z Działania I.3, dodatkowo projekt nr POPW 1.3-20 pn. *Rozbudowa Zambrowskiego Parku Przemysłowego* zostanie usunięty przy kolejnej aktualizacji LPI. W dniu 10 maja 2010 r. IP PO RPW przekazała beneficjentowi pismo informujące o rozwiązaniu pre-umowy na mocy zgodnej woli stron.

wyeliminowania tych zagrożeń IP będzie na bieżąco wspierać beneficjentów w realizacji projektów. Inne zagrożenia nie zostały zidentyfikowane.

### ***Konkursy w ramach działania I.3***

W I półroczu 2010 r. przeprowadzono prace związane z przygotowaniem i ogłoszeniem konkursu dla projektów w ramach schematu wsparcia na przygotowanie terenów inwestycyjnych<sup>14</sup>. Konkurs został ogłoszony w dniu 28 maja 2010 r. z terminem naboru wniosków od 28 czerwca do 30 września 2010 r. Kwota przeznaczona na nabór wynosi 144 mln PLN. Ocena złożonych dokumentów rozpocznie się po dacie zamknięcia naboru. Na dzień zakończenia okresu sprawozdawczego nie złożono jeszcze żadnych wniosków o dofinansowanie projektów w ramach konkursu.

### ***Wnioskowanie o wsparcie i kontraktacja***

W okresie sprawozdawczym:

- oceniono pod względem formalnym 7 wniosków o dofinansowanie o wartości ogółem 457 923 682,84 PLN (dofinansowanie wyniosło 322 477 072,04, w tym EFRR 304 543 600,55 PLN, co stanowiło 18,65 % środków EFRR przeznaczonych na działanie I.3.),
- zatwierdzono 5 wniosków o dofinansowanie na kwotę ogółem 377 154 283,30 PLN, w tym wartość dofinansowania 227 913 123,50 PLN,
- podpisano 15<sup>15</sup> umów o dofinansowanie o wartości ogółem 459 285 040,59 PLN na kwotę dofinansowania 330 350 309,55 PLN (w tym EFRR 306 046 331,64 PLN, tj. 18,74 % środków przeznaczonych z EFRR na działanie I.3),
- wydatki kwalifikowalne w zatwierdzonych wnioskach o płatność w I półroczu 2010 r. wyniosły 111 427 104,78 PLN oraz w części odpowiadającej środkom UE 93 213 229,73 PLN, co stanowiło 5,71 % realizacji zobowiązań UE na lata 2007-2013, na poziomie opisywanego działania (2,84 % na poziomie I priorytetu), a od początku realizacji Programu wartość wydatków kwalifikowalnych stanowiła 12,12% środków UE na lata 2007-2013, na poziomie przedmiotowego działania.

---

<sup>14</sup> W związku z doświadczeniami naboru prowadzonego w 2009 r., w trakcie którego stwierdzono niskie zainteresowanie wnioskodawców tym schematem wsparcia i wynikającego z tego zagrożenia dla osiągnięcia zakładanej w Programie wielkości wskaźnika I.7 *Powierzchnia terenów inwestycyjnych (w tym parków naukowo-technologicznych) wspartych w wyniku realizacji projektów, w tym nowopowstałych (ha)*, postanowiono ogłosić kolejny konkurs.

<sup>15</sup> 15 umowa z działania I.3 została podpisana w dniu 30 czerwca 2010 r. i nie została jeszcze uwzględniona w raporcie SIMIK wygenerowanym w dniu 1 lipca 2010 r.

### ***Działania planowane do realizacji w kolejnym okresie sprawozdawczym***

- ocena formalna i merytoryczna wniosków o dofinansowanie złożonych w I półroczu 2010 r. pochodzących z LPI oraz tych, które zostaną złożone w trakcie naboru prowadzonego w trybie konkursowym,
- złożenie 2 wniosków o dofinansowanie projektów indywidualnych na łączną kwotę 233 410 000,00 PLN, w tym dofinansowanie z EFRR 115 780 000,00 PLN,
- podpisanie 5 umów o dofinansowanie dla projektów indywidualnych na łączną kwotę 439 800 000,00 PLN, w tym dofinansowanie z EFRR 258 410 000,00 PLN,
- realizowanie płatności na rzecz beneficjentów, z którymi zostały podpisane umowy o dofinansowanie. Przewiduje się, że zostaną złożone wnioski o płatność, w ramach których koszty kwalifikowalne będą stanowić ok. 200 000 000,00 PLN, w tym z EFRR 190 000 000,00 PLN.

### **Działanie I.4. Promocja i współpraca**

W okresie sprawozdawczym w ramach działania I.4 były realizowane działania związane z:

1. monitorowaniem przebiegu realizacji projektu indywidualnego *Program Promocji Gospodarczej Polski Wschodniej*.

W okresie sprawozdawczym w ramach projektu działania podejmowane przez beneficjenta polegały m.in. na ukończeniu prac nad analizą ekonomiczną potencjału gospodarczego Polski Wschodniej i strategią komunikacji marketingowej projektu. Przeprowadzono badanie marketingowe ex-ante projektu oraz opracowano system jego identyfikacji wizualnej. Przedstawiciele Polski Wschodniej wzięli udział w międzynarodowych imprezach targowych (m.in. w wystawie EXPO w Szanghaju). Organizowano również misje inwestycyjne i gospodarcze (m.in. do Indii i Rosji). Odbyły się dwa spotkania grupy roboczej nadzorującej realizację projektu.

2. realizacją projektów konkursowych.

W I półroczu 2010 r. została zakończona kontraktacja środków przyznanych wnioskodawcom w ramach I tury konkursu. Łącznie w 2009 r. i 2010 r., włączając projekt indywidualny, zakontraktowano 81 % środków UE na lata 2007-2013, z czego 4,57 % w 2010 r. Poziom zakontraktowania środków UE w poszczególnych poddziałaniach przedstawia się następująco:

- 1.4.1- obszar promocji gospodarczej – 103,36 %<sup>16</sup>
- 1.4.2 - obszar tworzenie sieci współpracy COI – 73,22 %
- 1.4.3 - obszar tworzenie i rozwój klastrów – 79,68 % ( w tym 15,09 % w 2010 r.)
- 1.4.4 – obszar tworzenie polityki rozwoju regionalnego – 21,64 %

W okresie sprawozdawczym na wniosek beneficjentów, IP PO RPW zorganizowała 2 szkolenia. Pierwsze (16-17 marca 2010 r.) dotyczyło zasad udzielania i otrzymywania (rozliczania) pomocy publicznej, a w szczególności zasad udzielania (rozliczania) pomocy de minimis. Natomiast

---

<sup>16</sup> Zakontraktowano 100% alokacji obliczonej po kursie EUR/PLN wskazanego przez EBC przedostatniego dnia roboczego miesiąca poprzedzającego zawarcie umowy o dofinansowanie, inny wskaźnik zaprezentowany w sprawozdaniu wynika z przeliczenia tej wartości po innym kursie.

drugie (26 kwietnia 2010 r.) było poświęcone zasadom realizacji i rozliczania umów realizowanych w ramach działania I.4.

### ***Wnioskowanie o wsparcie i kontraktacja***

W okresie sprawozdawczym:

- podpisano 4 umowy o dofinansowanie o łącznej wartości ogółem 9 779 523,00 PLN (wartość dofinansowania 8 801 570,70 PLN, w tym EFRR: 7 614 436,23 PLN, tj. 4,57 % środków EFRR z działania I.4),
- wydatki kwalifikowalne w zatwierdzonych wnioskach o płatność w I półroczu 2010 r. wyniosły 3 098 561,44 PLN oraz w części odpowiadającej środkom UE 2 923 337,46 PLN, co stanowiło 1,76 % środków UE na lata 2007-2013 na poziomie opisywanego działania (0,09 % na poziomie I osi), a od początku realizacji Programu wartość wydatków kwalifikowanych stanowiła 2,50% środków UE na lata 2007-2013 na poziomie przedmiotowego działania.

### ***Działania planowane do realizacji w kolejnym okresie sprawozdawczym***

- monitorowanie stanu realizacji projektów i realizowanie płatności na rzecz beneficjentów wynikających z zawartych umów,
- ogłoszenie II rundy konkursu w dwóch schematach: tworzenie i rozwój klastrów oraz tworzenie polityki rozwoju regionalnego.

## **II oś priorytetowa – Infrastruktura społeczeństwa informacyjnego**

### **Działanie II.1. Sieć szerokopasmowa Polski Wschodniej**

W okresie sprawozdawczym trwały prace nad realizacją II etapu studium wykonalności projektu *Sieć szerokopasmowa Polski Wschodniej* (SSPW). W wyniku uzgodnień dokonanych na forum *Grupy Roboczej ds. projektu SSPW* (złożonej z przedstawicieli urzędów marszałkowskich województw Polski Wschodniej, Urzędu Komunikacji Elektronicznej (UKE), IZ PO PRW oraz IP PO RPW), oraz po dwóch telekonferencjach z udziałem wykonawcy studium wykonalności uwzględniono wszystkie uwagi w dokumencie, który został ostatecznie odebrany w dniu 22 marca 2010 r.

Ponadto, w dniu 23 marca 2010 r. został zawarty aneks do umowy między Zamawiającym (Ministerstwem Rozwoju Regionalnego) a Wykonawcą studium wykonalności, którego celem było przede wszystkim:

- zabezpieczenie interesów MRR i samorządów województw (beneficjentów projektu) w okresie gwarancji i rękojmi;
- aktualizacja studium wykonalności w okresie gwarancji w wyniku uwag KE zgłoszonych w trakcie notyfikacji;
- umożliwienie przekazania praw autorskich samorządom województw.

W związku z przekazaniem przez TP S.A. w I kwartale 2010 r. danych inwentaryzacyjnych oraz Programu Inwestycyjnego na terenie województw Polski Wschodniej, MRR zleciło

aktualizację inwentaryzacji stanu infrastruktury szerokopasmowej dla potrzeb projektu SSPW.

W okresie sprawozdawczym rozpoczęto prenotyfikację pomocy publicznej w projekcie SSPW. W dniu 26 marca 2010 r. odbyło się spotkanie z przedstawicielami KE (Dyrekcja Generalna ds. Konkurencji), w którym wzięli udział przedstawiciele MRR, UKE, Urzędu Ochrony Konkurencji i Konsumentów (UOKiK) oraz eksperci zewnętrzni. Celem spotkania było przedstawienie KE głównych założeń projektu oraz ustalenie dalszej procedury prenotyfikacyjnej.

W dniu 30 kwietnia 2010 r. za pośrednictwem UOKiK przekazano do KE dokumentację prenotyfikacyjną. W odpowiedzi, w dniu 21 czerwca 2010 r. KE przesłała uwagi i pytania do założeń przyjętych w projekcie, dotyczące przede wszystkim zgodności projektu z warunkami określonymi w *Wytycznych wspólnotowych w sprawie stosowania przepisów dotyczących pomocy państwa w odniesieniu do szybkiego wdrażania sieci szerokopasmowych*, jak również kwestii regulacyjnych. Obecnie w MRR - we współpracy z UOKiK i UKE - trwają prace nad przygotowaniem stanowiska strony polskiej w przedmiotowej sprawie.

Jednocześnie, zgodnie z *Wytycznymi wspólnotowymi w sprawie stosowania przepisów dotyczących pomocy państwa w odniesieniu do szybkiego wdrażania sieci szerokopasmowych*, podjęto następujące działania:

- w kwietniu 2010 r. MRR zwróciło się do UKE z prośbą o opinię w kwestii planowanych warunków dostępu do infrastruktury. W następstwie przesłanych przez UKE uwag odbyło się spotkanie (z udziałem UKE, MRR, wykonawcy studium wykonalności oraz kancelarii prawnej) w celu konsultacji warunków wzorcowej umowy zawieranej przez samorząd województwa z operatorem infrastruktury,
- w maju 2010 r. zostały przeprowadzone konsultacje projektu SSPW z przedsiębiorcami telekomunikacyjnymi zarówno na szczeblu centralnym jak i regionalnym, mające na celu zminimalizowanie zakłóceń konkurencji w odniesieniu do operatorów działających na rynku telekomunikacyjnym. Przedmiotem konsultacji z operatorami telekomunikacyjnymi były studia wykonalności projektów przygotowane dla poszczególnych województw Polski Wschodniej.

W okresie sprawozdawczym trwały również prace nad przygotowaniem przez samorządy województw wniosków o dofinansowanie projektów. W celu wyjaśnienia wątpliwości związanych z prawidłowym wypełnieniem wniosków odbyły się 2 spotkania z udziałem beneficjentów, IP i IZ PO RPW, w trakcie których zostały przedyskutowane wszelkie problemowe kwestie, które pojawiły się w trakcie przygotowania wniosków.

Ponadto w omawianym okresie sprawozdawczym odbyło się 7 posiedzeń Komitetu Sterującego ds. projektu SSPW, podczas których omawiano i rozstrzygano kwestie związane z przygotowaniem projektów do realizacji.

#### ***Działania planowane do realizacji w kolejnym okresie sprawozdawczym***

- złożenie przez samorządy województw wniosków o dofinansowanie oraz podpisanie umów o dofinansowanie,
- złożenie pierwszych wniosków o płatność, obejmujących w głównej mierze koszty prac przygotowawczych,

- podpisanie przez samorzady województw umów z Inżynierami Kontraktu wybranymi w postępowaniach przetargowych,
- kontynuowane uzgodnień z KE w ramach procedury prenotyfikacyjnej,
- prowadzenie konsultacji z UKE w sprawie warunków dostępu do infrastruktury projektu SSPW.

### **III oś priorytetowa - Wojewódzkie ośrodki wzrostu**

Od początku realizacji Programu w ramach III osi priorytetowej zatwierdzono 4 wnioski o dofinansowanie o wartości ogółem 676 649 285,46 PLN, w tym dofinansowanie 421 463 031,46 PLN.

Zawarto 3 umowy o dofinansowanie na kwotę ogółem 670 993 489,82 PLN, o wartości dofinansowania 421 987 330,46 PLN (w tym EFRR 411 334 141,46 PLN), co stanowiło **21,84 % środków UE na lata 2007-2013 w ramach III osi priorytetowej Programu.**

Wydatki wykazane przez beneficjentów we wnioskach o płatność, poprawnych pod względem formalnym stanowiły ogółem 215 496 939, 16 PLN, a dofinansowanie wyniosło 179 654 853,83 PLN (w tym EFRR 179 654 853,83 PLN), co stanowiło **9,54 % środków UE na lata 2007-2013 w ramach III osi.**

#### **Działanie III.1 Systemy miejskiego transportu zbiorowego**

W okresie sprawozdawczym w ramach działania III.1 monitorowano stan realizacji zobowiązań wynikających z 4 podpisanych pre-umów oraz 2 umów o dofinansowanie dla następujących projektów:

1. *Rozwój systemu komunikacji publicznej w Kieleckim Obszarze Metropolitalnym* (beneficjent: Miasto Kielce) - w związku z tym, że jest to tzw. projekt duży, wniosek o dofinansowanie został przesłany do MRR w dniu 15 października 2009 r., a następnie przekazany do KE, która w wyniku dokonanej oceny zgłosiła uwagi pismem z dnia 23 marca 2010 r.<sup>17</sup>
2. *Poprawa jakości funkcjonowania systemu transportu publicznego miasta Białegostoku – Etap II* (beneficjent: Miasto Białystok) - beneficjent wnioskował o zmianę terminu zakończenia projektu z IV kwartału 2010 r. na 31 marca 2011 r. z uwagi na opóźnienia związane z wyborem wykonawcy jednego z kontraktów realizowanych w ramach projektu. IZ w lipcu 2010 r. wyraziła zgodę na zawarcie aneksu do umowy o dofinansowanie i m.in. zmianę terminu zakończenia realizacji projektu. Ponadto, podpisano dwa aneksy do umowy o dofinansowanie dla tego projektu. Pierwszy z nich (z dnia 5 lutego 2010 r.) dostosowywał umowę do nowych obowiązujących wzorów, natomiast drugi (z dnia 25 lutego 2010 r.) uwzględniał zmianę sposobu przekazania taboru zakupionego w ramach projektu.

W przypadku 2 projektów występują opóźnienia w przygotowaniu inwestycji w stosunku do harmonogramów pierwotnie przyjętych w pre-umowach:

<sup>17</sup> W dniu 8 lipca 2010 r. IZ przekazała do KE odpowiednie wyjaśnienia.

1. projekt POPW 3.1-6 *Modernizacja i rozwój zintegrowanego systemu transportu zbiorowego w Olsztynie* (beneficjent: Miasto Olsztyn) - opóźnienie spowodowane było koniecznością doprecyzowania rozwiązań technicznych zawartych w programie funkcjonalno-użytkowym. W trakcie wstępnych prac nad przygotowaniem studium wykonalności dla projektu pomocą służyli eksperci JASPERS.
2. projekt POPW 3.1-2. *Budowa systemu integrującego transport publiczny miasta Rzeszowa i okolic* (beneficjent: Miasto Rzeszów) - opóźnienia wynikają z niedotrzymania przez wykonawcę studium wykonalności terminu wynikającego z umowy (pierwotny termin przygotowania studium wykonalności dla projektu – 30 czerwca 2010 r.). Beneficjent przewiduje, iż złożenie wniosku o dofinansowanie będzie możliwe w październiku 2010 r. IZ PO RPW stoi na stanowisku, iż precyzyjne określenie zaistniałego opóźnienia możliwe będzie dopiero po zakończeniu analizy dokumentacji aplikacyjnej prowadzonej przez ekspertów JASPERS (projekt objęty jest wsparciem JASPERS w zakresie weryfikacji przygotowanej dokumentacji projektowej).

W ramach realizacji projektu POPW 3.1-1 *Zintegrowany system miejskiego transportu publicznego w Lublinie* (beneficjent: Miasto Lublin) trwają prace nad ustaleniem końcowego zakresu rzeczowego projektu, co bezpośrednio przekłada się na przygotowanie i uzgodnienie najważniejszych dokumentów niezbędnych do złożenia wniosku o dofinansowanie, w szczególności studium wykonalności. Złożenie wniosku o dofinansowanie planowane jest na grudzień 2010 r.

Projekt POPW 3.1-4 *Poprawa jakości funkcjonowania systemu transportu publicznego miasta Białegostoku - Etap III* (beneficjent: Miasto Białystok) przygotowujący jest zgodnie z harmonogramem. Beneficjent wywiązuje się z warunków określonych w zapisach szczegółowych pre-umowy. Złożenie wniosku o dofinansowanie dla projektu jest przewidywane do końca marca 2011 r.

W okresie sprawozdawczym przeprowadzono 7 wizyt monitorujących. Jednym z głównych problemów zgłaszanych przez beneficjentów była czasochłonność procesu przygotowywania dokumentów, opracowywanych przez wyłanianych w przetargach wykonawców, a także ich niska jakość. W celu zminimalizowania problemów z przygotowaniem inwestycji do realizacji, beneficjenci są na bieżąco wspierani w procesie uzyskiwania i przygotowywania dokumentacji (zlecenia ekspertyz, pomoc ekspertów Inicjatywy JASPERS.).

### ***Wnioskowanie o wsparcie i kontraktacja***

W okresie sprawozdawczym:

- nie podpisano umów o dofinansowanie,
- wydatki kwalifikowalne w zatwierdzonych wnioskach o płatność w I półroczu 2010 r. wyniosły 59 430 932,05 PLN oraz w części odpowiadającej środkom UE 47 551 176,31 PLN, co stanowiło 3,18 % środków UE na lata 2007-2013 na poziomie opisywanego działania (2,53 % na poziomie III priorytetu) , a od początku realizacji Programu wartość wydatków kwalifikowanych stanowiła 9,88% środków UE na lata 2007-2013 na poziomie przedmiotowego działania.

### ***Działania planowane do realizacji w kolejnym okresie sprawozdawczym***

- monitorowanie terminowości przygotowania dokumentów wymienionych w pre-umowach oraz procesu przygotowania dokumentacji aplikacyjnej beneficjentów planujących złożyć wnioski o dofinansowanie dla następujących projektów:
  - *Budowa systemu integrującego transport publiczny Miasta Rzeszowa i okolic*, beneficjent – Miasto Rzeszów,
  - *Modernizacja i rozwój zintegrowanego systemu transportu zbiorowego w Olsztynie*, beneficjent – Miasto Olsztyn,
  - *Zintegrowany system miejskiego transportu publicznego w Lublinie*, beneficjent – Miasto Lublin.
  
- zatwierdzenie KE wniosku o dofinansowanie dla projektu Miasta Kielce,
- złożenie wniosku o dofinansowanie, a następnie podpisanie umowy o dofinansowanie dla projektu Miasta Olsztyna o wartość ogółem projektu zgodnie z pre-umową 363 889 792,00 PLN, w tym EFRR 309 306 323,20 PLN,
- złożenie i ocena formalna wniosku Miasta Rzeszowa o wartości ogółem 304 732 489,00 PLN, w tym wkład EFRR 259 022 615,65 PLN,
- realizowanie płatności na rzecz beneficjentów, z którymi zostały podpisane umowy o dofinansowanie. Przewiduje się, że zostaną złożone wnioski o płatność, w ramach których koszty kwalifikowalne będą stanowić 93 593 082,95 PLN<sup>18</sup>.

### **Działanie III.2 Infrastruktura turystyki kongresowej i targowej**

W okresie sprawozdawczym w ramach działania III.2. monitorowano stan realizacji dwóch projektów w ramach podpisanych pre-umów oraz jednego projektu, dla którego została podpisana umowa o dofinansowanie.

Projekt POPW 3.2-1 *Realizacja II etapu budowy Regionalnego Centrum Targowo-Wystawienniczego w Lublinie* - zanotowano opóźnienia w przygotowaniu dokumentów niezbędnych do rozpoczęcia realizacji projektu, jednak zgodnie z zapewnieniami beneficjenta – Międzynarodowych Targów Lubelskich S.A. – termin złożenia wniosku o dofinansowanie (IV kwartał 2010 r.) jest niezagrażony.

Projekt POPW 3.2-4 *Lubelskie Centrum Konferencyjne* - beneficjent (Samorząd Województwa Lubelskiego) terminowo przygotowuje niezbędną dokumentację. Złożenie wniosku o dofinansowanie planowane jest na koniec grudnia 2010 r.

Projekt POPW 3.2-5 *Targi Kielce S.A.* - kontynuowano realizację projektu m.in. prowadzono prace budowlane (przeprowadzono dwa postępowania przetargowe na rozbiórkę hali F i budowę nowej hali). Do umowy o dofinansowanie podpisano 2 aneksy (17 lutego 2010 r. i 8 czerwca

---

<sup>18</sup> Dane pochodzą z KSI 2007-2013 wg stanu na koniec czerwca 2010 r., jednakże w lipcu 2010 r. IZ wyraziła zgodę na aneks do umowy dot. projektu pn. *Poprawa jakości funkcjonowania systemu transportu publicznego miasta Białegostoku – Etap II* (beneficjent: Miasto Białystok), który obejmie zmianę terminu zakończenia realizacji projektu na I kwartał 2011 r. co za tym idzie również przesunięcie płatności. Biorąc powyższe pod uwagę, spodziewana wartość wniosków o płatność, które spłyną do końca 2010 r. to 40 784 295,06 PLN

2010 r.). Ich podpisanie spowodowane było wprowadzeniem nowego wzoru umowy oraz rozszerzeniem zakresu rzeczowego projektu.

### ***Nabór na LPI PO RPW w ramach działania III.2***

W dniu 5 marca 2010 r. ogłoszono nabór projektów na LPI dla województw warmińsko – mazurskiego, lubelskiego, świętokrzyskiego i podkarpackiego. Nabór zamknięto dnia 31 maja 2010 r., wpłynęły 3 zgłoszenia na realizację obiektów konferencyjnych i wystawienniczych:

- Regionalny Park Przemysłowy Świdnik Sp. z o.o., projekt *Zapewnienie rozwoju innowacji oraz wspieranie rozwoju aglomeracji lubelskiej poprzez budowę wielofunkcyjnego ośrodka – centrum kongresowo-wystawienniczego w Regionalnym Parku Przemysłowym Świdnik*;
- Demuth Alfa Sp. z o.o. Ostróda spółka komandytowo-akcyjna, projekt *ARENA OSTRÓDA Centrum Targowo Konferencyjne Warmii i Mazur*;
- Uniwersytet Warmińsko-Mazurski w Olsztynie, projekt *Modernizacja obiektu na Warmińsko-Mazurskie Centrum Wystawiennicze „Stara Kotłownia”<sup>19</sup>*.

W II połowie 2010 r. przeprowadzone zostaną konsultacje społeczne w sprawie ww. projektów, a następnie inwestycje te zostaną wpisane na LPI.

W dniu 30 czerwca 2010 r. rozpoczęto nabór projektów na LPI w województwie podlaskim. Termin zakończenia naboru wyznaczono na 10 września 2010 r.

W przypadku projektu POPW 3.2-8 *Augustowskie Centrum Kongresowo – Targowe Dom Zdrojowy*, pomimo starań ze strony IP PO RPW oraz IZ PO RPW, nie udało się w określonym terminie podpisać umowy dotyczącej przygotowania projektu indywidualnego, z uwagi na brak działań po stronie beneficjenta. W związku z powyższym, w dniu 7 czerwca 2010 r. IZ PO RPW skierowała do beneficjenta pismo informujące o odstąpieniu od realizacji ww. projektu. Przedmiotowy projekt zostanie usunięty z LPI podczas jej aktualizacji w sierpniu 2010 r.

### ***Wnioskowanie o wsparcie i kontraktacja***

W okresie sprawozdawczym:

- nie podpisano umów o dofinansowanie,
- wydatki kwalifikowalne w zatwierdzonych wnioskach o płatność w I półroczu 2010 r. wyniosły 19 857 867,66 PLN oraz w części odpowiadającej środkom UE 19 857 867,66 PLN, co stanowiło 5,14 % realizacji środków UE na lata 2007-2013 na poziomie opisywanego działania (1,05 % na poziomie III priorytetu), a od początku realizacji Programu wartość wydatków kwalifikowanych stanowiła 8,24% środków UE na lata 2007-2013 na poziomie przedmiotowego działania.

---

<sup>19</sup> Projekt nie został wpisany na LPI z powodu rezygnacji z jego realizacji przez beneficjenta.

### ***Działania planowane do realizacji w kolejnym okresie sprawozdawczym***

- monitorowanie przygotowania dokumentacji przez beneficjentów, z którymi zawarto pre-umowy,
- przeprowadzenie konsultacji społecznych i wpisanie na LPI 2 nowych projektów wyłonionych w trakcie naboru,
- zamknięcie 10 września 2010 r. naboru do działania III.2 dla województwa podlaskiego, a następnie ocena i przeprowadzenie konsultacji społecznych nadesłanych zgłoszeń,
- złożenie 3 wniosków o dofinansowanie dla projektów:
  1. *Realizacja II etapu budowy Regionalnego Centrum Targowo – Wystawienniczego w Lublinie*
  2. *Lubelskie Centrum Konferencyjne*
  3. *ARENA OSTRÓDA Centrum Targowo – Konferencyjne Warmii i Mazur*
- zawarcie umowy o dofinansowanie z Demuth Alfa Sp. z o.o. Ostróda spółka komandytowo – akcyjna *ARENA OSTRÓDA Centrum Targowo – Konferencyjne Warmii i Mazur* – wartość kwalifikowalna projektu: 67 738 270,80 PLN, w tym EFRR: 40 304 271,12 PLN,
- zrealizowanie płatności na rzecz beneficjenta Targi Kielce SA. Przewiduje się, że zostaną złożone wnioski o płatność, w ramach których koszty kwalifikowalne wyniosą 13 889 927,19 PLN, z czego 5 271 369,57 PLN to wkład EFRR.

### **IV oś priorytetowa - Infrastruktura transportowa**

Od początku realizacji Programu w ramach IV osi priorytetowej złożono i zatwierdzono pod względem formalnym 12 wniosków o wartości ogółem 2 236 193 572,21 PLN, w tym dofinansowanie 1 050 239 081,00 PLN.

Zawarto 10 umów o dofinansowanie na kwotę ogółem 1 980 791 533,99 PLN, o wartości dofinansowania 1 090 922 581,00 PLN (w tym EFRR 1 090 922 581,00 PLN), co stanowiło **39,71 % środków UE na lata 2007-2013 w ramach IV osi priorytetowej Programu.**

Wydatki wykazane przez beneficjentów we wnioskach o płatność stanowiły ogółem 85 132 659,60 PLN, a dofinansowanie wyniosło 80 411 735,32 PLN (w tym EFRR 79 249 339,62 PLN), co stanowiło **2,88 % środków UE na lata 2007-2013 w ramach IV osi.**

#### **Działania IV.1. Infrastruktura drogowa**

W okresie sprawozdawczym monitorowano stan realizacji podpisanych pre-umów pod kątem terminowości przygotowania dokumentów niezbędnych do złożenia wniosku o dofinansowanie poprzez bieżące kontakty z beneficjentami, uczestnictwo w radach technicznych, konsultacjach, analizowanie dokumentacji środowiskowej. W ramach procedury *Project pipeline* przekazano do weryfikacji dokumenty dla następujących projektów:

- *Budowa obwodnicy m. Frampol w ciągu DK nr 74 Janów Lubelski – granica państwa,*
- *Budowa obwodnicy Hrubieszowa w ciągu DK nr 74 Janów Lubelski – granica państwa.*

Na etapie oceny wniosków o dofinansowanie zlecone zostały ekspertyzy zewnętrzne studium wykonalności (dla trzech projektów, w tym dla dwóch wniosków o potwierdzenie wkładu finansowego na mocy art. 39 – 41 rozporządzenia (WE) nr 1083/2006).

Spośród zatwierdzonych przez IZ PO RPW wniosków o dofinansowanie, do akceptacji KE został przekazany 1 duży projekt *Budowa wschodniej drogi obwodowej miasta Przemysła łączącej drogę krajową nr 77 z drogą krajową nr 28*. W maju 2010 r. KE przedstawiła uwagi do ww. projektu i zawiesiła jego ocenę do czasu przekazania odpowiedzi. Stanowisko do uwag KE w zakresie środowiska zostało przygotowane i przekazane do KE w dniu 13 sierpnia 2010 r.

W I połowie 2010 r., po przeprowadzeniu analizy potrzeb szkoleniowych, IP PO RPW zorganizowała dla beneficjentów szkolenie z zakresu ustawy prawo budowlane i warunków kontraktowych FIDIC w kontekście Prawa zamówień publicznych, które miało na celu wyjaśnienie wątpliwości pojawiających się w tym zakresie.

Jednym z głównych problemów zgłaszanych przez beneficjentów jest słaba jakość dokumentów przygotowywanych dla zamawiającego przez wykonawców umów. Wielokrotne weryfikacje dokumentów bezpośrednio wpływają na przesunięcie terminu ich ostatecznego odbioru. Na obecnym etapie realizacji projektów, jednym z dominujących problemów jest składanie przez zainteresowane strony odwołań od decyzji o zezwoleniu na realizację inwestycji drogowej/pozwolenia na budowę. Długotrwałe procedury wpływają zarówno na termin zakończenia postępowań przetargowych, jak również wstrzymują rozpoczęcie robót budowlanych. W celu zminimalizowania problemów z przygotowaniem inwestycji do realizacji, IP PO RPW na bieżąco wspiera beneficjentów w procesie uzyskiwania i przygotowywania dokumentacji, w tym wniosków o dofinansowanie oraz pozyskiwania niezbędnej wiedzy poprzez tematyczne szkolenia.

Ponadto, zaobserwowano znaczące zagrożenie dla terminowego przygotowywania projektów spowodowane przeciągającymi się uzgodnieniami w procesie uzyskiwania decyzji o środowiskowych uwarunkowaniach. Jest to związane z koniecznością przeprowadzania nowych badań terenowych i ponownej inwentaryzacji na terenach dotkniętych powodzią, narzuconą przez organy wydające te decyzje.

### ***Wnioskowanie o wsparcie i kontraktacja***

W okresie sprawozdawczym:

- oceniono pod względem formalnym 8 wniosków o dofinansowanie o wartości ogółem 1 370 028 321,96 PLN, na kwotę dofinansowania 585 620 341,00 PLN (w tym EFRR 585 620 341,00 PL, tj. 21,32 % środków EFRR z Działania IV.1),
- zatwierdzono 8 wniosków o dofinansowanie o wartości ogółem 1 661 490 511,19 PLN, na kwotę dofinansowania 727 927 593,00 PLN,
- podpisano 4 aneksy do pre-umów, w tym 1 aneks dot. zmiany wartości projektu z uwagi na zmianę zakresu rzeczowego projektu (dot. projektu *Obwodnica Nowego Miasta Lubawskiego w ciągu drogi krajowej nr 15*) oraz 3 aneksy z Generalną Dyрекcją Dróg Krajowych i Autostrad Oddział w Białymstoku dot. zmiany nazwy projektu i zmiany wartości projektu z uwagi na zmianę wartości kosztorysowej projektu,
- podpisano 3 aneksy do umów o dofinansowanie, w tym 1 aneks do projektu *Przebudowa ul. Gen. St. Maczka w Białymstoku* dot. aktualizacji wartości projektu w wyniku wyłonienia

wykonawcy robót oraz 2 aneksy dla projektu: *Zachodnia obwodnica Mrągowa w ciągu drogi krajowej nr 59* dot. aktualizacji wartości projektu po wyłonieniu wykonawcy robót oraz w związku ze zwiększeniem wartości dofinansowania,

- podpisano 8 umów o dofinansowanie o wartości ogółem 1 661 490 511,19 PLN, na kwotę dofinansowania 850 245 436,00 PLN (w tym EFRR 850 245 436,00 PLN co stanowiło 30,95 % środków EFRR Działania IV.1),
- wydatki kwalifikowalne w zatwierdzonych wnioskach o płatność w I półroczu 2010 r. wyniosły 53 690 826,00 PLN oraz w części odpowiadającej środkom UE 51 978 712,10 PLN, co stanowiło 1,89 % realizacji środków UE na lata 2007-2013 na poziomie opisywanego działania i priorytetu, a od początku realizacji Programu wartość wydatków kwalifikowanych stanowiła 2,88% środków UE na lata 2007-2013 na poziomie przedmiotowego działania.

#### ***Działania planowane do realizacji w kolejnym okresie sprawozdawczym***

- monitorowanie terminowości przygotowania dokumentów wymienionych w pre-umowach i procesu przygotowania wniosków o dofinansowanie projektów,
- wspieranie beneficjentów w procesie przygotowania projektów poprzez bieżące doradztwo, konsultacje oraz uczestnictwo w radach technicznych. W miarę potrzeb, weryfikacja dokumentacji przekazywanej przez beneficjentów będzie zlecana ekspertom zewnętrznym,
- organizowanie szkoleń i spotkań dla beneficjentów - najbliższe - z zakresu nowelizacji prawa zamówień publicznych - odbędzie się na przełomie lipca i sierpnia 2010 r.,
- złożenie 4 wniosków o dofinansowanie realizacji projektów na łączną kwotę 350,02 mln PLN, w tym EFRR: 261,72 mln PLN,
- podpisanie 6 umów o dofinansowanie (w tym 1 projektu tzw. „dużego”<sup>20</sup>) na łączną kwotę 779,8 mln PLN, w tym EFRR: 386,63 mln PLN,
- złożenie wniosków o płatność na kwotę około 430 mln PLN.

#### **V oś priorytetowa - Zrównoważony rozwój potencjału turystycznego opartego o warunki naturalne**

Od początku realizacji Programu w ramach V osi priorytetowej złożono i zatwierdzono pod względem formalnym 1 wniosek o dofinansowanie o wartości ogółem 24 041 176,51 PLN, w tym dofinansowanie 24 041 176,51 PLN.

Zawarto 1 umowę o dofinansowanie na kwotę ogółem 23 944 117,68 PLN, o wartości dofinansowania 23 944 117,68 PLN (w tym EFRR 20 352 500,00 PLN), co stanowi **10,30% środków z UE w ramach przedmiotowej osi na lata 2007-2013.**

Wydatki wykazane przez beneficjentów we wnioskach o płatność stanowiły ogółem 492 237,23 PLN, a dofinansowanie wyniosło 492 237,23 PLN (w tym EFRR 492 237,23 PLN), co stanowiło **0,25% środków UE w ramach przedmiotowej osi na lata 2007-2013.**

---

<sup>20</sup> Projekt 4.1-25 *Budowa obwodnicy Wąchocka w ciągu drogi krajowej nr 42*, beneficjent - Generalna Dyrekcja Dróg Krajowych i Autostrad Oddział w Kielcach

## **Działanie V.1 Promowanie zrównoważonego rozwoju turystyki**

W ramach działania realizowany jest jeden projekt indywidualny *Promocja zrównoważonego rozwoju turystyki*. Beneficjent projektu - Polska Organizacja Turystyczna (POT) w dniu 15 stycznia 2010 r. złożyła wniosek o dofinansowanie projektu, a po jego ocenie formalnej i merytorycznej, w dniu 15 lutego 2010 r. została podpisana umowa o dofinansowanie.

Opóźnienie w realizacji harmonogramu projektu związane było z przedłużającą się procedurą wyłonienia wykonawcy kampanii promocyjnej projektu, w związku z odwołaniem się jednego z oferentów do Krajowej Izby Odwoławczej. W czerwcu 2010 r. beneficjent podpisał umowę na *Przeprowadzenie badania skuteczności kampanii promocyjnej walorów turystycznych Polski Wschodniej na rynku krajowym i zagranicznych (niemieckim i ukraińskim) w trzech etapach (przed, w trakcie i po kampanii)* oraz zainaugurował rozpoczęcie drugiego komponentu projektu – kampanii promocyjnej Polski Wschodniej.

Na obecnym etapie nie zidentyfikowano zagrożeń w zakresie realizacji projektu. Nad spójnością realizacji projektu z planowanymi działaniami promocyjnymi realizowanymi w pięciu województwach Polski Wschodniej ma czuwać Zespół Konsultacyjny ds. kampanii promocyjnej składający się z przedstawicieli m.in. samorządów wojewódzkich, regionalnych organizacji turystycznych, lokalnych organizacji turystycznych, Rady Polskiej Organizacji Turystycznych, powołany przez beneficjenta.

### ***Wnioskowanie o wsparcie i kontraktacja***

W okresie sprawozdawczym:

- oceniono pod względem formalnym i zatwierdzono 1 wniosek o wartości ogółem 24 041 176,51 PLN, na kwotę dofinansowania 24 041 176,51 PLN (w tym EFRR 20 435 000,03 PL, tj. 98,24 %<sup>21</sup> środków EFRR z Działania V.1),
- podpisano 1 umowę o wartości ogółem 23 944 117,68 PLN, na kwotę dofinansowania 23 944 117,68 PLN (w tym EFRR 20 352 500,00 PLN co stanowiło 97,84 %<sup>22</sup> środków EFRR Działania V.1)<sup>23</sup>,
- wydatki kwalifikowalne zawarte we wnioskach o płatność zatwierdzonych w I półroczu 2010 r. wyniosły 492 237,23 PLN a w części odpowiadającej środkom UE 492 237,23 PLN, co stanowiło 2,37 % **środków UE** na lata 2007-2013 na poziomie opisywanego działania (0,25 % na poziomie V priorytetu), a od początku realizacji Programu wartość wydatków kwalifikowanych stanowiła 2,37% środków UE na lata 2007-2013 na poziomie przedmiotowego działania.

---

<sup>21</sup> Zakontraktowano 100% alokacji obliczonej po kursie EUR/PLN wskazanego przez EBC przedostatniego dnia roboczego miesiąca poprzedzającego zawarcie umowy o dofinansowanie. Odmienny wskaźnik zaprezentowany w sprawozdaniu wynika z przeliczenia wartości po innym kursie.

<sup>22</sup> Jw.

<sup>23</sup> Umowa o dofinansowanie została pierwotnie podpisana na wartość dofinansowania 24 041 176,51 PLN (w tym EFRR 20 435 00,03 PLN). W związku aktualizacją wartości dofinansowania podpisano Aneks nr 1 do Umowy, w ramach którego zaktualizowano wartość całkowitą projektu na kwotę 23 944 117,68 PLN.

### ***Działania planowane do realizacji w kolejnym okresie sprawozdawczym***

W ramach realizacji projektu beneficjent odpowiadać będzie za:

- zakończenie prac nad opracowaniem koncepcji i kreacji kampanii promocyjnej,
- kontynuację działań wdrożeniowych kampanii<sup>24</sup>,
- przeprowadzenie badania efektywności kampanii.

### **Działanie V.2. Trasy rowerowe**

W okresie sprawozdawczym trwały prace nad przygotowaniem studium wykonalności projektu *Trasy Rowerowe w Polsce Wschodniej* przez konsorcjum firm, którego liderem jest Tebodin SAP Projekt. Zgodnie z postanowieniami umowy zawartej z MRR, do końca 2010 r. ma powstać koncepcja budowy trasy, która określi którądy, w jakiej formie i przy jakim zaangażowaniu beneficjentów (samorządy województw) i partnerów, trasa będzie realizowana na terenie 5 województw Polski Wschodniej. Realizacja studium wykonalności została podzielona na 4 etapy, z których do chwili obecnej w pełni ukończony został Etap I. W ramach ww. etapu powstał dokument *Szczegółowy Model Wdrażania projektów Trasy rowerowe w Polsce Wschodniej*. Dokument ten zawiera m.in. szczegółowy opis działań i zaleceń dla beneficjentów do podjęcia na etapie przygotowania i realizacji inwestycji oraz w okresie trwałości projektu.

W chwili obecnej trwają prace nad Etapem IIa studium wykonalności, w ramach którego Wykonawca opracuje 5 raportów (dla każdego z województw osobny) podsumowujących analizę wielokryterialną<sup>25</sup> wyboru korytarza trasy. Na dokument ten złoży się szczegółowa analiza zawierająca inwentaryzację istniejących tras rowerowych, atrakcji i infrastruktury turystycznej, wyniki badań ankietowych, a przede wszystkim kryteria, które pozwolą wybrać korytarz, w którym będzie przebiegała trasa rowerowa. Analiza wielokryterialna ma być gotowa z początkiem drugiego półrocza 2010 r. W kolejnym Etapie (IIb) Wykonawca przeprowadzi analizę wariantową przebiegu trasy głównej w wybranym korytarzu w oparciu o badania natężenia i prognoz ruchu oraz aspektów środowiskowych oraz konsultacje społeczne na szczeblu lokalnym.

W pierwszej połowie 2010 r. odbyły się dwa spotkania Grupy Roboczej ds. wdrażania działania V.2. Na spotkaniu w dniu 13 stycznia 2010 r. przedstawiono beneficjentom wykonawcę studium wykonalności i omówiono zakres współpracy. W ramach tego spotkania zaprezentowano również *Standardy dla trasy rowerowej realizowanej w ramach PO RPW* uwzględniające uwagi beneficjentów. Kolejne spotkanie odbyło się 30 marca 2010 r. - Wykonawca zaprezentował beneficjentom wynik prac z Etapu I i przeprowadzono dyskusje na temat przygotowania modelu wdrażania. Beneficjenci zostali zobligowani do ścisłej współpracy z wykonawcą. Ponadto marszałkowie województw powołali pełnomocników ds. realizacji trasy rowerowej oraz zespoły robocze.

Głównym zagrożeniem w realizacji projektu jest brak akceptacji rozwiązań przyjętych w ramach studium wykonalności, w szczególności przebiegu trasy rowerowej przez przyszłych

---

<sup>24</sup> Kampania dot. promocji walorów turystycznych Polski Wschodniej rozpoczęła się w lipcu 2010 r. uruchomieniem strony internetowej [www.pieknywschod.pl](http://www.pieknywschod.pl).

<sup>25</sup> Korytarz zostanie wybrany na podstawie takich kryteriów jak: wpływ na zrównoważony rozwój atrakcyjności turystycznej i przyrodniczej, funkcjonalność a także kryteria transportowe i społeczno-ekonomiczne.

beneficjentów, którzy w 2008 r. przedstawili swoje propozycje przebiegu trasy, odmienne od propozycji wykonawcy studium wykonalności.

Kolejnym zagrożeniem może być pozyskanie partnerów do realizacji projektu. W ramach działania V.2 wkład własny beneficjentów wynosi min. 5 %. Beneficjenci mogą starać się scedować konieczność zabezpieczenia środków własnych na ewentualnych partnerów, czyli gminy i powiaty.

W celu rozwiązania bieżących problemów, MRR wydał Zarządzenie w sprawie powołania Komitetu Sterującego ds. projektu Trasy rowerowe w Polsce Wschodniej - wszelkie wątpliwości, bądź ewentualne problemy związane z realizacją projektu będą rozpatrywane na forum ww. Komitetu, w skład którego wejdą: Podsekretarz Stanu w MRR, Zastępca Prezesa PARP oraz przedstawiciele Zarządów Województw Polski Wschodniej.

#### ***Działania planowane do realizacji w kolejnym okresie sprawozdawczym***

- prace nad studium wykonalności dla projektu (etapy II-IV);
- spotkania w ramach Grupy Roboczej ds. wdrażania działania V.2.;
- spotkania Komitetu Sterującego ds. projektu Trasy rowerowe w Polsce Wschodniej.

#### **VI oś priorytetowa - Pomoc techniczna**

W okresie sprawozdawczym odnotowano postęp w realizacji wskaźników rzeczowych i finansowych w VI osi priorytetowej. Szczegółowe informacje w tym zakresie znajdują się w pkt. 6 sprawozdania.

#### **Działanie VI.1 Wsparcie procesu wdrażania oraz promocja Programu**

W okresie sprawozdawczym w ramach VI osi priorytetowej realizowane były dwa projekty:

- *Roczny Plan Działania IZ PO RPW na 2010 rok,*
- *Roczny Plan Działania IP PO RPW na 2010 rok.*

Od początku realizacji Programu do dnia 30 czerwca 2010 r. podpisano 4 umowy o dofinansowanie i wydano 4 decyzje o dofinansowanie Roczno Planu Działania w ramach pomocy technicznej PO RPW na łączną kwotę 70 636 925, 61 PLN, w tym EFRR 60 041 386, 36 PLN. Do końca okresu sprawozdawczego wydatkowano 34 316 854, 25 PLN, w tym EFRR 29 169 326, 07 PLN, co stanowiło 10, 28% środków UE na lata 2007-2013 w ramach VI osi priorytetowej.

Szczegółowa analiza działań związanych z realizacją VI osi priorytetowej znajduje się w pkt. 6 sprawozdania.

## 2. Opis istotnych problemów we wdrażaniu oraz podjętych środków zaradczych

W okresie sprawozdawczym wśród najważniejszych problemów, które pojawiły się podczas wdrażania Programu należy wskazać:

### *Opóźnienia w kontraktacji i w przygotowaniu projektów do realizacji*

- działanie I.1 – opóźnienia w związku z problemami z prowadzeniem i rozstrzygnięciem postępowań o udzielenie zamówień publicznych, wielokrotnym oprotestowywaniem rozstrzygnięć przetargowych i składaniem przez oferentów odwołań do Krajowej Izby Odwoławczej. Ponadto, w przypadku tych projektów zauważalne było małe zainteresowanie oferentów realizacją zamówień publicznych na dostawy sprzętu, w przypadku niskich wartości zamówienia. W chwili obecnej problem ma charakter jedynie incydentalny i jest na bieżąco monitorowany przez instytucje odpowiedzialne za wdrażanie Programu.
- działanie I.2 – w projekcie pn. *Reporeczenia szansą na zwiększenie finansowania MSP. Instrument wsparcia funduszy poręczeniowych w Polsce Wschodniej* opóźnienie w realizacji ze względu na konieczność dokonania zmian w umowie o dofinansowanie, w konsekwencji ogłoszenia konkursu dla funduszy poręczeniowych. W okresie sprawozdawczym trwały prace nad przygotowaniem zapisów aneksu do umowy. Jednocześnie, dla zminimalizowania opóźnień w realizacji projektu, dokumentacja konkursowa przygotowana będzie z uwzględnieniem możliwości udzielania pomocy *de minimis* oraz stosowania systemu zachęt dla pośredników od chwili wejścia w życie odpowiednich rozwiązań legislacyjnych.
- działanie III.2 – w projekcie pn. *Realizacja II etapu budowy Regionalnego Centrum Targowo-Wystawienniczego w Lublinie*, beneficjent - Międzynarodowe Targi Lubelskie S.A. wystąpiły problemy związane ze zmianami statutowymi w strukturze spółki - beneficjenta (wejście inwestora strategicznego), zagrażające terminowemu przygotowaniu i złożeniu wniosku o dofinansowanie. W celu uzyskania szczegółowych informacji nt. stanu prac nad przygotowaniem projektu oraz określenia obszarów wsparcia, w czerwcu 2010 r. odbyło się spotkanie robocze, w wyniku którego beneficjent potwierdził wolę terminowego złożenia wniosku o dofinansowanie. Beneficjent zobowiązał się także do przedstawienia planu naprawczego na początku III kwartału 2010 r. w celu utrzymania terminu ustalonego w pre-umowie.
- działanie V.1 – w przypadku projektu pn. *Promocja zrównoważonego rozwoju turystyki* problemy z przygotowaniem wniosku o dofinansowanie projektu, a następnie przedłużające się postępowanie na „Opracowanie koncepcji kreatywnej i podstawowych elementów kreacji kampanii multimedialnej promującej atrakcyjność turystyczną wschodnich województw”, spowodowały opóźnienie w harmonogramie realizacji projektu. Bieżąca współpraca beneficjenta z wykonawcą kampanii, a także z IP oraz IZ PO RPW, umożliwią nadrobienie opóźnień w realizacji kampanii promocyjnej.

Mając na uwadze ujawnione opóźnienia w realizacji projektów w poprzednim okresie sprawozdawczym, podczas weryfikacji stanu realizacji projektów w styczniu 2010 r., IZ PO RPW otrzymała od 10 beneficjentów plany działań naprawczych, dla obszarów problemowych, zagrażających przygotowaniu lub realizacji projektów w terminie. Beneficjenci zawarli w nich przygotowane przez siebie plany działań, mające na celu zminimalizowanie ryzyka nieterminowej realizacji projektów. W związku z przedstawionymi planami, instytucje odpowiedzialne za wdrażanie Programu podjęły decyzję co do ww. projektów, m.in. o czasowym wstrzymaniu zaliczkowania dla części z nich.

### ***Niepełna realizacja prognoz wydatków***

Z uwagi na opóźnienia w realizacji i niewystarczające postępy w wydatkowaniu i rozliczaniu transz otrzymanych zaliczek, w styczniu 2010 r. instytucje odpowiedzialne za wdrażanie Programu podjęły decyzję o czasowej blokadzie zaliczkowania dla 6 inwestycji realizowanych w ramach działania I.1 oraz dla 2 projektów realizowanych w ramach działania I.3.

W związku z niepełną realizacją prognozy wydatków na 2009 r., w okresie sprawozdawczym uruchomiony został dodatkowy instrument monitorowania projektów – ankiety miesięczne dotyczące przygotowania i realizacji kontraktacji zadań. Celem wprowadzonego systemu jest zapewnienie realizacji i rozliczenia projektów w terminach, które wynikają z podpisanych umów o dofinansowanie, co warunkuje wykonanie założeń finansowych całego PO RPW.

Wprowadzeniu ankiet towarzyszyły wizyty monitoringowe przedstawicieli IZ PO RPW w siedzibie beneficjenta. W trakcie 10 wizyt (luty – marzec 2010 r.) zweryfikowano harmonogramy wydatkowania środków w ramach kontraktów zawartych lub planowanych do zawarcia. Ponadto, oceniono postępy w realizacji 17 projektów oraz zidentyfikowano problemy we wdrażaniu projektów na poziomie beneficjenta.

W kwietniu 2010 r. IZ PO RPW - na wniosek IP - wyraziła zgodę na ponowne uruchomienie zaliczkowania w przypadku inwestycji, które wykazały znaczny poziom zakontraktowania zadań w projekcie oraz wykazały wyraźny postęp w pracach, co wpłynęło na przyspieszenie wydatkowania środków w I kwartale 2010 r. Zaliczki przywrócono dla 3 projektów z działania I.1. oraz dla 2 projektów z działania I.3.<sup>26</sup>

W okresie sprawozdawczym beneficjenci na bieżąco nadrabiali opóźnienia. Obecnie termin zakończenia realizacji żadnego z projektów nie jest zagrożony.

### ***Wykorzystanie środków w schemacie wsparcia na przygotowanie terenów inwestycyjnych w ramach działania I.3***

W związku z niewykorzystaniem środków finansowych w ramach działania, niskim zainteresowaniem wnioskodawców schematem wsparcia na przygotowanie terenów inwestycyjnych oraz usunięciem z LPI dużej liczby tego typu projektów, w I półroczu 2010 r. ponowiono konkurs dla projektów w ramach tego schematu. Szczegółowe informacje o ww. konkursie znajdują się w pkt. 1.5 sprawozdania.

### ***Problemy z dokumentacją projektową***

W przypadku projektów planowanych do realizacji w ramach działań II.1, III.1, IV.1 i V.2 pojawiły się problemy dotyczące:

- słabej jakości dokumentów przygotowywanych dla beneficjentów przez wykonawców umów, co skutkowało opóźnieniami w przygotowaniu dokumentacji niezbędnej do złożenia wniosku o dofinansowanie, np. studium wykonalności czy raportu o oddziaływaniu na środowisko.
- składanie przez zainteresowane strony odwołań od decyzji o zezwoleniu na realizację inwestycji drogowej/pozwolenia na budowę. Długotrwałe procedury wpływały zarówno na

---

<sup>26</sup> Dla pozostałych projektów zaliczki przywrócono w lipcu 2010 r.

termin zakończenia postępowań przetargowych, jak również wstrzymywały rozpoczęcie robót budowlanych.

- prawidłowego wypełniania wniosków o dofinansowanie projektów w ramach działania II.1 *Sieć szerokopasmowa Polski Wschodniej*.

Środki zaradcze były podejmowane na bieżąco przez IP i IZ PO RPW np.: spotkania z beneficjentami, szkolenia i konsultacje.

### **3. Informacje o przeprowadzonych kontrolach w trakcie realizacji programu**

#### **3.1. Informacja o działaniach podjętych w ramach kontroli realizacji programu**

##### **3.1.1. Kontrola zamówień publicznych NR 3 / 2010**

Zgodnie z rekomendacjami Instytucji Audytowej (IA), IZ PO RPW przeprowadziła kontrolę zamówień publicznych wszczętych w latach 2007-2009, realizowanych w ramach Rocznego Planu Działania IP PO RPW na rok 2007, 2008 i 2009. Kontrola odbyła się w dniach: 12 kwietnia -15 czerwca 2010 r. Przedmiotowa kontrola zostanie ujęta w aktualizacji RPK PO RPW na 2010. W okresie sprawozdawczym trwały prace nad przygotowaniem informacji pokontrolnej<sup>27</sup>.

#### **3.2. Informacja o działaniach podjętych w ramach kontroli realizacji projektów**

##### **3.2.1. Kontrole realizowane przez IZ PO RPW:**

W okresie sprawozdawczym IZ PO RPW przeprowadziła dwie kontrole na zakończenie realizacji projektu:

1) Kontrolę nr 1Z/2010 projektu PO RPW-PT-01/2009 - Roczny Plan Działania Pomocy Technicznej Programu Operacyjnego Rozwój Polski Wschodniej 2007-2013 na rok 2009 realizowanego w ramach VI osi priorytetowej *Pomoc techniczna* działanie VI.1 *Wsparcie procesu wdrażania oraz promocja PO RPW dla Instytucji Zarządzającej*.

2) Kontrolę nr 2Z/2010 projektu PO RPW-PT-02/2009 - Roczny Plan Działania Pomocy Technicznej Programu Operacyjnego Rozwój Polski Wschodniej 2007-2013 na rok 2009 realizowanego w ramach VI osi priorytetowej *Pomoc techniczna* działanie VI.1 *Wsparcie procesu wdrażania oraz promocja PO RPW dla Instytucji Pośredniczącej*.

Kontrole odbyły się w trybie i terminie zgodnym z RPK PO RPW na 2010 r. i obejmowały sprawdzenie całej dokumentacji (100%) związanej z realizacją projektu, niezbędnej do zapewnienia właściwej ścieżki audytu, ze szczególnym uwzględnieniem dokumentów potwierdzających prawidłowość poniesionych wydatków, w tym:

- weryfikację dokumentów będących w posiadaniu instytucji realizującej projekt,
- sprawdzenie kompletności dokumentacji,
- sprawdzenie czy dokumenty związane z realizacją projektu zostały zweryfikowane zgodnie z obowiązującymi przepisami i procedurami,
- sprawdzenie czy dokumentacja posiadana przez instytucję umożliwia potwierdzenie prawidłowości wydatkowania środków unijnych w ramach danego projektu.

---

<sup>27</sup> Przedmiotowy dokument został przekazany do IP PO RPW w dniu 30 lipca 2010 r.

W kontroli nr 1Z/2010 działania kontrolne przeprowadzone były w MRR i objęły prace Wydziału Finansów - DPP, Wydziału Finansowania Pomocy Technicznej I – BDG, Wydziału Zamówień Publicznych – BDG oraz Wydział Rekrutacji i Rozwoju Zawodowego w Biurze Zarządzania Zasobami Ludzkimi MRR.

W kontroli nr 2Z/2010 działania kontrolne były prowadzone w IP PO RPW, a w szczególności: w Zespole Administracyjno-Budżetowym, Zespole Finansowo-Księgowym, Zespole Zarządzania Kadrami oraz w Zespole Zamówień Publicznych.

W wyniku przedmiotowych kontroli uzyskano zapewnienie, iż istnieją i są dostępne wszystkie dokumenty obrazujące cykl życia projektu niezbędne do udokumentowania ścieżki audytu, o której mowa w art. 15 Rozporządzenia Komisji (WE) nr 1828/2006.

Podczas ww. kontroli nie stwierdzono nieprawidłowości.

### **3.2.2. Kontrole realizowane przez IP PO RPW**

W okresie sprawozdawczym IP PO RPW przeprowadzała kontrole dokumentacji oraz kontrole na miejscu realizacji projektów.

**Kontrole dokumentacji** w siedzibie IP PO RPW były dokonywane na bieżąco. Polegały na weryfikacji pod względem formalnym i merytorycznym 100% dokumentacji przesyłanej przez beneficjentów dotyczącej realizacji umów o dofinansowanie, pre-umów oraz ewentualnych aneksów do ww. dokumentów, jak również dokumentacji sprawozdawczej i danych finansowych, w tym danych i dokumentów we wnioskach o płatność przedkładanych do IP PO RPW. Szczegółowa weryfikacja dokumentacji związanej z realizacją projektów była również dokonywana w ramach kontroli projektów na miejscu w siedzibie beneficjenta.

**Kontrole na miejscu realizacji projektów** – w I półroczu 2010 r. z 18 kontroli projektów<sup>28</sup> zaplanowanych w RPK PO RPW na 2010 r. zrealizowano 5 kontroli: 3 kontrole realizacji projektów<sup>29</sup>, w tym 1 kontrolę doraźną oraz 2 kontrole pre-umów. Kontrole przebiegały zgodnie z Instrukcjami Wykonawczymi IP PO RPW w czterech etapach: opracowanie listy sprawdzającej (dokumentu wewnętrznego), opracowanie informacji pokontrolnej, zaleceń pokontrolnych (jeśli wystąpiła taka konieczność) i związana z tym weryfikacja wykonania zaleceń przez beneficjenta na podstawie dostarczonych we wskazanym przez IP terminie, właściwych dokumentów. Dodatkowo poza Planem kontroli przeprowadzono także spotkania monitorujące w siedzibie beneficjenta lub IP PO RPW.

W okresie sprawozdawczym zrealizowano 5 z 18 zaplanowanych kontroli, w tym jedną kontrolę przeniesioną z IV kwartału 2009 roku. Kontrole dotyczyły następujących osi priorytetowych:

- I oś priorytetowa *Innowacyjna Gospodarka* - 1 kontrola z 11 zaplanowanych,
- III oś priorytetowa *Wojewódzkie ośrodki wzrostu* – 2 kontrole (w tym 1 kontrola doraźna) z 2 zaplanowanych,

<sup>28</sup> Z czego 3 projekty w ramach działania I.3 zostały usunięte na wniosek Beneficjenta z Listy Projektów Indywidualnych, tym samym nie przeprowadzono kontroli tych projektów.

<sup>29</sup> W tym 1 kontrolę na zakończenie realizacji projektu, która została przesunięta z IV kwartału 2009 r. na I kwartał 2010 r., co zostało wyjaśnione w poprzednim sprawozdaniu.

- IV oś priorytetowa *Infrastruktura transportowa* – 2 kontrole z 5 zaplanowanych.

Zakres kontroli obejmował min. sprawdzenie poprawności udzielania zamówień publicznych, działań promocyjno – informacyjnych, rozliczeń finansowych oraz zgodności realizacji projektu z jego założeniami w oparciu o umowę o dofinansowanie projektu.

W ramach skontrolowanych projektów stwierdzono uchybienia związane m.in. z udzielaniem zamówień publicznych, które wymagały wyjaśnienia i uzupełnienia ze strony beneficjenta. Dotyczyły one m.in.:

- braku protokołu z przeprowadzonego postępowania o udzielenie zamówienia publicznego,
- braku w dokumentacji projektu ogłoszeń o udzieleniu zamówienia, które powinny być publikowane na stronie internetowej Urzędu,
- różnicy pomiędzy kwotą zapisaną w umowie na realizację zamówienia i kwotą wskazaną w protokole z negocjacji ceny,
- uwzględnienia w ewidencji środków trwałych wszystkich elementów wytworzonych w ramach projektu infrastruktury,
- wyjaśnienia sposobu zawierania umów, których zawarcie jest wyłączone z zakresu stosowania ustawy z dnia 29 stycznia 2004 r. Pzp,
- wyjaśnienia opóźnienia w publikacji ogłoszenia kontrolowanego postępowania w stosunku do daty udzielenia zamówienia.

Ponadto stwierdzono uchybienia dotyczące naruszenia przepisów kodeksu cywilnego, w szczególności art.70<sup>1</sup>§4, które to naruszenia wynikają z zaniechania beneficjenta oraz w wyniku których środki Wspólnoty mogły zostać nieprawidłowo wydatkowane. Stanowią zatem nieprawidłowość w rozumieniu Rozporządzenia 1083/2006 (nieprawidłowość nie podlegająca raportowaniu do KE).

Po zakończeniu kontroli sporządzone zostały informacje pokontrolne oraz tam, gdzie było to konieczne - zalecenia pokontrolne. Ww. dokumenty zostały przesłane do podmiotów kontrolowanych. W okresie sprawozdawczym 1 beneficjent usunął stwierdzone uchybienia będące przedmiotem ustaleń kontroli po zatwierdzeniu informacji pokontrolnej. Informacje o pozostałych działaniach ze strony beneficjentów, z uwagi na trwające w IP PO RPW prace przygotowujące informację pokontrolną oraz realizację zaleceń przez beneficjentów w II połowie roku 2010, zostaną przedstawione w kolejnym sprawozdaniu z realizacji Programu.

Przyczyny niezrealizowania zaplanowanych kontroli są następujące:

### **Działanie I.1 Infrastruktura uczelni**

W I półroczu 2010 r. nie zrealizowano żadnej z 5 zaplanowanych kontroli na miejscu realizacji projektu. Były to następujące projekty:

- *Uruchomienie kompleksu naukowo-dydaktycznego ZALESIE - Regionalne centra innowacji i transferu technologii produkcji, przetwarzania oraz marketingu w sektorze rolno – spożywczym*, Uniwersytet Rzeszowski w Rzeszowie,
- *Modin II - Modernizacja i rozbudowa infrastruktury edukacyjno - badawczej Politechniki Świętokrzyskiej w Kielcach* Politechnika Świętokrzyska w Kielcach,
- *Budowa i wyposażenie Policyjnego Centrum Dydaktyczno-Badawczego w Wyższej Szkole Policji w Szczytnie dla wzmocnienia bezpieczeństwa kraju* Wyższa Szkoła Policji w Szczytnie,

- *Udoskonalenie infrastruktury i wyposażenia laboratoryjnego nauk technicznych i informatycznych* Uniwersytet Warmińsko - Mazurski w Olsztynie,
- *Regionalne Centrum Dydaktyczno - Konferencyjne i Biblioteczne - Administracyjne Politechniki Rzeszowskiej* Politechnika Rzeszowska im. Ignacego Łukaszczyka.

W kwietniu 2010 r. rozpoczęto procedurę o udzielenie zamówienia publicznego na przeprowadzenie wszystkich kontroli zawartych w RPK PO RPW na 2010 r. przez firmę zewnętrzną. Postępowanie zostało zakończone w II półroczu 2010 roku. Powodem zlecenia kontroli podmiotowi zewnętrznemu była realizacja dużej liczby umów o dofinansowanie projektów w działaniu I.1 oraz duża liczba rozliczanych wniosków o płatność beneficjentów. Kontrole zostaną zrealizowane w III kwartale 2010 r. po rozstrzygnięciu postępowania o udzielenie zamówienia publicznego.

### **Działanie I.2 Wsparcie powstawania i dokapitalizowanie instrumentów inżynierii finansowej**

W działaniu tym realizowany jest 1 projekt. W 2010 r. nie zaplanowano przeprowadzenia jego kontroli z uwagi na małe ryzyko wykazane w analizie ryzyka sporządzonej na potrzeby Roczego Planu Kontroli PO RPW na 2010 r.

### **Działanie I.3 Wspieranie Innowacji**

W I półroczu 2010 r. przeprowadzono 1 kontrolę na zakończenie realizacji projektu z sześciu zaplanowanych w RPK PO RPW na 2010 r.

Kontrola dotyczyła projektu *Kompleksowe przygotowanie terenu pod inwestycje związane z uruchomieniem działalności produkcyjnej w Zambrowie*, która została przesunięta z IV kwartału 2009 na I kwartał 2010 r. Przesunięcie terminu spowodowane zostało miesięcznym opóźnieniem zakończenia realizacji projektu w stosunku do daty prognozowanej przez beneficjenta.

Pozostałe zaplanowane kontrole nie zostały przeprowadzone z następujących przyczyn:

- projekty: *Zwiększenie atrakcyjności miasta Krosna poprzez kompleksowe przygotowanie terenów pod inwestycje* Gmina Krosno oraz *Warmińsko - Mazurskie Centrum Genetyki Molekularnej* Nucleagena Sp. z o.o. zostały usunięte z LPI na wniosek beneficjentów,
- projekt *Rozbudowa Zambrowskiego Parku Przemysłowego* zostanie usunięty przy najbliższej aktualizacji LPI z powodu rezygnacji beneficjenta.
- kontrola projektu *Zakup aparatury naukowo-badawczej na potrzeby Centrum Innowacyjnych Technik Diagnostycznych i Terapeutycznych* Uniwersytet Warmińsko- Mazurskiego w Olsztynie – została przesunięta na IV kwartał 2010 r. na skutek podpisania aneksu do umowy o dofinansowanie, wydłużającego termin realizacji projektu do 31 sierpnia 2010 r.,
- kontrola projektu Miasta Ełk *Kompleksowe przygotowanie terenu pod inwestycje w Miejskiej Strefie Rozwoju "Techno - Park" w Ełku* została przesunięta na III kwartał 2010 r. z powodu przedłużenia czasu realizacji projektu.

## **Działanie I.4 Promocja i współpraca**

Zgodnie z RPK PO RPW na 2010 r. w ramach działania 1.4. nie zaplanowano żadnej kontroli projektów do przeprowadzenia w I połowie 2010 r.

## **Działanie III.1 Systemy miejskiego transportu zbiorowego**

W I półroczu 2010 r. nie przeprowadzono 1 zaplanowanej kontroli projektu *Budowa systemu integrującego transport publiczny Miasta Rzeszowa i okolic* realizowanego przez Miasto Rzeszów. Kontrola została przesunięta na III kwartał 2010 r. z powodu opóźnień w realizacji projektu, a także z powodu trwających prac nad realizacją przez beneficjenta zaleceń pokontrolnych z poprzedniej kontroli.

## **Działanie III.2 Infrastruktura turystyki kongresowej i targowej**

W I półroczu 2010 r. przeprowadzono 1 zaplanowaną kontrolę w trakcie realizacji projektu *Modernizacja i rozbudowa infrastruktury Targów Kielce jako Międzynarodowego Ośrodka Wystawienniczo-Kongresowego Targi Kielce S.A.* Kontrola obejmowała sprawdzenie stopnia realizacji prac związanych z realizacją projektu oraz poprawności udzielania zamówień w ramach projektu, rozliczeń finansowych i działań promocyjno – informacyjnych. Jednocześnie w ramach tego samego projektu została przeprowadzona kontrola doraźna. Przedmiotem ww. kontroli była ocena prawidłowości postępowania prowadzonego przez beneficjenta w celu wyłonienia dostawcy systemu rejestracji i ewidencji zwiedzających i wystawców m.in. w kontekście zgłoszonych przez uczestnika przetargu zastrzeżeń do przeprowadzonego postępowania.

## **Działania IV.1. Infrastruktura drogowa**

W I półroczu 2010 r. przeprowadzono 2 z 5 zaplanowanych kontroli. Dotyczyły one następujących projektów:

- *Budowa obwodnicy miejscowości Szczuczyn w ciągu drogi krajowej nr 61* Generalna Dyrekcja Dróg Krajowych i Autostrad Oddział w Białymstoku,
- *Przebudowa ul. Gen. F. Kleeberga w Białymstoku* Miasto Białystok.

Kontrole 3 pozostałych projektów nie zostały przeprowadzone z następujących przyczyn:

- *Przebudowa drogi wojewódzkiej nr 875 na odcinku Mielec – Kolbuszowa łącznie z budową obwodnicy Kolbuszowej* Podkarpacki Zarząd Dróg Wojewódzkich w Rzeszowie – kontrola została przesunięta na III kwartał 2010 r. z powodu opóźnień w podpisaniu umowy, która została podpisana w dniu 17 czerwca 2010 r. Pierwszy wniosek o płatność został złożony w dniu 21 czerwca 2010 r.,
- *Budowa obwodnicy Końskich na drodze wojewódzkiej nr 728* Województwo Świętokrzyskie – kontrola została przesunięta na IV kwartał 2010 r. i odbędzie się dopiero po złożeniu przez beneficjenta wniosku o dofinansowanie<sup>30</sup>,
- *Obwodnica Ełku (etap III i IV) w ciągu drogi krajowej nr 16 i nr 65* Generalna Dyrekcja Dróg Krajowych i Autostrad Oddział w Olsztynie – kontrola została przesunięta na III kwartał 2010

---

<sup>30</sup> Beneficjent planuje złożyć wniosek o dofinansowanie do dnia 30 września 2010 r.

r. i zostanie przeprowadzona dopiero po podpisaniu umowy o dofinansowanie. Umowa warunkowa została podpisana dnia 14 czerwca 2010 r.

W okresie sprawozdawczym nie ujawniono żadnych przypadków zasadniczych modyfikacji projektów zgodnie z art. 57 rozporządzenia nr 1083/2006.

### **3.3. Informacja o działaniach kontrolnych podjętych przez inne instytucje**

#### **3.3.1. Kontrole prowadzone w IZ PO RPW**

##### **3.3.1.1. Działania kontrolne podjęte przez Instytucję Audytową**

W okresie sprawozdawczym działania realizowane przez IZ PO RPW podlegały audytowi, który rozpoczął się w dniu 29 czerwca 2009 r. Czynności audytowe prowadzone były do końca stycznia 2010 r. W dniu 31 stycznia 2010 r. sprawozdanie z audytu systemu zarządzania i kontroli Programu Operacyjnego Rozwój Polski Wschodniej 2007-2013 zostało przekazane przez IA do KE.

Najważniejsze zalecenia Instytucji Audytowej:

- uzupełnienie list sprawdzających do kontroli zamówień publicznych w zakresie: badania zgodności zamówień publicznych z zasadą niedyskryminacji, zgodności z przepisami prawa, kryteriów udzielania zamówień publicznych, istnienia przesłanek do uznania za zgodne z przepisami prawa robót dodatkowych/aneksów zwiększających wartość zamówienia,
- przeprowadzenie kontroli na zakończenie realizacji projektu Roczego Planu Działań dla Pomocy Technicznej IZ PO RPW na rok 2007,
- uzupełnienie procedur użytkowania Lokalnego Systemu Informatycznego IP PO RPW, procedur dotyczących zapewnienia ciągłości działania po katastrofie lub awarii oraz procedur dotyczących zapewnienia bezpieczeństwa zasobów przechowywanych w systemie,
- uszczegółowienie procedur w zakresie Pomocy Technicznej, weryfikacji wniosków o płatność oraz kontroli, a także wzmocnienie nadzoru nad ich stosowaniem,
- uszczegółowienie procedur w zakresie postępowania w sytuacji konieczności wprowadzania zmian do dokumentacji konkursowej z uwagi na fakt zmieniających się terminów, przepisów lub wytycznych.

##### **3.3.1.2. Działania kontrolne podjęte przez Instytucję Certyfikującą**

W dniach 19 – 28 kwietnia 2010 r. Instytucja Certyfikująca przeprowadziła kontrolę w IZ PO RPW. Przedmiotem kontroli było sprawdzenie poprawności wydatków zawartych w *Poświadczeniu i deklaracji wydatków oraz wniosku o płatność okresową* o identyfikatorze POPW.IZ.MRRDPP-D14/09-00, złożonym przez IZ PO RPW do IC oraz sprawdzenie w ramach funkcjonującego systemu zarządzania i kontroli obszarów: system weryfikacji wydatków i system KSI (SIMIK 2007-13).

Kontrola była przewidziana w *Rocznym planie kontroli Instytucji Certyfikującej na 2010 rok*.

W dniu 26 czerwca 2010 r. IC przekazała do IZ PO RPW ostateczną wersję informacji pokontrolnej, w której najważniejsze zalecenia dotyczyły:

- w ramach kontroli systemowej w IP PO RPW - sprawdzania zgodności wprowadzenia do KSI danych z Instrukcją użytkownika KSI, zgodność wprowadzania/ aktualizacji danych w KSI z terminami przewidzianymi w IW IP PO RPW, zgodność danych rejestrowanych w KSI z wersją papierową dokumentów,
- rejestrowania w KSI wszystkich umów/aneksów do umów zgodnie z procedurami IP PO RPW,
- w IW IP PO RPW i IZ PO RPW jednoznacznego i weryfikowalnego określania dat, od których biegnie termin wprowadzania danych do KSI,
- uzupełnienia przez IP PO RPW procedury weryfikacji wniosków beneficjenta o płatność o zapisy umożliwiające sprawdzenie czy dany wydatek przedstawiony do rozliczenia we wniosku beneficjenta o płatność nie został wcześniej uznany za nieprawidłowość i wpisany do rejestru nieprawidłowości,
- uzupełnienia przez IP PO RPW procedury weryfikacji wniosków beneficjenta o płatność o zapisy umożliwiające sprawdzenie, czy wydatki przedstawione do rozliczenia są zgodne z politykami horyzontalnymi UE.

### **3.3.1.3. Działania kontrolne podjęte przez NIK**

W dniach 5 – 31 maja 2010 r. Najwyższa Izba Kontroli przeprowadziła kontrolę w IZ PO RPW, która objęła realizację wybranych elementów PO RPW i została wpisana do książki kontroli zewnętrznych MRR pod pozycją nr 17/2010.

W dniu 31 maja 2010 r. NIK doręczyła Ministrowi Rozwoju Regionalnego protokół z kontroli w IZ PO RPW. W wystąpieniach pokontrolnych z dnia 9 lipca 2010 r., mimo stwierdzonych nieprawidłowości, NIK pozytywnie oceniła działania IZ związane z wdrażaniem PO RPW. Stwierdzone nieprawidłowości i uchybienia stały się dla NIK podstawą do wystosowania pod kierunkiem IZ następujących rekomendacji:

- podjęcie skutecznych działań zmierzających do zapewnienia pełnego zakontraktowania środków zaplanowanych na realizację PO RPW, w szczególności 42 projektów, na które zawarto pre-umowy oraz realizacji projektów zgodnie z harmonogramami,
- podjęcie dalszych skutecznych działań mających na celu rozpoczęcie rzeczowej realizacji dwóch projektów ponadregionalnych, tj. *Tras rowerowych w Polsce Wschodniej* i *Sieci szerokopasmowej Polski Wschodniej*,
- zapewnienie właściwego i wynikającego z Instrukcji wykonawczych śladu rewizyjnego w sporządzanych dokumentach,
- terminowe przekazywanie właściwym organom dokumentacji dotyczącej raportowania o nieprawidłowościach.

W dniu 16 lipca 2010 r., IZ PO RPW wniosła umotywowane zastrzeżenia w sprawie ocen, uwag i wniosków zawartych w przekazanym przez NIK wystąpieniu pokontrolnym. Obecnie IZ PO RPW oczekuje na odpowiedź od NIK.

### **3.3.1.4. Działania kontrolne podjęte przez UKS**

W dniu 24 maja 2010 r. w IZ PO RPW rozpoczęła się kontrola Urzędu Kontroli Skarbowej, obejmująca kontrolę celowości i zgodności z prawem gospodarowania środkami publicznymi oraz środkami pochodzącymi z Unii Europejskiej i wywiązywania się z warunków finansowania pomocy w ramach realizacji PO RPW (audyt operacji realizowany na podstawie art. 62 ust. 1 lit. b rozporządzenia Rady (WE) nr 1083/2006 z dnia 11 lipca 2006 r. Kontrola obejmowała projekt

nr POPW.06.01.00-00-001/08. Kontrola zakończyła się w dniu 20 lipca 2010 r. W momencie sporządzania niniejszego sprawozdania trwało ustalanie ostatecznej wersji protokołu z kontroli, po wniesieniu do niego wyjaśnień przez IZ PO RPW.

### **3.3.2. Kontrole prowadzone w IP PO RPW**

#### **3.3.2.1. Działania kontrolne podjęte przez NIK**

W dniach 1 grudnia 2009 r. – 31 maja 2010 r. Najwyższa Izba Kontroli przeprowadziła kontrolę w IP PO RPW 2007-2013 w zakresie realizacji wybranych elementów PO RPW w latach 2007-2009.

Kontrolą objęto pracę: Zespołu Projektów Infrastrukturalnych, Zespołu Infrastruktury Nowoczesnej Gospodarki, Zespołu Finansowo-Księgowego, Zespołu Administracyjno-Budżetowego, Zespołu Koordynacji Wdrażania Programów.

Ustalenia z kontroli NIK dotyczyły następujących obszarów:

- nieuwzględniania przy ocenie formalnej wniosków o dofinansowanie zasad stosowania kryterium kompletności ustalonego przez KM,
- naruszenia procedur przy powiadamianiu IZ o zamiarze zawierania umów o dofinansowanie projektów,
- przestrzegania procedur określonych w Instrukcji Wykonawczej IP w zakresie kontroli.

W związku z powyższym sformułowano niniejsze zalecenia<sup>31</sup> dotyczące:

- konieczności poddania pod ocenę KM zasad stosowania kryterium kompletności przy ocenie formalnej wniosków o dofinansowanie projektów z PO RPW,
- przestrzegania procedur określonych w Instrukcji Wykonawczej IP w zakresie powiadamiania IZ o zamiarze zawarcia umów o dofinansowanie oraz weryfikacji i zatwierdzania dokumentów z przeprowadzonych kontroli,
- ustalenia zakresu kontroli prawidłowości stosowania przez beneficjentów ustawy PZP.

#### **3.3.2.2. Działania kontrolne podjęte przez UKS**

W dniach 6 maja – 30 czerwca 2010 r. Urząd Kontroli Skarbowej przeprowadził 2 kontrole w IP PO RPW.

Kontrolami objęto pracę: Zespołu Administracyjno - Budżetowego, Zespołu Zamówień Publicznych, Zespołu Finansowo - Księgowego, Zespołu Promocji i Informacji, Zespołu Zarządzania Kadrami.

Zakres kontroli obejmował kontrolę celowości i zgodności z prawem gospodarowania środkami pochodzącymi z UE i wywiązywania się z warunków finansowania pomocy w ramach realizacji PO RPW 2007-2013 przy realizacji projektu nr POPW.06.01.00-00-002/08 – RPD PT PORPW 2007-2013 na rok 2008 i POPW.06.01.00-00-002/09 - RPD PT PORPW 2007-2013 na rok 2009.

---

<sup>31</sup>Informacje o podjętych działaniach przez IP w celu wykonania zaleceń NIK zostaną podane w kolejnym sprawozdaniu okresowym.

W momencie sporządzania niniejszego sprawozdania, w odniesieniu do pierwszej kontroli UKS nie przesłał jeszcze do IP PO RPW wyników kontroli. Zostaną one przedstawione w kolejnym sprawozdaniu z realizacji Programu.

W odniesieniu do drugiej kontroli, w momencie sporządzania niniejszego sprawozdania w IP PO RPW trwały prace nad uwagami do protokołu kontroli. Informacje na temat stwierdzonych w wyniku tej kontroli ewentualnych nieprawidłowości zostaną ujęte w kolejnym okresie sprawozdawczym.

### **3.4. Informacja o stwierdzonych nieprawidłowościach**

W I półroczu 2010 r. w ramach PO RPW stwierdzono nieprawidłowości na łączną kwotę: 193 765,15 EUR (793 835,19 PLN), w tym wykryte przez:

- IP PO RPW - 193 488,35 EUR ( 792 613,36 PLN)
- IZ PO RPW - 276,80 EUR (1 221,83 PLN)

W I półroczu 2010 r. IZ PO RPW przekazała do IC i MF (po weryfikacji danych otrzymanych od IP PO RPW):

- 0 raportów bieżących o nieprawidłowościach;
- 1 raport kwartalny o nieprawidłowościach podlegających raportowaniu do KE – naruszenie ustawy – Prawo zamówień publicznych – nieprawidłowość na kwotę 52 054,34 EUR = 229 767,85 PLN;
- 1 raport kwartalny o nieprawidłowościach podlegających raportowaniu do KE – raport następczy dotyczący nieprawidłowości stwierdzonej w I kwartale 2010 r.;
- 2 zestawienia kwartalne nieprawidłowości niepodlegających raportowaniu do KE zawierające informacje o 5 stwierdzonych nieprawidłowościach:
  - naruszenie ustawy – Prawo zamówień publicznych – nieprawidłowość na kwotę 35 491,77 EUR = 146 400 PLN,
  - naruszenie ustawy – Prawo zamówień publicznych – nieprawidłowość na kwotę 13 784,88 EUR = 55 057,51 PLN.
  - wydatek niekwalifikowalny – nieprawidłowość na kwotę 3 402,99 EUR = 13 908,02 PLN,
  - naruszenie ustawy – Kodeks cywilny – nieprawidłowość na kwotę 88 754,37 EUR = 347 499,98 PLN,
  - naruszenie ustawy – Prawo zamówień publicznych – nieprawidłowość na kwotę 276,80 EUR = 1 221,83 PLN.

W I półroczu 2010 r. IZ PO RPW nie przeprowadziła kontroli systemowej w IP PO RPW, w związku z powyższym nie stwierdziła nieprawidłowości w tym zakresie. Kontrola systemowa w IP PO RPW jest zaplanowana w RPK PO RPW na 2010 r. na IV kwartał 2010 r.

### **3.5. Informacja nt. kwot odzyskanych oraz kwot pozostałych do odzyskania**

W okresie sprawozdawczym w ramach 3 działań PO RPW ( I.3, III.1 i IV.1) odzyskano kwoty od beneficjentów. Szczegółowe informacje w tym zakresie znajdują się w tabeli nr 3.

Tabela 3 – Kwoty odzyskane

| Nr działania | Nr projektu                        | Beneficjent   | Tytuł projektu  | Kwoty odzyskane w PLN     |                 |                                      |                            |                  |   | Nieprawidłowość | Opis na jakie cele wykryte nieprawidłowości zostały przeznaczone                                     |
|--------------|------------------------------------|---|---|---------------------------|-----------------|--------------------------------------|----------------------------|------------------|---|-----------------|--|
|              |                                    |   |   | Data decyzji o odzyskaniu | Data odzyskania | Wydatki kwalifikowalne certyfikowane | DOFINANSOWANIE (odzyskane) |                  |   |                 |  |
|              |                                    |   |   |                           |                 |                                      | EFRR                       | Budżet           | Razem                                   |                 |  |
| I.3          | 1.3-23                             | Miasto Kolno  | Przygotowanie terenów pod inwestycje z zakresu produkcji i nowoczesnych usług w Kolnie      | 2010-01-14                | 2010-01-14      | 144 715,64                           | 136 669,45                 | 8 046,19         | 144 715,64                              | NIE             | Kwota została zwrócona na rachunek PARP a następnie przekazana do Ministerstwa Rozwoju Regionalnego. |
| I.3          | Projekt konkursowy [brak nr z LPI] | Uniwersytet Medyczny w Białymstoku                                | Modernizacja bazy naukowej Uniwersytetu Medycznego w Białymstoku                            | 2010-04-09                | 2010-04-22      | 43 448,20                            | 43 448,20                  | 0,00             | 43 448,20                               | NIE             | Kwota została zwrócona na rachunek PARP a następnie przekazana do Ministerstwa Rozwoju Regionalnego. |
| I.3          | 1.3-31                             | Gmina Miasto Elbląg   | Elbląski Park Technologiczny na Moderzewinie Południe                                       | 2010-03-12                | 2010-03-22      | 226 261,58                           | 213 681,44                 | 12 580,14        | 226 261,58                              | NIE             | Kwota została zwrócona na rachunek PARP a następnie przekazana do Ministerstwa Rozwoju Regionalnego. |
| III.1        | 3.1-3                              | Miasto Białystok  | Poprawa jakości funkcjonowania systemu transportu publicznego miasta Białegostoku – Etap II | 2010-05-31                | 2010-06-09      | 229 767,87                           | 229 767,87                 | 0,00             | 229 767,87<br>+odsetki<br>27 402        | TAK             | Kwota została zwrócona na rachunek PARP a następnie przekazana do Ministerstwa Rozwoju Regionalnego. |
| IV.1         | 4.1-35                             | Generalna Dyrekcja Dróg Krajowych i Autostrad Oddział w Olsztynie | Zachodnia obwodnica Mrągowa w ciągu drogi krajowej nr 59                                    | 2010-06-21                | 2010-06-22      | 43 880,00                            | 43 880,00                  | 0,00             | 43 880,00                               | NIE             | Kwota pozostała na projekcie i została przekazana na inne wydatki kwalifikowalne.                    |
| <b>RAZEM</b> |                                    |   |   |                           |                 | <b>688 073,29</b>                    | <b>667 446,96</b>          | <b>20 626,33</b> | <b>688 073,29</b><br>+odsetki<br>27 402 |                 |  |

Ponadto, w okresie sprawozdawczym kwota pozostała do odzyskania wystąpiła w ramach działania IV.1 PO RPW która dot. projektu nr POPW.04.01.00-28-001/09-02 *Zachodnia obwodnica Mrągowa w ciągu drogi krajowej nr 59*, którego beneficjentem jest Generalna Dyrekcja Dróg Krajowych i Autostrad Oddział w Olsztynie. W dniu 21 czerwca 2010 r. została wydana decyzja o odzyskaniu kwoty w wysokości 13 908,00 PLN (100% EFRR).

#### 4. Oświadczenie IZ PO RPW o przestrzeganiu prawa wspólnotowego

|  |  |
|--|--|
| <p>Oświadczam, iż informacje zawarte w sprawozdaniu są prawdziwe oraz, że zgodnie z moją wiedzą, program realizowany jest w zgodzie z przepisami prawa wspólnotowego, w tym w następujących obszarach:</p> <p>1) polityka konkurencji;</p> <p>2) polityka zamówień publicznych;</p> <p>3) polityka ochrony środowiska;</p> <p>4) polityka równych szans.</p> | <p><b>Data i miejsce:</b></p>  |
|  | <p>Warszawa, dnia 30 sierpnia 2010 r.</p>  |
|  | <p><b>Imię i nazwisko osoby upoważnionej do zatwierdzenia sprawozdania i wydania oświadczenia w ramach instytucji zarządzającej:</b></p> |
|  | <p>Agnieszka Kapciak</p>   |
|  | <p><b>Podpis osoby upoważnionej do zatwierdzenia sprawozdania:</b></p> <p>.....</p>  |

#### 4.1. Zgodność programu z prawodawstwem w zakresie zamówień publicznych

##### Działanie I.1 – Infrastruktura Uczelni

W związku z weryfikacją dokumentacji dla umowy 60/D/08 załączonej do wniosku o płatność nr POPW 01.01.00-28-008/08-02 (Uniwersytet Warmińsko-Mazurski w Olsztynie) pojawiły się wątpliwości dot. prawidłowości jej zawarcia. Wątpliwości dotyczyły określenia przedmiotu umowy jako aktualizacji dokumentacji projektowej w kontekście zasadności wyłonienia jej wykonawcy w trybie zamówienia z wolnej ręki. Po dokładnej weryfikacji pełnej dokumentacji stwierdzono ostatecznie niezgodność sposobu zawarcia umowy na dokumentację projektową modernizacji hali technologicznej znajdującej się w obiekcie Hali Technologii Żywności z ustawą PZP (stwierdzono brak przesłanek umożliwiających zamawiającemu udzielenie wybranemu wykonawcy zamówienia w trybie "wolnej ręki" na opracowanie zaktualizowanej dokumentacji). W związku z tym wydatek ten na kwotę 146 400, 00 PLN nie mógł zostać uznany za kwalifikowany w projekcie. Nieprawidłowość została zgłoszona w raporcie w styczniu 2010 r. W kwestii środków zaradczych podjęto dwa rodzaje działań:

- z II wniosku o płatność wykluczono przedstawiony do rozliczenia wydatek związany z realizacją umowy 60/D/08 ze względu na pojawienie się wątpliwości co do prawidłowości jej zawarcia z ustawą PZP. Dzięki temu nie dopuszczono tego wydatku ani do poświadczenia ani certyfikacji do KE;

- ze względu na to, że nie można było wyłączyć przedmiotowego wydatku ani umowy nr 60/D/08 z projektu (ponieważ umowa ta jest z nim nierozzerwalnie związana i była wcześniej ujęta w zakresie rzeczowo – finansowym projektu) wyłączono go z katalogu kosztów kwalifikowanych poprzez aneks nr 3 do umowy o dofinansowanie projektu.

### **Działanie I.3. Wspieranie innowacji**

W okresie sprawozdawczym stwierdzono uchybienie w zakresie stosowania przez jednego z beneficjentów przepisów ustawy Prawo zamówień publicznych, które dotyczyło udzielenia zamówienia dodatkowego na nieprawidłowej podstawie prawnej, w wyniku czego zastosowano taryfikator.

W trakcie weryfikacji złożonego przez Park Naukowo-Technologiczny Polska-Wschód Sp. o.o. wniosku o płatność nr WNP-POPW.01.03.00-20-028/09-03, dokonano ustalenia wyczerpującego znamiona nieprawidłowości w rozumieniu Rozporządzenia 1083/2006 r. Beneficjent udzielił zamówienia dodatkowego w trybie z wolnej ręki, polegającego na wykonaniu projektów wykonawczych infrastruktury teleinformatycznej oraz wykonaniu dokumentacji projektowej wykonawczej wystroju wnętrz pomieszczeń obiektów Parku stanowiących przedmiot projektu, z naruszeniem przepisów ustawy z 29 stycznia 2004 r. Prawo zamówień publicznych (tekst jedn. Dz. U. z 2007 r. nr 223, poz. 1665 z późn. zm). tj. udzielając zamówienia na innej niż właściwa podstawa prawna, przez co nie zostały zachowane ustawowe przesłanki zastosowania trybu. W dokumentacji z prowadzonego postępowania o udzielenie zamówienia beneficjent jako podstawę prawną udzielenia zamówienia dodatkowego z wolnej ręki wskazał art. 67 ust. 1 pkt 5 ustawy PZP, zgodnie z którym dopuszczalne jest udzielenie zamówienia w trybie z wolnej ręki, jeżeli jego wykonanie jest niezbędne dla ukończenia zamówienia podstawowego. W oparciu o wyjaśnienia beneficjenta i przedstawioną dokumentację z przeprowadzonego postępowania, ustalono, że wykonanie zamówienia podstawowego nie było uzależnione od wykonania zamówienia dodatkowego. W tej sytuacji podstawę prawną udzielenia zamówienia stanowił przepis art. 67 ust. 1 litera b ustawy PZP, a nie przepis art. 67 ust. 1 pkt.5. Zamówienie udzielone zostało zatem z błędnej podstawy prawnej.

Zgodnie z postanowieniami § 15 ust. 4 umowy o dofinansowanie, przy wykorzystaniu metody wskaźnikowej, wymierzono korektę finansową za naruszenie prawa zamówień publicznych związanych z realizacją projektów współfinansowanych z środków funduszy UE. Podstawą korekty był obowiązujący tzw. taryfikator PZP, tabela nr 4 poz. 2, gdzie wskaźnik procentowy do obliczania korekty finansowej dla przedmiotowego przypadku naruszenia wynosi 25%. Wysokość korekty finansowej wyliczonej według wzoru określonego w taryfikatorze PZP wyniosła 55 037,50 zł i w związku z tym, o kwotę tą zostały pomniejszone wydatki kwalifikowalne we wniosku o płatność nr WNP-POPW.01.03.00-20-028/09-03.

### **Działanie III.1 Systemy miejskiego transportu zbiorowego**

W projekcie *Poprawa jakości funkcjonowania systemu transportu publicznego miasta Białegostoku – Etap II* w ramach zamówienia na roboty budowlane zostało stwierdzone naruszenie prawa Ustawy Prawo Zamówień Publicznych art. 67 ust.1 pkt. 5 b).

Urząd Zamówień Publicznych (UZP) przeprowadził kontrolę doraźną następczą dwóch zamówień publicznych na roboty budowlane- dodatkowe w projekcie :

- wykonanie robót dodatkowych przy przebudowie ul. Produkcyjnej i Antoniuk Fabryczny w Białymstoku (nr ogłoszenia o udzielenie zamówienia 22962)
- wykonanie robót dodatkowych przy budowie ul. Produkcyjnej i Antoniuk Fabryczny w Białymstoku (nr ogłoszenia o udzielenie zamówienia 22924)

W dniu 28 grudnia 2009 r. UZP przedstawił beneficjentowi wyniki kontroli oraz przedstawił uwagi do przeprowadzonych postępowań, a w dniu 4 stycznia 2009 r. Miasto Białystok odniosło się do uwag UZP. Prezes UZP pismem z dnia 19 stycznia 2010 r. uwzględnił zastrzeżenia wniesione przez Zamawiającego - w zakresie trzech elementów, podtrzymując jednocześnie zastrzeżenia do pozostałych trzech. Stanowisko Prezesa UZP wyrażone w piśmie z dnia 19 stycznia 2010 r. zostało podtrzymane Uchwałą Krajowej Izby Odwoławczej przy Prezesie UZP z dnia 2 lutego 2010 r. Kwota nieprawidłowości została oszacowana na 229 767,87 PLN (bez należnych odsetek). Naruszenie przepisów ustawy PZP dotyczy poniesionych wydatków, które zostały uznane za kwalifikowane w fakturze nr FA/515/TP/2008 z dnia 28 listopada 2008 r. i przedstawione do refundacji we wniosku o płatność nr POPW.03.01.00-20-001/08-01. Wydatki objęte ww. wnioskiem zostały zawarte w poświadczeniu wydatków IP do IZ dnia 24 kwietnia 2009 r. Deklaracja IC uwzględniająca wydatki objęte wnioskiem nr POPW.03.01.00-20-001/08-01 została przekazana do KE w dniu 13 maja 2009 r. Kwota nieprawidłowości została odzyskana w całości wraz z odsetkami.

#### **Działanie VI.1 Wsparcie procesu wdrażania oraz promocja Programu**

W okresie sprawozdawczym w VI osi priorytetowej, w związku z naruszeniami przepisów ustawy PZP w odniesieniu do postępowania dotyczącego obsługi MRR w zakresie tłumaczeń ustnych i pisemnych oraz dokonywania weryfikacji merytorycznej i językowej dostarczonych tekstów, nałożono korektę finansową w wysokości 16,33 zł w projekcie *Roczny Plan Działania Pomocy Technicznej Programu Operacyjnego Rozwój Polski Wschodniej 2007-2013 na rok 2009* realizowanym przez IZ PO RPW.

W ramach pozostałych działań nie wystąpiły problemy ze stosowaniem ustawy Prawo Zamówień Publicznych.

#### **4.2. Zgodność programu z zasadami pomocy publicznej**

**Pomoc publiczna w ramach działania I.3** stanowi:

- regionalną pomoc inwestycyjną – udzielaną zgodnie z warunkami określonymi w rozporządzeniu Komisji (WE) Nr 800/2008 z dnia 6 sierpnia 2008 r. uznające niektóre rodzaje pomocy za zgodne ze wspólnym rynkiem w zastosowaniu art. 87 i 88 Traktatu (ogólne rozporządzenie w sprawie wyłączeń blokowych), Dz. Urz. UE L 214 z 9.08.2008 r. oraz
- pomoc „de minimis” – udzielaną zgodnie z warunkami określonymi w rozporządzeniu Komisji (WE) nr 1998/2006 z dnia 15 grudnia 2006 r. w sprawie stosowania art. 87 i 88 Traktatu WE do pomocy de minimis (Dz. Urz. WE L 379 z 28.12.2006, str. 5).

Zasady przyznawania pomocy publicznej w ramach działania I.3 są zgodne z obowiązującym *Rozporządzeniem Ministra Rozwoju Regionalnego z dnia 18 lutego 2009 roku w sprawie udzielania przez Polską Agencję Rozwoju Przedsiębiorczości pomocy finansowej na wyposażenie, tworzenie zaplecza B+R oraz przygotowanie terenów inwestycyjnych w ramach Programu Operacyjnego Rozwój Polski Wschodniej 2007-2013* (Dz. U. Nr 34, poz. 271). Do chwili obecnej nie wystąpiły problemy ze stosowaniem programu pomocowego określonego w przedmiotowym rozporządzeniu. W okresie sprawozdawczym (w zakresie działania I.3) podpisano 1 umowę o dofinansowanie dla projektów objętych tym schematem pomocy publicznej. W dniu 24 marca 2010 r. została podpisana umowa nr POPW.01.03.00-06-036/09-00 z Wytwórnią Sprzętu Komunikacyjnego „PZL ŚWIDNIK” S.A. o dofinansowanie projektu *Rozbudowa infrastruktury zaplecza badawczo-rozwojowego Wytwórni Sprzętu Komunikacyjnego „PZL ŚWIDNIK” S.A. wraz z zatrudnieniem wykwalifikowanej kadry.*

**Pomoc publiczna w ramach działania III.2** udzielana jest zgodnie z warunkami dopuszczalności określonymi w programie pomocowym, ustanowionym *Rozporządzeniem Ministra Rozwoju Regionalnego z dnia 3 lutego 2009 roku w sprawie udzielania przez Polską Agencję Rozwoju Przedsiębiorczości pomocy finansowej na tworzenie i rozwój infrastruktury turystyki kongresowej i targowej w ramach Programu Operacyjnego Rozwój Polski Wschodniej 2007-2013* (Dz. U. Nr 21, poz. 117).

W okresie sprawozdawczym nie udzielono nowej pomocy publicznej w ramach działania III.2.

**Tabela 4. Wielkość zakontraktowanej (umowy/decyzje) i przekazanej (wyplaconej) pomocy publicznej oraz pomocy *de minimis* od uruchomienia programu operacyjnego w podziale ze względu na działania i podstawę udzielenia pomocy**

| Działanie (nr i nazwa)                                | Program pomocowy/ inna podstawa udzielenia pomocy  | Liczba projektów objętych pomocą publiczną oraz pomocą <i>de minimis</i> |                                       | Wartość projektów objętych pomocą publiczną oraz pomocą <i>de minimis</i> |   | Wielkość przekazanej pomocy publicznej oraz pomocy <i>de minimis</i>  |   |              |  |                |
|---|--|--|---------------------------------------|---|---|---|---|--------------|--|----------------|
|   |  | wg podpisanych umów / wydanych decyzji                                   | wg zrealizowanych wniosków o płatność | wg podpisanych umów / wydanych decyzji                                    | wg zrealizowanych wniosków o płatność   | kwota ogółem  | dofinansowanie ze środków publicznych w części odpowiadającej środkom UE  |              | dofinansowanie ze środków publicznych w części odpowiadającej środkom krajowym |                |
|   |  |  |                                       |   |   |   | kwota   | %            | kwota  | %              |
| 1.  | 2.   | 3.   | 4.                                    | 5.  | 6.  | 7.=8.+10.   | 8.  | 9.=8./7.*100 | 10.  | 11.=10./7.*100 |
| I.3. Wpieranie innowacji                              | Rozporządzenie Ministra Rozwoju Regionalnego z dnia 18 lutego 2009 roku w sprawie udzielania przez Polską Agencję Rozwoju Przedsiębiorczości pomocy finansowej na wyposażenie, tworzenie zaplecza B+R oraz przygotowanie terenów inwestycyjnych w ramach Programu Operacyjnego Rozwój Polski Wschodniej 2007-2013 (Dz. U. Nr 34, poz. 271) | 2  | 2 (6)                                 | 123 524 920,00  | 6 003 822,58  | 6 003 822,58  | 6 003 822,58  | 100,00       | 0,00   | 0,00           |
| III.2 Infrastruktura turystyki kongresowej i targowej | Rozporządzenie Ministra Rozwoju Regionalnego z dnia 3 lutego 2009 roku w sprawie udzielania przez Polską Agencję Rozwoju Przedsiębiorczości pomocy finansowej na tworzenie i rozwój infrastruktury turystyki kongresowej i targowej w ramach Programu Operacyjnego Rozwój Polski Wschodniej 2007-2013 (Dz. U. Nr 21, poz. 117).            | 1  | 1                                     | 162 109 952,76  | 11 957 170,50<br>(w poprzednim okresie sprawozdawczym)<br><br>31 609 953,09<br>(w bieżącym okresie sprawozdawczym)<br><br>Łącznie:<br>43 567 123,59 | 11 957 170,50<br>(w poprzednim okresie sprawozdawczym)<br><br>31 609 953,09<br>(w bieżącym okresie sprawozdawczym)<br><br>Łącznie:<br>43 567 123,59 | 11 957 170,50<br>(w poprzednim okresie sprawozdawczym)<br><br>31 609 953,09<br>(w bieżącym okresie sprawozdawczym)<br><br>Łącznie:<br>43 567 123,59 | 100          | 0  | 0              |

| Liczba projektów MŚP objętych pomocą publiczną oraz pomocą <i>de minimis</i> |                                       | Wartość projektów MŚP objętych pomocą publiczną oraz pomocą <i>de minimis</i> |                                       | Udział pomocy dla MŚP w przekazanej pomocy publicznej oraz pomocy <i>de minimis</i> |                |  |                 |       |                 |         |                 |
|--|---------------------------------------|---|---------------------------------------|---|----------------|--|-----------------|-------|-----------------|---------|-----------------|
|  |                                       |   |                                       | ogółem MŚP  |                | w tym wg wielkości przedsiębiorstwa <sup>32)</sup> |                 |       |                 |         |                 |
| wg podpisanych umów / wydanych decyzji                                       | wg zrealizowanych wniosków o płatność | wg podpisanych umów / wydanych decyzji  | wg zrealizowanych wniosków o płatność | kwota   | %              | mikro  |                 | małe  |                 | średnie |                 |
|  |                                       |   |                                       |   |                | kwota  | %               | kwota | %               | kwota   | %               |
| 12.  | 13.                                   | 14.   | 15.                                   | 16.= 18.+20.+22.  | 17.=16./7.*100 | 18.  | 19.=18./16.*100 | 20.   | 21.=20./16.*100 | 22.     | 23.=22./16.*100 |
| 0  | 0                                     | 0,00  | 0,00                                  | 0,00  | 0,00           | 0,00   | 0,00            | 0,00  | 0,00            | 0,00    | 0,00            |
| 0  | 0                                     | 0,00  | 0,00                                  | 0,00  | 0,00           | 0,00   | 0,00            | 0,00  | 0,00            | 0,00    | 0,00            |

<sup>32)</sup> Podział zgodny z Załącznikiem I do Rozporządzenia Komisji (WE) Nr 800/2008 z dnia 6 sierpnia 2008 r. uznającego niektóre rodzaje pomocy za zgodne ze wspólnym rynkiem w zastosowaniu art. 87 i 88 Traktatu (ogólne rozporządzenie o wyłączeniach blokowych) (DZ. Urz. UE L 214 z 09.08.2008, str. 3).

## 5. Informacja o realizacji dużych projektów

W ramach PO RPW jest realizowanych 12 dużych projektów w Działaniach II.1, III.1 oraz IV.1.

**W ramach działania II.1 Sieć szerokopasmowa Polski Wschodniej** przygotowany jest do realizacji kompleksowy projekt o wartości 300,14 mln EUR (1 349,43 mln PLN) obejmujący swoim zasięgiem terytorialnym 5 województw Polski Wschodniej.

W okresie sprawozdawczym zakończono prace nad studium wykonalności projektu. W ramach prac nad II etapem studium wykonalności odbyło się kilka spotkań grupy roboczej, podczas których przedstawiciele wykonawcy studium wykonalności projektu przedkładali wyjaśnienia do rozbieżności zawartych w przedłożonej dokumentacji. W wyniku tych spotkań wykonawca zobowiązał się do przedłożenia poprawionej wersji opracowania. Szczegółowe informacje dot. prac nad studium wykonalności przedstawione są w części 1.5 Analiza jakościowa. Beneficjenci planują złożyć wnioski o dofinansowanie do końca 2010 roku.

**W ramach Działania III.1 Systemy miejskiego transportu zbiorowego** monitorowano stan realizacji postanowień zawartych w pre-umowach i umowie dla następujących projektów:

- POPW 3.1-5 *Rozwój systemu komunikacji publicznej w Kieleckim Obszarze Metropolitalnym*, beneficjent - Miasto Kielce,
- POPW 3.1-1 *Zintegrowany system miejskiego transportu publicznego w Lublinie*, Beneficjent - Miasto Lublin,
- POPW 3.1 – 6 *Modernizacja i rozwój zintegrowanego systemu transportu zbiorowego w Olsztynie*, Beneficjent - Miasto Olsztyn,
- POPW 3.1-2 *Budowa systemu integrującego transport publiczny miasta Rzeszowa i okolic*, Beneficjent - Miasto Rzeszów.

Projekty Lublina, Rzeszowa, oraz Olsztyna są na etapie pre-umowy. Złożenie wniosków o dofinansowanie planowane jest w II półroczu 2010 r. (uwzględniając opóźnienia w stosunku do pierwotnych harmonogramów przygotowania projektów).

Zgodnie z informacjami uzyskanymi w ramach miesięcznych sprawozdań oraz podczas spotkań i kontaktów roboczych z beneficjentami, opóźnienia w stosunku do pierwotnie przyjętych harmonogramów w pre-umowach występują w przypadku 2 beneficjentów – projektu POPW 3.1-6 Miasta Olsztyna (opóźnienie około 2 miesięcy) oraz projektu POPW 3.1-2 Miasta Rzeszowa (około 7 miesięcy). Opóźnienie Miasta Olsztyna spowodowane jest koniecznością doprecyzowania rozwiązań technicznych zawartych w programie funkcjonalno-użytkowym.

W przypadku Miasta Rzeszowa opóźnienia wynikają z niedotrzymania przez wykonawcę terminu wykonania studium wykonalności, wynikającego z umowy (pierwotny termin przygotowania studium wykonalności dla projektu - 30 czerwca 2010 r.). Beneficjent przewiduje, iż złożenie wniosku o dofinansowanie będzie możliwe w październiku 2010 r., jednak IZ stoi na stanowisku, iż precyzyjne określenie zaistniałego opóźnienia możliwe będzie po zakończeniu analizy dokumentacji aplikacyjnej prowadzonej przez ekspertów JASPERS.

W ramach realizacji projektu POPW 3.1-1 Miasta Lublina trwają prace nad ustaleniem końcowego zakresu rzeczowego projektu, co bezpośrednio przekłada się na przygotowanie i uzgodnienie najważniejszych dokumentów niezbędnych do złożenia wniosku

o dofinansowanie, w szczególności studium wykonalności. Złożenie wniosku planowane jest na grudzień 2010 r.

Wszystkie powyższe projekty są, bądź były, objęte wsparciem Inicjatywy JASPERS: projekt Miasta Olsztyna był opiniowany w zakresie wstępnych prac nad studium wykonalności, projekt Miasta Lublina w całości objęty był pomocą w przygotowaniu studium wykonalności oraz dokumentacji środowiskowej, a także sporządzeniu wniosku o dofinansowanie, zaś projekt Miasta Rzeszowa aktualnie podlega pomocy doradczej JASPERS w zakresie zaopiniowania już sporządzonej dokumentacji projektowej.

W okresie sprawozdawczym prowadzono monitoring realizacji postanowień zawartych w umowie o dofinansowanie dot. projektu Miasta Kielce *Rozwój systemu komunikacji publicznej w Kieleckim Obszarze Metropolitalnym*.<sup>33</sup> W okresie sprawozdawczym beneficjent złożył 3 wnioski o płatność, a na jego rzecz zostało wypłacone 17 362 635,24 PLN, z czego rozliczono 15 209 543,16 PLN.

W okresie sprawozdawczym nie nastąpiły zmiany w Indykatywnej liście dużych projektów w ramach Działania III.1.

**W ramach działania IV.1 Infrastruktura drogowa** w okresie sprawozdawczym prowadzono monitoring realizacji postanowień zawartych w umowach i pre-umowach dla następujących projektów zaliczanych do kategorii dużych projektów:

1) *Budowa wschodniej drogi obwodowej miasta Przemyśla łączącej drogę krajową nr 77 z drogą krajową nr 28* (beneficjent: Gmina Miejska Przemyśl). Umowa z beneficjentem została podpisana w dniu 21 kwietnia 2010 r. Całkowita szacunkowa wartość projektu wynosi: 327 534 794,30 zł, w tym wartość dofinansowania: 187 204 416,00 zł (EFRR). W czerwcu 2010 r. beneficjent ogłosił przetarg na roboty budowlane. Planowany termin rozpoczęcia robót to IV kwartał 2010 r. W dniu 31 marca 2010 r. projekt został przesłany do KE, która potwierdziła rozpoczęcie oceny w dniu 19 kwietnia 2010 r. W dniu 28 maja 2010 r. KE przesłała pierwsze uwagi do części środowiskowej projektu, na które obecnie przygotowywane są odpowiedzi;

2) *Budowa obwodnicy Jarosławia w ciągu drogi krajowej nr 4 Jędrzychowice – Korczowa* (beneficjent: Generalna Dyrekcja Dróg Krajowych i Autostrad Oddział w Rzeszowie). Umowa z beneficjentem została zawarta w dniu 18 czerwca 2010 r. (umowa warunkowa). Całkowita szacunkowa wartość projektu wynosi: 431 577 400,00 zł, w tym wartość dofinansowania 177 925 892,00 zł (EFRR). Projekt jest w trakcie realizacji rzeczowej. W czerwcu 2010 r. został złożony pierwszy wniosek o płatność na kwotę wydatków kwalifikowalnych równą EFRR 28 243 104,99 PLN.

3) *Budowa północnej obwodnicy Jędrzejowa w ciągu drogi krajowej nr 78* (beneficjent: Generalna Dyrekcja Dróg Krajowych i Autostrad Oddział w Kielcach). Po przeliczeniu jego całkowitej wartości, projekt został zaliczony do kategorii tzw. „dużych” projektów. Całkowita szacunkowa wartość projektu wynosi: 214 785 652, 12 zł, w tym wartość dofinansowania 110 674 645,00 zł (EFRR). W lutym 2010 r. beneficjent ogłosił przetarg na wykonanie robót budowlanych. Planowany termin rozpoczęcia robót to IV kwartał 2010 r.;

4) *Budowa obwodnicy Wąchocka w ciągu drogi krajowej nr 42* (beneficjent: Generalna Dyrekcja Dróg Krajowych i Autostrad Oddział w Kielcach). W dniu 31 maja 2010 r.

---

<sup>33</sup> Wniosek o dofinansowanie dla powyższego projektu został przesłany do KE w dniu 19 listopada 2009 r. W dniu 8 lipca 2010 r. IZ przekazała do KE wyjaśnienia do uwag merytorycznych dla ww. wniosku.

beneficjent złożył wniosek o dofinansowanie na kwotę 384 938 530,00 zł, w tym kwota dofinansowania 133 398 083,00 zł (EFRR), który jest w trakcie oceny.

5) *Rozbudowa drogi wojewódzkiej Nr 747 Itża – Konopnica na odcinku Konopnica – Kamień* (beneficjent: województwo Lubelskie, w imieniu którego projekt realizuje Zarząd Dróg Wojewódzkich). Beneficjent dysponuje trzema dokumentacjami technicznymi (z zadeklarowanych pięciu) oraz ma opracowane wszystkie koncepcje programowe, które zostaną wykorzystane przy złożeniu wniosku o decyzję środowiskową (planowany termin uzyskania decyzji - 30 września 2010 r.). Beneficjent planuje złożyć wniosek o dofinansowanie do 1 czerwca 2011 r.,

6) *Likwidacja barier rozwojowych – most na Wiśle z przebudową drogi wojewódzkiej Nr 764 oraz połączeniem z drogą wojewódzką Nr 875* (beneficjent: województwo świętokrzyskie, w imieniu którego projekt realizuje Zarząd Dróg Wojewódzkich). W I kwartale 2010 r. beneficjent pozyskał: studium wykonalności, raport o oddziaływaniu na środowisko oraz koncepcję programowo – przestrzenną. Planowany termin otrzymania decyzji o środowiskowych uwarunkowaniach - 31 sierpnia 2010 r., natomiast planowany termin otrzymania Zezwolenia na Realizację Inwestycji Drogowej (ZRID) - 28 lutego 2011 r. Beneficjent planuje złożyć wniosek o dofinansowanie do 31 marca 2011r.

7) *Obwodnica Nowego Miasta Lubawskiego w ciągu drogi krajowej nr 15* (beneficjent: Generalna Dyrekcja Dróg Krajowych i Autostrad Oddział w Olsztynie). W IV kwartale 2011 r. beneficjent ma odebrać studium wykonalności projektu. Pozostałe dokumenty zostaną opracowane w latach 2010-2011 r., w tym m.in.: dokumentacja techniczna – do 31 października 2011 r.; drugi raport o oddziaływaniu na środowisko – do 30 listopada 2011 r., decyzja o środowiskowych uwarunkowaniach – do 31 lipca 2010 r. Beneficjent planuje złożyć wniosek o dofinansowanie do 31 grudnia 2011 r.

W przypadku projektów, dla których zostały podpisane umowy działania podjęte w okresie sprawozdawczym dotyczyły przede wszystkim realizacji podpisanych umów o dofinansowanie, weryfikacji składanych wniosków o płatność oraz udziału w radach budowy.

W przypadku projektów z podpisanymi pre-umowami, podjęte działania dotyczyły przede wszystkim monitorowania terminowości przygotowywania dokumentów niezbędnych do złożenia wniosku o dofinansowanie. Zgodnie z harmonogramami przyjętymi w pre-umowach, ze względu na zmiany w przepisach prawa - szczególnie dot. ochrony środowiska - nie osiągnięto żadnych wskaźników rzeczowych ani finansowych w ramach projektów.

Główne zadania do zrealizowania w II półroczu 2010 r. w ramach dużych projektów IV osi priorytetowej Programu obejmują dalsze monitorowanie terminowości przygotowania dokumentów wymienionych w pre-umowie i procesu przygotowania wniosków o dofinansowanie realizacji poszczególnych projektów oraz wsparcie beneficjentów w tym zakresie (poprzez szkolenia i spotkania). W II kwartale 2010 r. nie przewiduje się złożenia wniosków o dofinansowanie na realizację żadnego z projektów. Planowany termin złożenia przez beneficjentów pozostałych trzech wniosków o dofinansowanie to 2011 r. (I, II i IV kwartał). W lipcu 2010 r.<sup>34</sup> IZ PO RPW planuje przekazać do Komisji Europejskiej projekt *Budowa północnej obwodnicy Jędrzejowa w ciągu drogi krajowej nr 78* (beneficjent: Generalna Dyrekcja Dróg Krajowych i Autostrad Oddział w Kielcach).

W II kwartale 2010 r. zaplanowano do przeprowadzenia dwie kontrole dla następujących projektów:

---

<sup>34</sup> Wniosek dla projektu został przesłany do KE w dniu 12 lipca 2010 r.

- *Obwodnica Nowego Miasta Lubawskiego w ciągu drogi krajowej nr 15* (beneficjent: Generalna Dyrekcja Dróg Krajowych i Autostrad Oddział w Olsztynie) – w III kwartale 2010 r.;
- *Rozbudowa drogi wojewódzkiej Nr 747 Itża – Konopnica na odcinku Konopnica – Kamień* (beneficjent: województwo lubelskie - Zarząd Dróg Wojewódzkich) – w IV kwartale 2010 r.

### **Zmiany na Indykatywnym wykazie dużych projektów**

W ramach działania IV.1.- projekt *Obwodnica Nowego Miasta Lubawskiego w ciągu drogi krajowej nr 15* - nastąpiła zmiana tytułu projektu, jego zakresu rzeczowego, wartości całkowitej oraz kwoty dofinansowania w związku z podpisanym w dniu 16 marca 2010 r. aneksem nr 1 do pre-umowy.

Na listę wprowadzono projekt *Budowa północnej obwodnicy Jędrzejowa w ciągu drogi krajowej nr 78* (beneficjent: Generalna Dyrekcja Dróg Krajowych i Autostrad Oddział w Kielcach), z powodu niedoszacowania przez beneficjentów wartości projektu na etapie jego zgłoszenia na LPI.

### **6. Informacja nt. wykorzystania pomocy technicznej**

W okresie objętym sprawozdaniem ze środków pomocy technicznej w ramach PO RPW korzystały IZ i IP PO RPW. Działania realizowano na podstawie 2 projektów:

- *Rocznego Planu Działań Pomocy Technicznej Programu Operacyjnego Rozwój Polski Wschodniej 2007-2013 na rok 2010 dla Instytucji Zarządzającej*. Dofinansowanie zostało przyznane zgodnie z Decyzją 6 z dnia 28 grudnia 2009 r. Projekt realizowany jest w okresie od 1 stycznia 2010 r. do 31 marca 2011 r.
- *Rocznego Planu Działania Pomocy Technicznej Programu Operacyjnego Rozwój Polski Wschodniej 2007-2013 na rok 2010 dla Instytucji Pośredniczącej*. Dofinansowanie zostało przyznane na podstawie Umowy nr 3 zawartej w dniu 15 grudnia 2009 r. pomiędzy IZ a IP. Projekt realizowany jest w okresie od 1 stycznia do 31 grudnia 2010 r.

### **Roczny Plan Działania Pomocy Technicznej PO RPW 2007-2013 na 2010 r. dla Instytucji Zarządzającej**

Całkowita wartość projektu wynosi 18 351 984,00 PLN. W okresie od 1 stycznia do 30 czerwca 2010 r. z kwoty przeznaczonej na I półrocze, tj. 10 043 484,00 PLN wydatkowano kwotę 5 924 673,62 PLN, co stanowiło 58,99% zaplanowanych środków.

Wsparcie wdrażania i zarządzania PO RPW ze środków pomocy technicznej PO RPW realizowane było poprzez:

1. **podnoszenie kwalifikacji** zawodowych pracowników wykonujących zadania w ramach PO RPW, na co zarezerwowano na I półrocze 2010 r. środki w wysokości 87 500,00 PLN. W okresie od 1 stycznia do 30 czerwca 2010 r. wydatkowano 60 485,50 PLN, co stanowiło 69,13% zaplanowanych środków na I półrocze (dofinansowano indywidualne i grupowe szkolenia pracowników oraz udział w studiach podyplomowych).
2. **pokrycie wydatków na funkcjonowanie Instytucji Zarządzającej**, na które zarezerwowano na I półrocze 2010 roku kwotę w wysokości 267 000,00 PLN. W okresie od 1 stycznia do 30 czerwca 2010 r. wydatkowano kwotę 67 398,56 PLN, co

stanowiło 25,24% zaplanowanych środków na I półrocze (dofinansowano koszty delegacji krajowych i zagranicznych pracowników, koszty abonamentu i połączeń telefonicznych, prenumeratę prasy, zakup publikacji, koszty usług pocztowych). Niskie wykorzystanie środków wynika z przesunięcia realizacji niektórych zadań (m.in. zakupu sprzętu komputerowego) na II półrocze 2010 r.

3. **pokrycie kosztów realizacji PO RPW**, na które na I półrocze 2010 roku zarezerwowano kwotę w wysokości 8 328 984,00 PLN. W okresie od 1 stycznia do 30 czerwca 2010 r. wydatkowano kwotę 5 621 598,00 PLN, co stanowiło 67,49 % zaplanowanych środków w I półroczu (dofinansowano koszty doradztwa prawnego, tłumaczeń, koszty organizacji posiedzeń Komitetu Monitorującego, koszty organizacji spotkań, wykonanie II etapu umowy na wykonanie studium wykonalności projektu *Sieć Szerokopasmowa Polski Wschodniej* oraz wykonanie II etap umowy *Ocena projektów studiów wykonalności, przygotowanych dla województw objętych projektem Sieć Szerokopasmowa Polski Wschodniej*).
4. **realizację działań informacyjno-promocyjnych**, na które na I półrocze 2010 roku zarezerwowano kwotę w wysokości 1 095 000,00 PLN. W okresie sprawozdawczym wydatkowano kwotę w wysokości 160 551,56 PLN, co stanowiło 14,66% zaplanowanych środków wykazanych we wniosku o dofinansowanie na I półrocze 2010 r. Działania informacyjno - promocyjne zostały szczegółowo opisane w pkt.7 sprawozdania. W związku z planowaną kampanią informacyjno-promocyjną przewiduje się pełne wykorzystanie środków planowanych na działania informacyjno – promocyjne w II półroczu 2010 r.
5. **realizację działań kontrolnych**, na które na I półrocze 2010 roku zarezerwowano kwotę w wysokości 45 000,00 PLN. W okresie od 1 stycznia do 30 czerwca 2010 r. wydatkowano kwotę 14 640,000 PLN, co stanowiło 32,53 % zaplanowanych środków w I półroczu (dofinansowano koszty doradztwa z zakresu kontroli zamówień publicznych). Niskie wykorzystanie środków wynika z przesunięcia realizacji niektórych zadań na II półrocze 2010 r.
6. **realizację działań ewaluacyjnych**, na które na I półrocze 2010 roku zarezerwowano kwotę w wysokości 220 000,00 PLN. W okresie sprawozdawczym nie dofinansowano żadnych wydatków. Niewykorzystanie środków wynika z tego, iż na I półrocze 2010 r. IZ PO RPW zaplanowała realizację jednego badania ewaluacyjnego, które zostało zrealizowane w okresie maj-lipiec 2010 r. W związku z tym środki na jego realizację rozliczone zostaną w II półroczu 2010 r.

**Tabela 5. Wskaźniki realizacji projektu dla RPD IZ PO RPW**

| <i>Nazwa wskaźnika</i>  | <i>Jednostka miary wskaźnika</i> | <i>Wartość bazowa mierzona przed rozpoczęciem realizacji projektu</i> | <i>Wartość docelowa wskaźnika</i> | <i>Wartość wskaźnika osiągnięta od złożenia poprzedniego wniosku o płatność przez beneficjenta</i> | <i>Wartość wskaźnika osiągnięta od początku realizacji projektu</i> | <i>Stopień realizacji wskaźnika (%)</i> |
|---|----------------------------------|---|-----------------------------------|--|---|---|
| <i>1</i>  | <i>2</i>                         | <i>3</i>  | <i>4</i>                          | <i>5</i>   | <i>6</i>  | <i>7=6/4*100</i>                        |
| <i>Wskaźniki produktu</i>   |                                  |   |                                   |  |   |   |
| <i>Liczba spotkań, seminariów w szkoleniach i konferencji</i>     | <i>szt.</i>                      | <i>0</i>  | <i>50</i>                         | <i>7</i>   | <i>19</i>   | <i>38,00</i>                            |
| <i>Liczba wykonanych ekspertyz, analiz, badań, studiów i ocen</i> | <i>szt.</i>                      | <i>0</i>  | <i>7</i>                          | <i>1</i>   | <i>3</i>  | <i>42,86</i>                            |
| <i>Liczba publikacji i materiałów promocyjnych</i>                | <i>szt.</i>                      | <i>0</i>  | <i>13 000</i>                     | <i>9 752</i>   | <i>10 254</i>   | <i>78,88</i>                            |
| <i>Delegacje zagraniczne</i>                                      | <i>szt.</i>                      | <i>0</i>  | <i>10</i>                         | <i>1</i>   | <i>7</i>  | <i>70,00</i>                            |
| <i>Delegacje krajowe</i>  | <i>szt.</i>                      | <i>0</i>  | <i>40</i>                         | <i>10</i>  | <i>26</i>   | <i>65,00</i>                            |
| <i>Tłumaczenia</i>  | <i>szt.</i>                      | <i>0</i>  | <i>7</i>                          | <i>1</i>   | <i>2</i>  | <i>28,57</i>                            |

Niższa niż planowano wartość wskaźnika dot. spotkań, seminariów szkoleń i konferencji oraz tłumaczeń wynika z przesunięcia realizacji niektórych zadań na II półrocze 2010 r.

## **Roczny Plan Działania Pomocy Technicznej Programu Operacyjnego Rozwój Polski Wschodniej 2007-2013 na rok 2010 dla Instytucji Pośredniczącej**

Całkowita wartość projektu wynosi 10 716 123,61 PLN. W okresie od 1 stycznia do 30 czerwca 2010 r. z kwoty przeznaczonej na I półrocze, tj. 5 220 811,81 PLN wydatkowano kwotę 3 714 073,85 PLN, co stanowiło 71,14% zaplanowanych środków.

Wsparcie działań Instytucji Pośredniczącej ze środków pomocy technicznej PO RPW realizowane było poprzez:

1. **podnoszenie kwalifikacji**, na które zarezerwowano na I półrocze 2010 r. kwotę w wysokości 143 204,04 PLN. W okresie od 1 stycznia do 30 czerwca 2010 r. wydatkowano kwotę 65 712,02 PLN, co stanowiło 45,89% zaplanowanych środków na I półrocze 2010 r. W ramach kategorii dofinansowano koszty szkoleń dla pracowników IP PO RPW. Niski stopień realizacji związany jest z przesunięciem części wydatków na II połowę 2010 r. ze względu na duże obciążenie pracowników obowiązkami służbowymi.
2. **pokrycie wydatków na funkcjonowanie IP**, na które zarezerwowano na I półrocze 2010 r. kwotę w wysokości 3 947 882,77 PLN. W okresie od 1 stycznia do 30 czerwca 2010 r. wydatkowano kwotę 3 366 317,00 PLN, co stanowiło 85,27% zaplanowanych środków na I półrocze. Środki zostały przeznaczone na pokrycie wydatków związanych z finansowaniem wynagrodzeń pracowników IP PO RPW, kosztów delegacji krajowych oraz kosztów wynajmu powierzchni biurowej, usług telekomunikacyjnych oraz kosztów leasingu samochodów osobowych.
3. **pokrycie kosztów realizacji PO RPW**, na które zarezerwowano na I półrocze 2010 r. kwotę w wysokości 473 725,00 PLN. W okresie od 1 stycznia do 30 czerwca 2010 r. wydatkowano kwotę 56 000,00 PLN, co stanowiło 11,82% zaplanowanych środków na I półrocze 2010 r. W ramach ww. środków sfinansowano koszty analizy oraz oceny projektów PO RPW. Niski stopień wykorzystania środków związany jest przede wszystkim z faktem, iż środki planowane były w znacznej części jako zabezpieczenie, na wypadek konieczności korzystania ze wsparcia ekspertów zewnętrznych (np. ocena merytoryczna wniosków) lub spiętrzenia zadań przekraczających zasoby kadrowe IP PO RPW (np. monitoring projektów), co w I półroczu 2010 r. nie miało miejsca.
4. **realizację działań informacyjno-promocyjnych**, na które zarezerwowano na I półrocze 2010 r. kwotę w wysokości 475 500,00 PLN. W okresie od 1 stycznia do 30 czerwca 2010 r. wydatkowano kwotę 226 044,83 PLN, co stanowiło 47,54% zaplanowanych środków na I półrocze. W ramach działań informacyjno-promocyjnych sfinansowano koszty szkoleń dla beneficjentów PO RPW oraz koszty ogłoszeń prasowych. Niski stopień realizacji związany jest z faktem, iż część planowanych wydatków przesunięta została na II połowę roku m.in. w związku z przedłużającym się procesem wyboru wykonawców.
5. **realizację działań ewaluacyjnych**, na które zarezerwowano na I półrocze 2010 r. kwotę w wysokości 180 500,00 PLN. W okresie sprawozdawczym nie dofinansowano żadnych wydatków, ze względu na fakt, że na etapie tworzenia planu finansowego na 2010 r. było przewidzianych do realizacji więcej badań ewaluacyjnych niż zostało to ostatecznie ujęte w Okresowym Planie Ewaluacji IP PO RPW na 2010 r. W konsekwencji wszystkie badania ewaluacyjne IP PO RPW będą realizowane w II półroczu 2010 r., a zmiana wysokości środków zaplanowanych na ten cel w ramach RPD zostanie zgłoszona do IZ PO RPW.

**Tabela 6. Wskaźniki realizacji projektu dla RPD IP PO RPW**

| <i>Nazwa wskaźnika</i>   | <i>Jednostka miary wskaźnika</i> | <i>Wartość bazowa mierzona przed rozpoczęciem realizacji projektu</i> | <i>Wartość docelowa wskaźnika</i> | <i>Wartość wskaźnika osiągnięta od złożenia poprzedniego wniosku o płatność przez beneficjenta</i> | <i>Wartość wskaźnika osiągnięta od początku realizacji projektu</i> | <i>Stopień realizacji wskaźnika (%)</i> |
|--|----------------------------------|---|-----------------------------------|--|---|---|
| <i>1</i>   | <i>2</i>                         | <i>3</i>  | <i>4</i>                          | <i>5</i>   | <i>6</i>  | <i>7=6/4*100</i>                        |
| <i>Wskaźniki produktu</i>  |                                  |   |                                   |  |   |   |
| <i>Liczba stanowisk współfinansowanych z pomocy technicznej (etatów)</i> | <i>szt.</i>                      | <i>0</i>  | <i>61</i>                         | <i>-0,45<sup>35</sup></i>  | <i>57,70</i>  | <i>94,59</i>                            |
| <i>Liczba spotkań, seminariów, szkoleń i konferencji</i>                 | <i>szt.</i>                      | <i>0</i>  | <i>10</i>                         | <i>0</i>   | <i>6</i>  | <i>60,00</i>                            |
| <i>Liczba wykonanych ekspertyz, analiz, badań, studiów i ocen</i>        | <i>szt.</i>                      | <i>0</i>  | <i>106</i>                        | <i>2</i>   | <i>9</i>  | <i>8,49</i>                             |

Niższa niż planowano wartość wskaźnika dot. wykonanych ekspertyz, analiz, badań, studiów i ocen związana jest z faktem, iż część zaplanowanych działań została przesunięta na II połowę 2010 r.

<sup>35</sup> Wartość wskaźnika wynika ze zmniejszenia zaangażowania etatowego pracowników realizujących zadania w ramach PO RPW 2007-2013.

**Tabela 7. Liczba i wartość wszystkich projektów / planów działań w ramach programu dofinansowanych ze środków pomocy technicznej według głównych typów (projekty objęte decyzjami/ umowami o dofinansowanie)**

| Lp. | Typ projektu  | Liczba projektów objętych decyzjami/ umowami od uruchomienia programu | Wartość projektów objętych decyzjami/ umowami (w części dofinansowania ze środków UE) od uruchomienia programu w PLN |
|-----|---|---|--|
| 1.  | Szkolenia   | ---   | 2 200 554,45   |
| 2.  | Promocja i informacja                               | ---   | 12 541 986,30  |
| 3.  | Zatrudnienie  | ---   | 15 409 401,99  |
| 4.  | Sprzęt komputerowy                                  | ---   | 1 200 200,26   |
| 5.  | Wyposażenie/ remont/ wynajem powierzchni biurowych  | ---   | 3 164 199,47   |
| 6.  | Ekspertyzy/ doradztwo                               | ---   | 21 097 956,79  |
| 7.  | Ewaluacje   | ---   | 1 299 140,00   |
| 8.  | Kontrola/ audyt                                     | ---   | 103 381,25   |
| 9.  | Organizacja procesu wyboru projektów                | ---   | 348 032,50   |
| 10. | Organizacja komitetów monitorujących i podkomitetów | ---   | 168 725,00   |
| 11. | Inne  | ---   | 2 507 808,35   |
| 12. | Razem   | 8   | 60 041 386,36  |

## 7. Wypełnianie zobowiązań w zakresie promocji i informacji

Wszystkie działania w zakresie informacji i promocji PO RPW w okresie sprawozdawczym prowadzone przez IZ i IP PO RPW były zgodne ze Strategią Komunikacji PO RPW. Szczegółowe informacje w tym zakresie znajdują się w załączniku 2 do sprawozdania

## 8. Oświadczenie IZ PO RPW

|   |   |
|---|---|
| <b>Dane osoby sporządzającej sprawozdanie</b>   | <b>Imię i nazwisko osoby sporządzającej sprawozdanie:</b>   |
|   | Maria Ślesik , Tomasz Dec   |
|   | <b>Dane kontaktowe osoby sporządzającej sprawozdanie (telefon, adres e-mail, fax):</b>  |
|   | Tel. 22 536 72 03    Tel. 22 536 73 16<br>Fax. 22 536 73 50<br>E-mail: <a href="mailto:Maria.Slesik@mrr.gov.pl">Maria.Slesik@mrr.gov.pl</a><br>E-mail: <a href="mailto:Tomasz.Dec@mrr.gov.pl">Tomasz.Dec@mrr.gov.pl</a> |
| <b>Oświadczam, iż informacje zawarte w niniejszym sprawozdaniu są zgodne z prawdą</b> | <b>Data i miejsce:</b>  |
|   | <i>Warszawa, dnia 30 sierpnia 2010 r.</i>   |
|   | <b>Imię i nazwisko osoby upoważnionej do zatwierdzenia sprawozdania:</b>  |
|   | Agnieszka Kapciak   |
|   | <b>Dane kontaktowe osoby upoważnionej do zatwierdzenia sprawozdania (telefon, adres e-mail, fax):</b>   |
|   | Tel. 22 536 73 99<br>Fax. 22 536 73 50<br>E-mail: Agnieszka.Kapciak@mrr.gov.pl  |
| <b>Podpis osoby upoważnionej do zatwierdzenia sprawozdania:</b>                       |   |
| .....   |   |