



Fundusze Europejskie bez barier - (p)dostęp dla wszystkich

9 grudnia 2015 r.
PGE Narodowy



Wstęp

Witamy na forum „**Fundusze europejskie bez barier (p)dostęp dla wszystkich**” poświęconym **Wytycznym w zakresie realizacji zasady równości szans i niedyskryminacji, w tym dostępności dla osób z niepełnosprawnościami oraz zasady równości szans kobiet i mężczyzn w ramach funduszy unijnych na lata 2014-2020**. Dokument został przygotowany po to, aby dostępność rozumiana jako możliwość skorzystania ze środków europejskich była szansą na postęp dla wszystkich obywateli, w tym osób z niepełnosprawnościami. Chcemy nie tylko ułatwić tej grupie klientów wzięcie udziału w projektach dofinansowanych ze środków europejskich, ale także zapewnić użyteczność wszystkich produktów (towarów, usług, infrastruktury) Funduszy Europejskich dla osób o różnych potrzebach funkcjonalnych, czyli zgodnie z koncepcją projektowania uniwersalnego.

Serdecznie zapraszamy Państwa do udziału w panelach dyskusyjnych, warsztatach i skorzystania z dodatkowych atrakcji, takich jak symulacje niepełnosprawności i prezentacje wysokiej jakości sprzętu rehabilitacyjnego umożliwiającego osobom z niepełnosprawnościami udział w projektach unijnych oraz prowadzenie aktywnego życia.

Mówią że wielkie rzeczy osiąga się małymi krokami - spróbujmy „przymierzać” częściej buty (a może aparaty słuchowe, okulary, wózki) osób z niepełnosprawnością, żeby wiedzieć jak te przysłowiowe kroki w ich kierunku stawiać.

Zapraszamy!

Dostępność w Funduszach Europejskich

- * Osoby z niepełnosprawnościami w Polsce stanowią **ok. 12 proc. mieszkańców Polski**. To w takim samym stopniu jak inni obywatele konsumencie i niezależni uczestnicy życia społecznego, posiadający prawa i obowiązki, zdolni podejmować ważne decyzje i ponosić odpowiedzialność za sprawy, które ich dotyczą.
- * Sytuacja zmienia się na lepsze, jednak zmiany zachodzą zbyt wolno, a wprowadzanym usprawnieniom często daleko do racjonalności. Wiele dworców, stacji oraz przystanków kolejowych jest niedostosowana do potrzeb pasażerów z niepełnosprawnościami, seniorów, matek i ojców z wózkami dziecięcymi i wszystkich tych, którzy mają różne potrzeby funkcjonalne, wynikające np. z otyłości, kontuzji z szaleństwa na stoku, ciąży czy z okazałego wzrostu. Brakuje pochylni, ramp, wind, kontrastowanych schodów, komunikatów głosowych i pomocy ze strony pracowników środków komunikacji. Podobnie w przypadku dostępności informacji. Dostępna strona internetowa funkcjonuje wciąż jako dobro luksusowe, zbyt drogie i bardzo skomplikowane.
- * Dostępność nie jest więc dla każdego, a przecież jak piszą eksperci przemęczony wzrok (np. urzędniczki) nie różni się bardzo od osoby trwale niedowidzącej. Ponoć każdy z nas był, jest lub będzie kiedyś osobą z niepełnosprawnością.
- * Dlatego niezwykle ważne jest więc **zapewnienie, aby projekty realizowane ze środków europejskich zaczęły być dostosowane do potrzeb osób z niepełnosprawnościami**, tak aby mogły one w pełnym wymiarze korzystać z unijnej pomocy. Doświadczenia w realizacji Funduszy Europejskich pokazują, że **kwestia zmiany w podejściu do osób z niepełnosprawnościami w projektach nadal pozostaje wyzwaniem**. Uwzględnienie indywidualnych potrzeb każdego z uczestników sprawia, że projekty z udziałem tej grupy są trudniejsze w realizacji, a przez to mniej popularne. Dodatkowo osiągnięcie zakładanych w projekcie rezultatów jest bardziej złożone niż w przypadku innych grup docelowych.

- * Krokiem na drodze do uniwersalnej dostępności jest **zestaw narzędzi opisanych w Wytycznych w zakresie realizacji zasady równości szans i niedyskryminacji, w tym dostępności dla osób z niepełnosprawnościami oraz zasady równości szans kobiet i mężczyzn w ramach funduszy unijnych na lata 2014-2020**. Zastosowanie dostępności cyfrowej, dostępności architektonicznej, uniwersalnego projektowania i racjonalnych usprawnień przez instytucje i w projektach ma zaowocować otwarciem Funduszy Europejskich na klienta z niepełnosprawnością i powstawaniem wyłącznie dostępnych inwestycji infrastrukturalnych.
- * W latach 2014-2020 większy akcent będzie położony na to, by **nie tylko oferować szerszy zakres sprofilowanych i zindywidualizowanych form wsparcia**, ale także na to by **osoby z niepełnosprawnościami miały dostęp do wszystkich działań realizowanych przez projektodawców**.
- * Przeciwdziałanie wykluczeniu społecznemu, w tym cyfrowemu osób z niepełnosprawnościami kojarzy się głównie ze wsparciem z **Europejskiego Funduszu Społecznego** ze względu na to, że realizowane projekty często są przeznaczone dla tej grupy osób. Ale nie należy zapominać, że także **Europejski Fundusz Rozwoju Regionalnego** powinien być wykorzystywany w sposób zapewniający dostępność np. infrastruktury dla osób z niepełnosprawnościami. Pomimo iż projekt może nie zakładać bezpośredniej pomocy osobom o różnych potrzebach, to jednak trwałe efekty przedsięwzięcia, jak np. wybudowana droga, otwarta wypożyczalnia rowerów czy rozwiązania z zakresu technologii informacyjno-komunikacyjnych powinny być uniwersalne i służyć wszystkim obywatelom, również tym z ograniczeniami mobilności i percepcji.
- * Również instytucje odpowiedzialne za realizację Funduszy Europejskich są zobowiązane zapewnić w swoich działaniach dostępność zarówno cyfrową, jak i architektoniczną dla osób z niepełnosprawnościami.
- * **Dostępność cyfrowa** oznacza, że wszystkie zasoby cyfrowe tworzone przez instytucje oraz projektodawców w ramach projektów (w tym strony internetowe, platformy e-learningowe, e-zasoby itd.) muszą spełniać kryteria dostępności. Dostępny serwis internetowy to taki, który pozwala na wygodne, intuicyjne korzystanie z jego zasobów. Instytucje, projektodawcy

muszą mieć świadomość, że dobrze zaprojektowane narzędzie komunikacji umożliwi kontakt z szerszym gronem odbiorców i buduje wizerunek podmiotu odpowiedzialnego społecznie.

- * **Dostępność architektoniczna** oznacza, że wszystkie, organizowane przez instytucje i projektodawców spotkania otwarte, niewymagające rejestracji uczestników oraz wszystkie działania, w których na etapie rekrutacji zidentyfikowano możliwość udziału osób z niepełnosprawnościami, **muszą być realizowane w budynkach dostępnych**. Dzięki takim działaniom możliwa jest większa aktywność osób starszych i z niepełnosprawnościami zarówno w projektach, jak i w codziennym życiu.

- * **Projektowanie uniwersalne** wprowadzone do Funduszy Europejskich oznacza m.in., że **wszystkie produkty projektów realizowanych ze środków unijnych** (np. usługi, infrastruktura, produkty, towary) **muszą być dostępne dla wszystkich**. W praktyce zobowiązuje to projektodawców do każdorazowej refleksji nad potrzebą i stopniem dostosowania stworzonego w ramach projektu produktu do potrzeb osób z niepełnosprawnościami. W szczególności ważne jest, aby nowa infrastruktura wytwarzana w ramach projektów była zgodna z koncepcją uniwersalnego projektowania, bez możliwości odstępstw. W przypadku zakupu szyn kolejowych można mówić o neutralności produktów projektu, ale sytuacja nie jest już tak oczywista w przypadku zakupu i uruchamiania taboru kolejowego lub uruchamiania np. wypożyczalni rowerów.

- * **Mechanizm racjonalnych usprawnień** to pomoc dla projektodawców i osób z niepełnosprawnościami umożliwiająca elastyczne reagowanie na potrzeby uczestników i zapewnienie usprawnień „szytych na miarę”. W celu zapewnienia pełnego uczestnictwa osób z niepełnosprawnościami w projektach pojawia się możliwość skorzystania np. z transportu na miejsce udzielenia usługi, dostosowania architektonicznego budynków, dostosowania infrastruktury komputerowej, sfinansowania usługi asystenta osoby w z trudnościami w poruszaniu się lub asystenta tłumaczącego na język łatwy czy migowy.

Program

8:30 - 9:30 **Główny Hall oraz Sala Amsterdam**

Rejestracja uczestników

Kawa i poczęstunek

- * Możliwość odwiedzenia stoisk wystawienniczych i wzięcia udziału w symulacjach niepełnosprawności

9:30 - 10:15 **Sala Rzym**

Inauguracja Forum

- * Pan **Paweł Chorąży** - Podsekretarz Stanu w Ministerstwie Rozwoju
- * Występ zespołu muzycznego **NIETEGES**

10:15 - 11:45 **Sala Rzym**

SESJA PLANARNA: Jak napisać i realizować dostępny projekt?

Moderacja:

- * Pan **Piotr Kowalski** - Koordynator projektów, Polski Związek Głuchych, Oddział Łódzki

Paneliści:

- * Pani **Wallis Goelen-Vanderbrock** - Dyrekcja Generalna ds. Zatrudnienia, Spraw Społecznych i Włączenia Społecznego, Komisja Europejska
- * Pani **Agata Gawska** - Prezeska Fundacji Aktywizacja
- * Pani **Konstancja Piątkowska** - Zastępca Dyrektora Departamentu Koordynacji Wdrażania Funduszy Unii Europejskiej, Ministerstwo Rozwoju
- * Pani **Dorota Nahrebecka-Sobota** - Zastępca Dyrektora Departamentu ds. Wdrażania Europejskiego Funduszu Rozwoju Regionalnego, Urząd Marszałkowski Województwa Dolnośląskiego
- * Pani **Karolina Cyran-Juraszek** - niezależny ekspert
- * Pan **Krzysztof Kaca** - Dyrektor Wydziału Analiz i Programowania, Państwowy Fundusz Rehabilitacji Osób Niepełnosprawnych

11:45 - 12:30 **Główny Hall oraz Sala Amsterdam**

Przerwa kawowa

- * Możliwość odwiedzenia stoisk wystawienniczych i wzięcia udziału w symulacjach niepełnosprawności

12:30 - 14:00 **Sala Rzym**

SESJA I: Jak projektować uniwersalnie?

Moderacja:

- * Pan **dr hab. inż. arch. Marek Wysocki** - Dyrektor Centrum Projektowania Uniwersalnego, Politechnika Gdańska

Paneliści:

- * Pan **prof. dr hab. Marek Adamczewski** - Kierownik Katedry Projektowania Produktu Akademii Sztuk Pięknych w Gdańsku
- * Pan **dr Bartosz Piotrowski** - Kierownik zespołu ds. wzornictwa przemysłowego, Pojazdy Szynowe PESA Bydgoszcz SA
- * Pan **Maciej Augustyniak** - Prezes Fundacji Polska Bez Barrier
- * Pan **dr Marcin Klag** - Przedstawiciel projektu „Wzornictwo, Innowacja, Społeczeństwo - Program Operacyjny Kapitał Ludzki”, Uniwersytet Pedagogiczny w Krakowie
- * Pani **Dorota Potejko** - Pełnomocnik Prezydenta Poznania ds. osób niepełnosprawnych, Urząd Miasta Poznania

Sala Londyn A

WARSZTAT: Savoir vivre wobec osób z niepełnosprawnościami

- * Warsztat prowadzony przez **Centrum Wsparcia Eudajmonia**

14:00 - 15:00 **Główny Hall oraz Sala Amsterdam**

Przerwa obiadowa

- * Możliwość odwiedzenia stoisk wystawienniczych i wzięcia udziału w symulacjach niepełnosprawności
-

15:00 - 16:30 **Sala Rzym**

SESJA II: Jak być dostępną instytucją? (dostępne działania informacyjno-promocyjne, serwisy internetowe i e-zasoby

Moderacja:

- * Pan **Piotr Pawłowski** - Prezes Fundacji Integracja

Paneliści:

- * Pani **Ewelina Moroń** - Pracownia Prostej Polszczyzny Uniwersytetu Wrocławskiego
- * Pani **Paulina Pietrasik** - Departament Europejskiego Funduszu Społecznego, Ministerstwo Rozwoju
- * Pan **Aleksander Waszkielewicz** - Fundacja Instytut Rozwoju Regionalnego
- * Pan **Jacek Zadrożny** - Fundacja Vis Maior
- * Pan **dr Krzysztof Kurowski** - Zespół do spraw równego traktowania i ochrony praw osób z niepełnosprawnościami, Biuro Rzecznika Praw Obywatelskich
- * Pan **Tomasz Pactwa** - Dyrektor Biura Pomocy i Projektów Społecznych, Urząd Miasta Stołecznego Warszawy

Sala Londyn A

WARSZTAT: Savoir vivre wobec osób z niepełnosprawnościami

- * Warsztat prowadzony przez **Centrum Wsparcia Eudajmonia**

16:30 - 17:00 **Główny Hall oraz Sala Amsterdam**

Kawa i poczęstunek

- * Możliwość odwiedzenia stoisk wystawienniczych i wzięcia udziału w symulacjach niepełnosprawności

SESJA PLANARNA: Jak napisać i realizować dostępny projekt?

Sala Rzym

Celem sesji jest tzw. „przekonanie nieprzekonanych”, że tworzenie i realizowanie dostępnych projektów unijnych jest możliwe. A może wręcz przeciwnie wymyślimy wspólnie jak najwięcej powodów DLACZEGO NIE DA SIĘ WDROŻYĆ WYTYCZNYCH! Wprowadzone zmiany wynikają z zapisów Konwencji ONZ o prawach osób niepełnosprawnych i regulacji europejskich. Dzięki nim będziemy tworzyć i realizować projekty, które uwzględnią nowe instrumenty (uniwersalne projektowanie, mechanizm racjonalnych usprawnień, dostępność cyfrową, dostępność architektoniczną), a przez to będą realizować zasadę równości szans i niedyskryminacji, w tym dostępności dla osób z niepełnosprawnościami. To trudne zadanie, która ma ok. 12% naszego społeczeństwa zapewnić dostępność projektów unijnych, a w szerszym znaczeniu dać możliwość wyboru drogi życiowej bez barier. W ramach funduszy europejskich szukamy, testujemy i wprowadzamy do debaty publicznej najciekawsze rozwiązania.

Moderacja:

- * Pan **Piotr Kowalski** - Koordynator projektów Polski Związek Głuchych, Oddział Łódzki

Paneliści:

- * Pani **Wallis Goelen-Vanderbrock** - Dyrekcja Generalna ds. Zatrudnienia, Spraw Społecznych i Włączenia Społecznego, Komisja Europejska
- * Pani **Agata Gawska** - Prezeska Fundacji Aktywizacja
- * Pani **Konstancja Piątkowska** - Zastępca Dyrektora Departamentu Koordynacji Wdrażania Funduszy Unii Europejskiej, Ministerstwo Rozwoju

- * Pani **Dorota Nahrebecka-Sobota** - Zastępca Dyrektora Departamentu ds. Wdrażania Europejskiego Funduszu Rozwoju Regionalnego, Urząd Marszałkowski Województwa Dolnośląskiego
- * Pani **Karolina Cyran-Juraszek** - niezależny ekspert
- * Pan **Krzysztof Kaca** - Dyrektor Wydziału Analiz i Programowania, Państwowy Fundusz Rehabilitacji Osób Niepełnosprawnych

Biogramy



Piotr Kowalski

**Koordynator projektów Polski Związek Głuchych,
Oddział Łódzki**

Pracuje dla Polskiego Związku Głuchych. Jest koordynatorem portalu wideotlumacz.pl, autorem i redaktorem wydawnictw dotyczących sytuacji osób głuchych. Członek Zarządu Spółdzielni Socjalnej FADO i Prezes Zarządu Fundacji KSK. Członek Komisji Ekspertów ds. Osób z Niepełnosprawnościami przy Rzeczniku Praw Obywatelskich. W latach 2013 - 2015 członek rady społecznej PFRON. W latach 2004 - 2006 członek Komitetu Sterującego dla Priorytetu I SPO RZL. W Łodzi jest przewodniczącym Komisji Dialogu Obywatelskiego ds. wdrażania Konwencji ONZ o prawach osób niepełnosprawnych. Ekspert w grupie On Inclusion 14-20. Historyk. Specjalista ds. zarządzania projektami. Absolwent Programu Liderzy PAFW.



Wallis Goelen-Vanderbroeck

**Dyrekcja Generalna ds. Zatrudnienia, Spraw Społecznych i Włączenia Społecznego,
Komisja Europejska**

Dołączyła do Komisji Europejskiej (KE) we wrześniu 1989 r., wcześniej pracowała we Francuskiej Administracji Narodowej. W styczniu 2002 roku rozpoczęła pracę w Dyrekcji Generalnej ds. zatrudnienia i spraw społecznych KE.

W latach 2002 - 2007 była Kierownikiem Jednostki odpowiedzialnej za zarządzanie Europejskim Rokiem Osób Niepełnosprawnych 2003 oraz za stworzenie Strategii UE o niepełnosprawności. Była głównym negocjatorem Komisji Europejskiej podczas finalizacji Konwencji ONZ o prawach osób niepełnosprawnych.

W 2008 roku została Kierownikiem Działu ds. służb zatrudnienia i mobilności pracowników. Zarządzała również jednostką odpowiedzialną za programy „Nowe umiejętności w nowej pracy”, „Adaptacja do zmian”, „Odpowiedzialności społeczna przedsiębiorstw” i Europejski Funduszu Dostosowania do Globalizacji.

W styczniu 2013 roku została Kierownikiem jednostki ds. umiejętności, służb zatrudnienia i mobilności, gdzie odpowiadała za rozwój europejskiego rynku pracy i zapewnienie dostępu do nowych możliwości zatrudnienia. Prowadziła przygotowanie wniosków legislacyjnych dla dalszej integracji rynku pracy (EURES), projektowała i wprowadzała do realizacji program „Twoja Pierwsza Praca z EURES” i ustanowiła Europejską Sieci Szefów Publicznych Służb Zatrudnienia. Obecnie jest kierownikiem jednostki ds. Europejskiego Funduszu Społecznego w Polsce, Czechach i Słowacji.



Agata Gawska

Prezeska Fundacji Aktywizacja

Ekspertka w zakresie rynku pracy, aktywizacji zawodowej i społecznej osób z niepełnosprawnościami oraz zarządzania projektami. Od 2009 r. związana z Fundacją Aktywizacja, gdzie obecnie pełni funkcję Prezeski Zarządu. Inicjatorka i koordynatorka wielu projektów aktywizacji zawodowej i społecznej. Aktywnie działa w obszarze rzeczniczym w zakresie środków unijnych oraz aktywizacji zawodowej osób z niepełnosprawnościami. Współautorka Społecznego Raportu Alternatywnego z realizacji Konwencji ONZ o prawach osób z niepełnosprawnościami w Polsce. Działalność rzeczniczą realizuje m.in. poprzez aktywny udział w Radzie Rynku Pracy przy Ministerstwie Pracy i Polityki Społecznej oraz jako Przewodnicząca Sieci Pozarządowych Instytucji Rynku Pracy. Członkini Komitetu Umowy Partnerstwa, ekspertka Komitetu Monitorującego PO WER, Członkini Komisji Ekspertów ds. Osób Niepełnosprawnością przy Rzeczniku Praw Obywatelskich. Współtworzyła i koordynuje pracę Grupy On Inclusion 14-20 skupiającą pozarządowych i akademickich ekspertów z obszaru problematyki niepełnosprawności. Autorka wielu publikacji i opracowań z zakresu rynku pracy oraz aktywizacji zawodowej i społecznej osób z niepełnosprawnościami.



Konstancja Piątkowska

**Zastępca Dyrektora Departamentu Koordynacji
Wdrażania Funduszy Unii Europejskiej,
Ministerstwo Rozwoju**

Absolwentka Wydziału Psychologii na Uniwersytecie Warszawskim (specjalizacja w zakresie psychologii organizacji i pracy), Krajowej Szkoły Administracji Publicznej (KSAP) i studiów doktoranckich z zakresu ekonomii w Szkole Głównej Handlowej w Warszawie. Pracę zawodową rozpoczęła w firmie doradczej jako konsultant w dziedzinie zarządzania zasobami ludzkimi. Po ukończeniu KSAP w 2004 r. podjęła pracę w Departamencie Wdrażania Europejskiego Funduszu Społecznego w Ministerstwie Gospodarki, Pracy i Polityki Społecznej. Od 2005 r. odpowiada za koordynację i monitorowanie wdrażania programów realizowanych w ramach Polityki Spójności UE w Polsce. W latach 2006-2014 wykładowca na studiach podyplomowych w Szkole Głównej Handlowej w Warszawie. Jest autorką opracowań dotyczących realizacji Polityki Spójności w Polsce oraz ekspertem w projektach współpracy międzynarodowej.



Dorota Nahrebecka-Sobota

**Zastępca Dyrektora Departamentu ds. Wdrażania
Europejskiego Funduszu Rozwoju Regionalnego,
Urząd Marszałkowski Województwa
Dolnośląskiego**

Ukończyła studia magisterskie na Wydziale Zarządzania i Informatyki Uniwersytetu Ekonomicznego we Wrocławiu oraz podyplomowe studia „Międzynarodowe procedury organizacji inwestycji wg FIDIC” na Politechnice Wrocławskiej. Stypendystka programu DAAD (1998-1999) oraz programu

dla przyszłej kadry kierowniczej z Europy Środkowo-Wschodniej Fundacji im. Roberta Boscha (2003-2004). Przez prawie całą karierę zawodową związana jest z wdrażaniem funduszy europejskich i rozwojem regionalnym. Od września 2001 r. do maja 2003 r. pracowała w projekcie PHARE Twinning Institution Building, którego celem było przygotowanie Województwa Lubuskiego do przyszłej absorpcji funduszy strukturalnych UE. Następnie pracowała w Ministerstwie Finansów i Ministerstwie Gospodarki Brandenburgii, zajmując się tematyką funduszy strukturalnych. Współpracowała również z Ministerstwem Gospodarki, wspierając projekt „ERDF Implementation In Poland”. Od maja 2005 roku zatrudniona w Urzędzie Marszałkowskim Województwa Dolnośląskiego, gdzie zdobywała doświadczenie zawodowe, przechodząc przez kolejne szczeble stanowisk służbowych. Odpowiadała za wdrażanie Programu Operacyjnego Kapitał Ludzki na Dolnym Śląsku, a od stycznia 2015 r. wdraża Regionalny Program Operacyjny Województwa Dolnośląskiego. W latach 2013 - 2014 wiceprezes Polskiej Agencji Rozwoju Przedsiębiorczości.



Karolina Cyran-Juraszek

niezależny ekspert

Jest związana z sektorem organizacji pozarządowych od 16 lat, od 5 lat w zespole Fundacji Rozwoju Społeczeństwa Obywatelskiego. Posiada doświadczenie menadżerskie (była członkiem zarządu SYNAPSIS, kierowała programami, dyrektorowała, zarządzała wieloma projektami, w tym ze środków unijnych IW EQUAL, PO KL oraz PO FIO). Za największy sukces uważa utworzenie miejsca pracy dla dorosłych osób z autyzmem w ramach projektu „Partnerstwo dla Rain Mana” fundacji SYNAPSIS, realizowanego w ramach IW EQUAL. Od 8 lat w pierwszym w Polsce przedsiębiorstwie społecznym, pracują 24 dorosłe osoby z autyzmem. Projekt został nagrodzony tytułem Najlepsza Inwestycja w Człowieka EFS -2007 i Europejska Nagroda Przedsiębiorczości 2007. Obecnie jest trenerem, konsultantem, doradcą wielu organizacji zajmujących się wspieraniem i rozwojem

społeczeństwa obywatelskiego oraz przedsiębiorczości społecznej. Pracuje także nad rozwiązaniami systemowymi na rzecz III sektora i Ekonomii Społecznej. Przez 2 lata planowała i kierowała projektem systemowym, którego celem było stworzenie Zintegrowanego systemu wsparcia ekonomii społecznej w Polsce. Od 5 lat jest ekspertem społecznym w Konkursie Dobroczyńca Roku oraz w Konkursie Najlepsze Przedsiębiorstwo Społeczne Roku (FISE). W 2014 roku została członkiem Komitetu Sterującego Monitorującym FIO i reprezentuje w nim sektor obywatelski.



Krzysztof Kaca

**Dyrektor Wydziału Analiz i Programowania,
Państwowy Fundusz Rehabilitacji Osób
Niepełnosprawnych**

Pracownik Państwowego Funduszu Rehabilitacji Osób Niepełnosprawnych (PFRON) od 1996 roku, zaangażowany w inicjowanie i opracowywanie wielu programów oraz projektów finansowanych ze środków własnych PFRON, a także w prace związane z przygotowaniem projektów realizowanych przez Fundusz, współfinansowanych ze środków Unii Europejskiej.

SESJA TEMATYCZNA I

Jak projektować uniwersalnie?

Sala Rzym

Celem sesji jest podkreślenie, że możliwość korzystania z dostępnej przestrzeni to nie przywilej, a prawo każdego z nas. Co to oznacza w praktyce? Osoba pełnosprawna ma zazwyczaj łatwy, uniwersalny, 24 godzinny dostęp do wszystkiego czego potrzebuje, usług, budynków, materiałów. Sama decyduje o tym jak i kiedy z tego skorzysta, MA WOLNY WYBÓR. Osoba z niepełnosprawnością m.in. poprzez bariery architektoniczne, niedostosowanie infrastruktury czy e-zasobów, takiej możliwości nie ma. Lekarstwem na (nie) dostępność również w Funduszach Europejskich jest uniwersalne projektowanie. Koncepcja uniwersalnego projektowania oznacza w praktyce, że wszystkie produkty projektów realizowanych ze środków europejskich (m.in. usługi, infrastruktura, produkty, towary) muszą być dostępne dla wszystkich, w tym dla osób z niepełnosprawnościami. A to wymusza przede wszystkim zmianę filozofii działania i każdorazową refleksję dotyczącą możliwości użytkowania w przyszłości każdego produktu wypracowanego w projekcie przez osoby ze szczególnymi potrzebami. Należy pamiętać, że pomimo że projekt może nie zakładać bezpośredniej pomocy osobom z niepełnosprawnościami, to jednak trwałe efekty tych projektów, jak wybudowana droga, nowo otwarte muzeum czy rozwiązania z zakresu technologii informacyjno-komunikacyjnych mają być dostępne i służyć wszystkim w równym stopniu.

Moderacja:

- * Pan **dr hab. inż. arch. Marek Wysocki** - Dyrektor Centrum Projektowania Uniwersalnego, Politechnika Gdańska

Paneliści:

- * Pan **prof. dr hab. Marek Adamczewski** - Kierownik Katedry Projektowania Produktu Akademii Sztuk Pięknych w Gdańsku
- * Pan **dr Bartosz Piotrowski** - Kierownik zespołu ds. wzornictwa przemysłowego, Pojazdy Szynowe PESA Bydgoszcz SA
- * Pan **Maciej Augustyniak** - Prezes Fundacji Polska Bez Barier
- * Pan **dr Marcin Klag** - Przedstawiciel projektu „Wzornictwo, Innowacja, Społeczeństwo - Program Operacyjny Kapitał Ludzki”, Uniwersytet Pedagogiczny w Krakowie
- * Pani **Dorota Potejko** - Pełnomocnik Prezydenta Poznania ds. osób niepełnosprawnych, Urząd Miasta Poznania



dr hab. inż. arch. Marek Wysocki

**Dyrektor Centrum Projektowania Uniwersalnego,
Politechnika Gdańska**

Pracownik naukowy Wydziału Architektury Politechniki Gdańskiej. Dyrektor Centrum Projektowania Uniwersalnego, pierwszego w Polsce centrum badawczo-rozwojowego realizującego cele wdrażania koncepcji projektowania uniwersalnego w projektowaniu środowiska fizycznego, produktów i usług. Ekspert z zakresu projektowania przestrzeni dostępnej dla osób z niepełnosprawnością i osób starszych. Autor ponad 70 różnych publikacji z tematyki projektowania dla wszystkich oraz ekologii i zrównoważonego rozwoju. Audytor dostępności obiektów i przestrzeni publicznych. Jest pierwszym w Polsce „Access Oficerem”, powołanym na to stanowisko w 2014 roku przez samorząd Miasta Gdyni. Twórca programu edukacyjnego „Projektowanie Przestrzeni Wspólnej” realizowanego od 2004 roku na Wydziale Architektury Politechniki Gdańskiej i w miastach województwa pomorskiego. Autor standardów dostępności przestrzeni publicznych dla Miasta Gdańska (2012) i Miasta Gdyni (2013). Członek Komisji Ekspertów ds. Osób Niepełnosprawnych przy Rzeczniku Praw Obywatelskich. Współpracownik wielu organizacji pozarządowych działających na rzecz osób z niepełnosprawnością. Jako ekspert Grupy ON Inclusion 14-20 działa na rzecz wdrożenia koncepcji projektowania uniwersalnego w ramach programów EFSI. Członek Grupy Roboczej Krajowych Inteligentnych Specjalizacji działającej przy Ministerstwie Gospodarki. Zwolennik konsekwentnego wprowadzenia zapisów Konwencji ONZ o prawach osób z niepełnosprawnością do polskiego porządku prawnego. Od ponad dekady konsekwentny popularyzator idei projektowania uniwersalnego, za co m.in. został nagrodzony w 2013 roku Medalem „Gdynia bez Barier”. Społecznik, udzielający się na rzecz środowiska osób z niepełnosprawnością.



prof. dr hab. Marek Adamczewski

**Kierownik Katedry Projektowania Produktu
Akademii Sztuk Pięknych w Gdańsku**

Zajmuje się projektowaniem produktu, design management i dydaktyką. Ma na swoim koncie blisko 300 wdrożonych do produkcji projektów, głównie kompleksowych opracowań wzorniczych, w tym ponad 20 pojazdów szynowych. Projekty powstają zwykle w interdyscyplinarnych zespołach, kierowanych przez niego - od 2003 r. w pracowni projektowej maradDesign. Kurator i projektant wielu wystaw, członek jury wielu konkursów wzorniczych. Designer Roku 2006 (tytuł przyznany multidyscyplinarnemu zespołowi przez Instytut Wzornictwa Przemysłowego w Warszawie). Kierownik Katedry i Pracowni Projektowania Produktu ASP w Gdańsku, wykładowca Studiów Podyplomowych Total Design Management (IWP/Szkoła Biznesu PW w Warszawie).



dr Bartosz Piotrowski

**Kierownik zespołu ds. wzornictwa
przemysłowego, Pojazdy Szynowe PESA
Bydgoszcz SA**

Absolwent wydziału Wzornictwo Przemysłowe Akademii Sztuk Pięknych w Warszawie i w Gdańsku oraz studiów podyplomowych Design Management SGH/IWP. Autor pracy doktorskiej „Projektowanie czoł pojazdów szynowych. Stylistyka, ergonomia, technologia”. Główny Projektant Wzornictwa i Kierownik zespołu ds. wzornictwa przemysłowego PESA Bydgoszcz SA.

Wykładowca i adiunkt w pracowni projektowania produktu na Uniwersytecie Technologiczno-Przyrodniczym w Bydgoszcz. Wykłada również proces projektowania produktu i wprowadzenie na rynek na studiach podyplomowych: Total Design Management w Szkole Biznesu Politechniki Warszawskiej/IWP. Laureat wielu Otrzymał nagród i wyróżnień.



Maciej Augustyniak

Prezes Fundacji Polska Bez Barrier

Jeden z założycieli i prezes Fundacji Polska Bez Barrier. Pedagog, trener, ekspert Krajowego Mechanizmu Prewencji. Prowadzi szkolenia z m.in. z zakresu udostępniania wydarzeń kulturalnych osobom z różnymi potrzebami, profesjonalnej obsługi klientów z niepełnosprawnościami, dostępnej architektury. Od ośmiu lat aktywnie działa na rzecz dostosowania przestrzeni i usług do potrzeb osób ze specjalnymi potrzebami. Pracował nad programem „Obsługa Bez Barrier“ dla Banku Zachodniego WBK S.A. Szkolił pracowników min. z Citi Bank, Fundacji Orange, PKS Polonus, Muzeum Narodowego w Warszawie, Służby Więziennej, Biura Rzecznika Praw Obywatelskich i wielu innych. Blisko współpracuje z Warszawskim Stowarzyszeniem Rugby na Wózkach, koordynuje dostępność projektu „Kultura Włączania“ dla Mazowieckiego Instytutu Kultury. Wolontariusz Fundacji Aktywnej Rehabilitacji podczas rozgrywek Polskiej Ligi Rugby na Wózkach. Aktywnie uczestniczy też w procesie treningowym zawodników Warszawskiej Drużyny Rugby na Wózkach FourKings. Nie lubi słowa dysfunkcje 😊.



dr Marcin Klag

Przedstawiciel projektu „Wzornictwo, Innowacja, Społeczeństwo - Program Operacyjny Kapitał Ludzki”, Uniwersytet Pedagogiczny w Krakowie

Projektant, absolwent Wydziału Form Przemysłowych krakowskiej ASP. Specjalizuje się w projektowaniu komunikacji wizualnej, książek i czasopism. Pracę doktorską na ten temat („Wydział Form przemysłowych - atlas postaci”) pod kierunkiem prof. Władysława Pluty obronił na macierzystym wydziale. Przez kilkanaście lat pracował w Małopolskim Instytucie Kultury zajmując się, oprócz projektowania, problematyką dziedzictwa kulturowego w edukacji. Opracowuje i prowadzi warsztaty dla dorosłych i młodzieży wykorzystując elementy dziedzictwa kulturowego w edukacji przedmiotowej. Na Wydziale Sztuki Uniwersytetu Pedagogicznego w Krakowie prowadzi zajęcia z komunikacji wizualnej. Współpracuje z wieloma instytucjami prowadząc działalność projektową.



Dorota Potejko

Pełnomocnik Prezydenta Poznania ds. osób niepełnosprawnych, Urząd Miasta Poznania

Absolwentka m.in. Uniwersytetu im. Adama Mickiewicza w Poznaniu, z tytułem magistra pedagogiki oraz studiów podyplomowych w zakresie - pedagogika specjalna - terapia pedagogiczna. W swojej karierze zawodowej pracowała m.in. w Zespole Szkół Specjalnych jako nauczyciel i wychowawca dzieci i młodzieży niepełnosprawnej. Posiada uprawnienia egzaminatora Okręgowej Komisji

Egzaminacyjnej. Obecnie pełni funkcję Pełnomocnika Prezydenta ds. Osób Niepełnosprawnych i Zastępcy Dyrektora Wydziału Zdrowia i Spraw Społecznych w Urzędzie Miasta Poznania. Do jej obowiązków należy m.in.: współpraca z instytucjami sektora pozarządowego, rządowego, samorządowego w zakresie identyfikacji i zaspokajania potrzeb osób z niepełnosprawnościami, opracowanie, wdrażanie oraz realizowanie licznych programów służących budowaniu skutecznej integracji społecznej i zawodowej osób z niepełnosprawnościami. Zajmuje się również przygotowaniem i realizacją projektów finansowanych ze środków unijnych oraz inicjowaniem i koordynacją działań zmierzających do niwelowania barier architektonicznych, informacyjnych i mentalnych.

SESJA TEMATYCZNA II **Jak być dostępną instytucją?**

**(dostępne działania informacyjno-promocyjne,
serwisy internetowe i e-zasoby)**

Sala Rzym

Celem sesji jest pokazanie, że dostęp do informacji to nieodłączny element w pełni samodzielnego życia. Kluczową rolę w budowaniu dostępności dla osób z niepełnosprawnościami mają dziś do odegrania instytucje systemu wdrażania Funduszy Europejskich. Jak zatem budować instytucję dostępną na miarę XXI wieku i od czego zacząć? Na początek proponujemy BUDOWĘ ŚWIADOMOŚCI SPOŁECZNEJ nt. dostępnej informacji. Obudźmy potrzebę niestereotypowego, niedyskryminującego przekazu w działaniach informacyjnych instytucji oraz konieczności szukania nowych dostępnych form komunikacji. Takie podejście do kwestii dostępności przekazu staje się powoli nie tylko kwestią poprawności, ale wymogiem związanym z szanowaniem praw każdego człowieka w Polsce. Szczególnie ważna jest także misja edukacyjna instytucji - podnoszenie świadomości na temat Konwencji ONZ i stosowania Wytycznych, organizowanie praktycznych warsztatów dla beneficjentów, współpraca i partnerstwo ze środowiskiem lokalnych organizacji pozarządowych.

Moderacja:

- * Pan **Piotr Pawłowski** - Prezes Fundacji Integracja

Paneliści:

- * Pani **Ewelina Moroń** - Pracownia Prostej Polszczyzny Uniwersytetu Wrocławskiego
- * Pani **Paulina Pietrasik** - Departament Europejskiego Funduszu Społecznego, Ministerstwo Rozwoju
- * Pan **Aleksander Waszkielewicz** - Fundacja Instytut Rozwoju Regionalnego
- * Pan **Jacek Zadrożny** - Fundacja Vis Maior
- * Pan **Tomasz Napiórkowski** - Zastępca Dyrektora Departamentu Społeczeństwa Informacyjnego, Ministerstwo Administracji i Cyfryzacji
- * Pan **dr Krzysztof Kurowski** - Zespół do spraw równego traktowania i ochrony praw osób z niepełnosprawnościami, Biuro Rzecznika Praw Obywatelskich
- * Pan **Tomasz Pactwa** - Dyrektor Biura Pomocy i Projektów Społecznych, Urząd Miasta Stołecznego Warszawy

Biogramy



Piotr Pawłowski

Prezes Fundacji Integracja

Dziennikarz i działacz społeczny, od 21 lat redaktor naczelny magazynu „Integracja”, od 18 lat prowadzący program „Misja Integracja” (obecnie w TVP Regionalna) i od 12 lat redaktor naczelny portalu niepełnosprawni.pl. W 1995 r. założył Stowarzyszenie Przyjaciół Integracji, organizację pozarządową, w ramach której realizuje m.in. głośne kampanie społeczne, aby promować pracę, aktywność życiową, integrację społeczną osób z niepełnosprawnością, a ponadto poprawiać dostępność architektoniczną, serwisów internetowych instytucji i firm oraz obsługę klientów z niepełnosprawnością wszędzie tam, gdzie nie jest ona jeszcze zapewniona. Inicjator stworzenia Integracyjnego start-upu, jakim jest Dział Usług Ekspertkich - ceniony partner firm i instytucji. Laureat wielu prestiżowych nagród, w tym TOTUS - przyznanej przez Fundację Dzieło Nowego Tysiąclecia (2003) i „Społecznik Roku 2015” - przyznanej przez tygodnik „Newsweek Polska”.

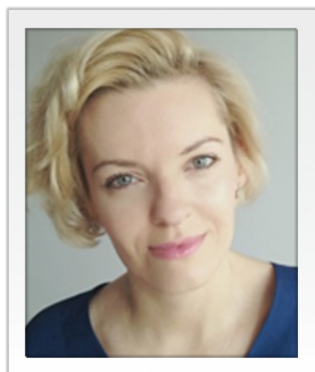


Ewelina Moroń

Pracownia Prostej Polszczyzny Uniwersytetu Wrocławskiego

Trenerka prostej polszczyzny i efektywnego pisania. Pisze doktorat o skuteczności zasad prostego języka w tekstach adresowanych do głuchych Polaków.

Od 2013 roku członkini Pracowni Prostej Polszczyzny. Specjalizuje się w upraszczaniu tekstów organizacji - współpracowała m.in. z Grupą PZU, ING Bakiem Śląskim, Ministerstwem Infrastruktury i Rozwoju, Ministerstwem Spraw Wewnętrznych.



Paulina Pietrasik

Departament Europejskiego Funduszu Społecznego, Ministerstwo Rozwoju

Urzędniczka państwowa. Absolwentka Instytutu Stosunków Międzynarodowych na Uniwersytecie Warszawskim i podyplomowego studium administrowania Funduszami Europejskimi w Szkole Głównej Handlowej. Od 2007 roku związana z pracą w sektorze rządowym w zakresie zarządzania Europejskim Funduszem Społecznym, początkowo koordynując prace komitetów monitorujących później w obszarze monitorowania wsparcia w obszarze edukacji. W 2012 roku uczestniczyła w półrocznym stażu w Komisji Europejskiej dla pracowników administracji publicznej państw członkowskich Unii Europejskiej. Od 2015 roku odpowiedzialna za koordynację horyzontalnej zasady dostępności dla osób z niepełnosprawnościami oraz interwencji w zakresie usług społecznych. Intensywnie współpracuje z przedstawicielami sektora organizacji pozarządowych na rzecz urzeczywistnienia w ramach funduszy europejskich zapisów Konwencji ONZ o prawach osób z niepełnosprawnościami.



Aleksander Waszkielewicz

Fundacja Instytut Rozwoju Regionalnego

Od 2003 r. współtworzy Fundację Instytut Rozwoju Regionalnego, której misją jest zapewnienie równych praw i podmiotowości osobom z niepełnosprawnościami poprzez: zmiany prawa, wsparcie szkoleniowe i doradcze mające na celu zwiększenia ich niezależności w życiu i propagowanie pełnego udziału w społeczeństwie. Współpracuje z: komisjami parlamentarnymi, Biurem Pełnomocnika Rządu ds. Osób Niepełnosprawnych, Biurem Rzecznika Praw Obywatelskich (członek Komisji Ekspertów ds. Osób z Niepełnosprawnością), poszczególnymi resortami, uczelniami wyższymi, samorządami. Został także powołany przez Prezesa Rady Ministrów do Zespołu ds. Strategii „Europa2020”. Członek grupy ON Inclusion 14-20 działającej na rzecz dostępności funduszy europejskich dla osób z niepełnosprawnościami. Promotor Konwencji o prawach osób z niepełnosprawnościami.



Jacek Zadrożny

Fundacja Vis Maior

Absolwent Wydziału Dziennikarstwa i Nauk Politycznych na kierunku polityka społeczna. Od 1999 roku współpracuje z organizacjami pozarządowymi działającymi na rzecz osób niepełnosprawnych. W latach 2003-2005 pracował w Polskim Związku Niewidomych. W latach 2006-2012 w Fundacji Instytut Rozwoju Regionalnego, a od 2013 roku w Fundacji Vis Maior. Autor licznych

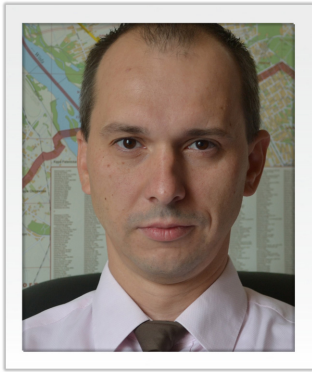
publikacji poświęconych dostępności informacji i cyfrowemu włączeniu osób niepełnosprawnych. Koordynator Społecznego Raportu Alternatywnego z realizacji przez Polskę Konwencji ONZ o prawach osób niepełnosprawnych. Członek Komisji ekspertów ds niepełnosprawności Rzecznika Praw Obywatelskich i Komitetu Monitorującego Program Operacyjny Polska Cyfrowa. Współzałożyciel Forum Dostępnej Cyberprzestrzeni. Właściciel serwisu internetowego informaton.pl.



dr Krzysztof Kurowski

**Zespół do spraw równego traktowania i ochrony
praw osób z niepełnosprawnościami, Biuro
Rzecznika Praw Obywatelskich**

Doktor nauk prawnych, specjalność prawo konstytucyjne, absolwent Uniwersytetu Łódzkiego, pracownik Zespołu ds. Równego Traktowania Biura Rzecznika Praw Obywatelskich, autor monografii „Wolności i prawa człowieka i obywatela z perspektywy osób z niepełnosprawnościami”, pierwszej w polskiej doktrynie pozycji poświęconej kompleksowo temu zagadnieniu.



Tomasz Pactwa

**Dyrektor Biura Pomocy i Projektów Społecznych
Urzędu m.st. Warszawy**

Od kilku lat aktywnie działa na rzecz kreowania innowacyjnych projektów. Wspiera tworzenie projektów łączących sektor publiczny i pozarządowy. Jest współtwórcą i pomysłodawcą koncepcji E-opieka oraz „Virtualna Warszawa” - systemu umożliwiającego między innymi osobom z dysfunkcją wzroku poruszanie się po mieście, która została uznana za jedną z najbardziej innowacyjnych w Europie przez amerykańską fundację Bloomberg Philanthropies w ramach konkursu Mayors Challenge.

WARSZTAT: Savoir vivre wobec osób z niepełnosprawnościami

Sala Londyn A

Prowadzenie:

Centrum Wsparcia Eudajmonia

Cel warsztatów:

- * Podniesienie wiedzy na temat funkcjonowania osób z niepełnosprawnościami,
- * Podniesienie umiejętności wspierania osób z niepełnosprawnościami,
- * Zaprezentowanie zasad komunikacji, współpracy z różnymi rodzajami niepełnosprawności.

Treści warsztatu:

- * Brak dostępności jako przejaw dyskryminacji osób z niepełnosprawnością - stereotypy, dyskryminacja i dyskryminacja pozytywna w stosunku do osób z niepełnosprawnościami,
- * Zdefiniowanie ogólnych zasad kontaktu, komunikacji z osobami z niepełnosprawnością,
- * Asystent, tłumacz języka migowego, tłumacz-przewodnik, pies-przewodnik jako wsparcie osób z niepełnosprawnościami,
- * Savoir vivre wobec osób z niepełnosprawnością ruchową, niepełnosprawnością sensoryczną: niewidomi, słabosłyszący i niesłyszący oraz z niepełnosprawnością intelektualną.

Rezultaty warsztatu:

- * Uczestnicy zwiększą swoją wrażliwość na bariery, których doświadczają osoby z niepełnosprawnością,
- * Uczestnicy poznają w praktyce rozwiązania trudnych, czasem niekomfortowych dla nich sytuacji w kontakcie z osobami z niepełnosprawnościami,
- * Uczestnicy zwiększą swoje umiejętności w kontakcie z osobą z niepełnosprawnością (i jej asystentem).

Metody pracy:

- * Zajęcia będą prowadzone metodami aktywnymi z wykorzystaniem nowych technologii, będą miały charakter praktyczny i będą zbudowane na zasadzie symulacji najczęściej występujących sytuacji oraz trudności, które odczuwają osoby sprawne w kontakcie z osobami z niepełnosprawnościami.

Centrum Wsparcia Eudajmonia - instytucja szkoleniowa działająca w obszarze aktywizacji społecznej, zawodowej i zwiększania szeroko rozumianej dostępności usług osób z niepełnosprawnościami. Specjalizuje się we wsparciu doradczym i szkoleniowym obejmującym m.in. obsługę klienta i tworzenie polityki HR uwzględniającej zatrudnienie i dostosowanie warunków pracy do potrzeb osób z niepełnosprawnościami.



Anna Puławska-Rodzik

Posiada dziesięcioletnie doświadczenie w pracy z osobami z niepełnosprawnością. Działalność na rzecz tej grupy rozpoczęła od zadań związanych z koordynacją wsparcia specjalistycznego dla osób z niepełnosprawnością oraz opracowywania projektów adresowanych do tej grupy. Dodatkowo odpowiedzialna była za udzielanie wsparcia doradczego jako elementu procesu aktywizacji oraz prowadzeniu działań szkoleniowych i edukacyjnych. W chwili obecnej koncentruje się na działaniach szkoleniowych adresowanych do kadr instytucji pomocy i integracji społecznej a także działaniach lobbingowych i rzeczniczych (jest członkinią Dolnośląskiej Rady Działalności Pożytku Publicznego oraz Polkowickiej Rady Działalności Pożytku Publicznego wybrana jako reprezentantka organizacji działających na rzecz osób z niepełnosprawnością).



Marta Gawryluk

Posiada jedenastoletnie doświadczenie w pracy z osobami z niepełnosprawnością. Swoją drogę zawodową rozpoczęła od stanowisk asystenckich tj. tłumacza przewodnika osób głuchoniewidomych, doradcy zawodowego osób z niepełnosprawnościami, psychologa do stanowisk eksperckich w projektach innowacyjnych wypracowujących systemy wsparcia osób z niepełnosprawnościami. Szkoliła administrację publiczną, pracowników wyższych uczelni i organizacji pozarządowych z zakresu kontaktu i wsparcia osób z niepełnosprawnością. Od 7 lat zarządza Fundacją Eudajmonia, która wspiera w rozwoju osoby wykluczone społecznie. Autorka koncepcji projektów innowacyjnych: „Zatrudnienie wspomagane” oraz „Trener Aktywności” i publikacji wydanych w ramach projektu „Zatrudnienie Wspomagane”.



Magdalena Kocejko

Ma piętnastoletnie doświadczenie w pracy w sektorze organizacji pozarządowych działających, m.in. w obszarze aktywizacji zawodowej, społecznej i obywatelskiej osób z niepełnosprawnością. Obejmowała stanowiska eksperckie i prowadziła duże procesy związane z wypracowywaniem innowacyjnych modeli wsparcia, a także ogólnopolskie badania ewaluacyjne i współtworzyła szereg rozwiązań

mających na celu lepsze włączenie osób z niepełnosprawnością, w tym niepełnosprawnością sprzężoną (osoby głuchoniewidome) w rynek pracy. Autorka wielu raportów ewaluacyjnych i badawczych. Pracowała także w sektorze biznesowym, w branży szkoleniowej, gdzie współtworzyła i koordynowała projekty doradczo-szkoleniowe skierowane do różnych grup klientów. Ukończyła szkolenia i kursy dotyczące prowadzenia szkoleń, facylitacji i pracy w zespole różnorodnym kulturowo.



Łucja Kornaszewska-Antoniuk

Ma dziesięcioletnie doświadczenie w pracy w sektorze organizacji pozarządowych działających, m.in. w obszarze aktywizacji zawodowej, społecznej i obywatelskiej osób z niepełnosprawnością. Prowadzi szkolenia oraz warsztaty dla różnych grup odbiorców (osób z niepełnosprawnościami, młodzieży, pracowników administracji publicznej, organizacji pozarządowych oraz sektora biznesowego). Zajmuje się procesami szkoleniowymi i doradczymi z zakresu pracy merytorycznej z osobami z niepełnosprawnościami, prowadzeniem rekrutacji osób z niepełnosprawnościami oraz zarządzaniem różnorodnym zespołem. Ukończyła szkolenia i szkoły trenerskie: z zakresu prowadzenia szkoleń, facylitacji, procesów grupowych oraz ewaluacji działań społecznych.

Symulacje niepełnosprawności

Sala Amsterdam

Cel symulacji:

- * Zwiększenie wrażliwości na bariery architektoniczne, trudności komunikacyjne oraz problemy w dostępności do zasobów informatycznych.

Treść:

- * Organizacja symulacji będzie oparta na doświadczeniu jak największej ilości barier, które odczuwają osoby z: ograniczeniem sprawności, trudnościami w polu widzenia i ostrości widzenia, słabosłyszące i niesłyszące oraz z niepełnosprawnością intelektualną.

Symulacje problemów z poruszaniem się

Symulacje są prowadzone przez dwie osoby poruszające się na wózkach inwalidzkich. Uczestnicy symulacji mogą usiąść na wózek inwalidzki i pod okiem instruktorów przekonać się, z jakimi trudnościami spotykają się na co dzień osoby z tą niepełnosprawnością.

W ramach symulacji przewidziany jest:

- * Slalom - jazda pomiędzy przeszkodami, przejazd przez wąskie przestrzenie, manewrowanie wózkiem,
- * Przesiadka - jazda wózkiem, parkowanie blisko siedziska, przesiadanie się, składanie wózka,
- * Bariery - podjazd pod górę, z góry, pokonywanie nierówności,
- * Przenoszenie tacy z plastikowymi naczyniami w obciążnikach symulujących trudności w poruszaniu się,

- * Sprzęt ułatwiający korzystanie z komputera osobom z niepełnosprawnością ruchową (np. trackball, specjalistyczne klawiatury) - symulacja pracy z komputerem.

Podczas wszystkich pokazów będzie zaangażowana druga osoba w roli asystenta, co pozwoli nauczyć osoby pełnosprawne w jaki sposób mogą przy tych czynnościach pomóc osobie z niepełnosprawnością.

Instruktor: Filip Rodzik

Instruktor strzelectwa, sportowiec, społecznik. Koordynator wielu projektów społecznych promujących aktywność osób z niepełnosprawnością i ideę szeroko rozumianej integracji społecznej. Członek kadry paraolimpijskiej w strzelectwie sportowym. W codziennej aktywności koncentruje się na kreowaniu pozytywnego wizerunku osób z niepełnosprawnością i inspirowaniu do działania w obszarze poprawy warunków ich życia.

Instruktor: Tomasz Mazur

Osoba z niepełnosprawnością od 2007 r. Instruktor obozów Fundacji Aktywnej Rehabilitacji. Od 2011 r. pracuje jako instruktor Aktywnej Rehabilitacji w projekcie „Kompleksowa aktywizacja społeczna i zawodowa osób poruszających się na wózku inwalidzkim”. Prowadził również zajęcia regionalne dla osób dorosłych w Lubinie oraz dla dzieci w Głogowie i Legnicy.

Instruktor: Elżbieta Garncarz

Pedagog, asystent osób z niepełnosprawnością. Zaangażowana jest w koordynację działań asystenckich w Fundacji Eudajmonia, w której prowadzi instruktaż dla nowozatrudnionych asystentów, w tym przeprowadza symulację sytuacji kontaktu z osobą z niepełnosprawnością.

Symulacje problemów z widzeniem

Symulacje prowadzone będą przez osoby od lat współpracujące z osobami z niepełnosprawnością narządu wzroku, wśród osób przeprowadzających symulację będzie również osoba całkowicie niewidoma. W ramach zaplanowanych symulacji uczestnicy będą mogli przetestować:

- * Nalewanie wody w opasce z czujnikiem cieczy dla osób niewidomych i bez użycia czujnika,
- * Poruszanie się przy pomocy białej laski po torze z przeszkodami,
- * Obsługę komputera z syntezatorem mowy oraz inne urządzenia mobilne,
- * Czytanie gazety w goglach symulujących lunetowe widzenie,
- * Cięcie nożyczkami papieru w goglach symulujących odklejanie się siatkówki,
- * Wypełnianie blankietu pocztowego w goglach symulujących uszkodzenie nerwu wzrokowego.

Instruktor: Marta Cygan

Doradca zawodowy, trener, coach, nauczyciel akademicki. Od 2009 r. współpracuje z sektorem NGO realizując różne projekty aktywizujące społecznie i zawodowo osoby z niepełnosprawnościami. Doświadczenie w pracy z osobami niewidomymi i słabowidzącymi zdobywała pracując jako doradca zawodowy i trener w projekcie „Świadomi w pracy, świadomi w życiu”. Prowadziła również warsztaty „Oswoić nieznaną” połączone z symulacjami różnych niepełnosprawności dla dzieci w wieku 3-7 lat (dzieci z wrocławskich przedszkoli).

Instruktor: Katarzyna Wiśniewska

Absolwentka prawa Uniwersytetu Wrocławskiego, osoba niewidoma. Pracuje w Fundacji Eudajmonia jako konsultant ds. prawnych i administracyjnych. Promuje pozytywny wizerunek osób z niepełnosprawnościami. Ze współpracownikami fundacji współprowadziła symulacje trudności z widzeniem w firmie CCC oraz we wrocławskich szkołach i przedszkolach.

Instruktor: Małgorzata Franczak

Doktor nauk społecznych z kilkuletnim doświadczeniem w pracy akademickiej; trener i edukator. Członek grup roboczych opracowujących innowacyjne metody aktywizacji osób z niepełnosprawnością. Z doświadczeniem w pracy z osobami niepełnosprawnymi oraz w prowadzeniu warsztatów, w tym zajęć adresowanych do pracowników instytucji integracji i pomocy społecznej oraz przedsiębiorstw. Ma szeroką wiedzę na temat rodzajów niepełnosprawności i ich funkcjonalnych następstw, form i metod wspierania osób z niepełnosprawnościami, skutecznego komunikowania się z osobami o różnych możliwościach i ograniczeniach komunikacyjnych.

Instruktor: Katarzyna Jakubiak

Ma ponad 5-letnie doświadczenie w pracy z osobami z niepełnosprawnością, m.in. jako tłumacz-przewodnik osoby głuchoniewidomej i audytor dostosowania obiektów budowlanych do potrzeb osób niepełnosprawnych. Posiada wiedzę dotyczącą pracy z osobami z uszkodzeniem wzroku i słuchu. Posługuje się Polskim Językiem Migowym (PJM - poziom A2), Systemem Językowo-Migowym i alfabetem Lorma. Od 2014 r. współprowadzi warsztaty pt. „Oswoić nieznaną” poświęcone tematyce savoir-vivre’u wobec osób z niepełnosprawnościami dla uczniów szkół gimnazjalnych i ponadgimnazjalnych oraz wolontariuszy, podczas których wykorzystywane są symulacje niepełnosprawności.

Symulacje problemów ze słyszeniem

Symulacje będą prowadzone przez osoby doświadczone w pracy z osobą z niepełnosprawnością narządu słuchu. W ramach przeprowadzonych symulacji będzie można doświadczyć:

- * Ograniczeń w dostępie do dźwięków dzięki słuchawkom wyciszającym oraz zatyczkom do uszu,
- * Prób porozumiewania się w słuchawkach i zatyczkach w standardowych sytuacjach życia codziennego (doświadczenie chaosu komunikacyjnego).

Instruktor: Grzegorz Jucewicz

Posiada ponad trzyletnie doświadczenie w realizacji działań na rzecz osób z niepełnosprawnościami m.in.: koordynator projektów, specjalista ds. aktywizacji zawodowej osób z niepełnosprawnościami. Prowadził symulacje niepełnosprawności dla pracodawców i pracowników OPS.

Instruktor: Magdalena Tarnacka

Absolwentka surdopedagogiki Akademii Pedagogiki Specjalnej im. Marii Grzegorzewskiej oraz dziennikarstwa i komunikacji społecznej na Uniwersytecie Warszawskim. Zawodowo pracuje na rzecz osób z jednoczesnym uszkodzeniem wzroku i słuchu w Towarzystwie Pomocy Głuchoniewidomym oraz Specjalnym Ośrodku Szkolno-Wychowawczym im. Róży Czackiej w Laskach.

Symulacje niepełnosprawności intelektualnej

Symulacje będą odzwierciedlały sytuacje rozumienia języka i tekstów przez osoby z trudnościami poznawczymi :

- * Wypełnianie formularza w niezrozumiałym języku,
- * Przykłady tekstów w języku łatwym do czytania.

Instruktor: Izabela Pytlak

Posiada doświadczenie w pracy na stanowisku asystenta i trenera pracy osób z niepełnosprawnością intelektualną. Koordynowała projekt szkoleń z zakresu asystentury funkcjonalnej oraz szkoliła przedstawicieli administracji publicznej oraz organizacji pozarządowej z zakresu wsparcia osób z niepełnosprawnościami.

Instruktor: Dorota Karasińska

Magister psychologii, absolwentka podyplomowych Studiów na UW na kierunku Arteterapia w ramach Terapii i Treningu Grupowego; absolwentka Studium Plastycznego w zakresie specjalności - scenografia - praca przy realizacji teatralnych projektów scenograficznych; absolwentka Studiów Podyplomowych WSNS Pedagogium na kierunku Coaching; certyfikowany trener 1-go stopnia oraz trener kreatywnych sposobów uczenia się. Pracowała jako instruktor zajęciowy w Warsztatach Terapii Zajęciowej, obecnie pracuje jako psycholog z osobami z niepełnosprawnością intelektualną.

Stoiska wystawiennicze

Główny Hall

Prezentacja sprzętu rehabilitacyjnego

Na stoisku zostanie zaprezentowany wysokiej klasy sprzęt dla osób słabosłyszących taki jak: pętle indukcyjne okienkowe CTC-121 firmy Univox, systemy sygnalizacyjne firmy Bellman & Symfon, FM firmy Okayo. Ponadto będzie można obejrzeć sprzęt codziennego użytku, taki jak: budziki, poduszki indukcyjne itp. Sprzęt będą prezentować osoby z Polskiej Fundacji Osób Słabosłyszących - jedynej w Polsce organizacji zajmującej się wyłącznie wsparciem środowiska osób słabosłyszących. Odwiedzenie tego stanowiska przybliży uczestnikom konferencji nowinki techniczne ułatwiające osobom słabo słyszającym lepsze funkcjonowanie w życiu społecznym i zawodowym.

Instruktor: Dariusz Zajkowski

Pracownik Polskiej Fundacji Osób Słabosłyszących, instalator systemów audio i systemów wspomaganie słuchu.

Mini warsztaty z alternatywnych form komunikacji

Stanowisko będzie dedykowane osobom, które chcą poznać elementarne znaki, gesty stosowane w alternatywnych formach komunikacji takich jak: Polski Język Migowy, Alfabet Lorma, Alfabet Blissa, piktogramy. Celem mini warsztatów będzie przybliżenie uczestnikom forum możliwości porozumiewania się osób głuchoniewidomych, niesłyszących, z niepełnosprawnością intelektualną lub problemami neurologicznym.

Instruktor: Małgorzata Książek

Tyflo i surdopedagog na co dzień pracujący w Towarzystwie Pomocy Głuchoniewidomym. Posiada praktyczną umiejętność posługiwania się alternatywnymi metodami komunikacji (m.in. Alfabet Lorma, pismem Blissa) potwierdzoną odpowiednimi kwalifikacjami. Autorka licznych publikacji na temat alternatywnych metod komunikacji.

Prezentacja videotłumacza dla osób niesłyszących.

Na stanowisku zostanie zaprezentowana usługa videotłumacza. Polega ona na tłumaczeniu na żywo rozmowy z osobą niesłyszącą za pośrednictwem tłumacza dostępnego przez Internet. Osoba za pomocą aplikacji internetowej łączy się z profesjonalnym tłumaczem języka migowego. Tłumacz jednocześnie komunikuje się z osobą niesłyszącą i słyszącą. Urządzenie pozwala na oszczędność czasu i ciągłą dostępność profesjonalnego tłumacza. Videotłumacz jest odpowiedzią na potrzeby środowiska osób niesłyszących posługujących się Polskim Językiem Migowym czy Systemem Językowo Migowym.

Instruktor: Maciej Kasperkowiak

Przewodniczący Rady Fundatorów Polskiej Fundacji Osób Słabosłyszących - protetyk słuchu, członek zespołu przygotowującego Raport Alternatywny ze stosowania Konwencji ONZ o Prawach Osób Niepełnosprawnych.

Prezentacja dostępności treści elektronicznych

Prezentacja zasad dotyczących zapewnienia dostępności treści elektronicznych, w tym materiałów i informacji cyfrowych, stron internetowych w pełni dostosowanych do osób z niepełnosprawnościami zgodnych z wymogami WCAG 2.0 wraz z opisem ich budowy, funkcjonalności i możliwości testowania przez

uczestników forum). Rozwiązania będą przedstawiane przez Członków Forum Dostępnej Cyberprzestrzeni, którzy na co dzień z racji swojej niepełnosprawności korzystają z rozwiązań w tym zakresie.

Instruktor: Krzysztof Wostal

Członek Rady Fundatorów Polskiej Fundacji Osób Słabosłyszących i wiceprzewodniczący Towarzystwa Pomocy Głuchoniewidomym - wykładowca m.in. na wydziale Filologicznym Uniwersytetu Śląskiego w Katowicach w katedrze surdologopedii, prelegent w trakcie różnych konferencji nt. osób z niepełnosprawnościami sensorycznymi.

Instruktor: Grzegorz Kozłowski

Od 1984 do 2008 roku związany z Polskim Związkiem Niewidomych gdzie zajmował się m.in. problematyką ludzi głuchoniewidomych, pozyskiwaniem funduszy, uczestniczył w realizacji projektów, również jako koordynator lub asystent koordynatora. Przewodniczący, Towarzystwa Pomocy Głuchoniewidomym. Członek Komisji Ekspertów ds. Osób z Niepełnosprawnością przy Rzeczniku Praw Obywatelskich. Jeden z fundatorów Polskiej Fundacji Osób Słabosłyszących, od września 2014 r. prezes jej Zarządu. Uczestniczy w pracach różnych zespołów roboczych i komisji eksperckich działających w obszarze przeciwdziałania wykluczeniu osób z niepełnosprawnością. Jest ekspertem w dziedzinie dostępności przestrzeni społecznej i publicznej dla osób z niepełnosprawnościami sensorycznymi (wzroku i słuchu) - aktywnie uczestniczy w działaniach podejmowanych przez Forum Dostępnej Cyberprzestrzeni oraz nieformalną grupę ekspertów On Inclusion 2014-2020.

Prezentacja symulatora starości

Jako jeden z elementów projektu „Medfuture - medyczne zawody przyszłości” realizowanego przez Uniwersytet Medyczny w Lublinie ze środków Europejskiego Funduszu Społecznego (Działanie 4.3 Programu Kapitał Ludzki) powstała pracownia symulacji opieki geriatrycznej wyposażoną m.in. w symulatory odczuć osób starszych. Jest to zestaw specjalnych kombinezonów z obciążeniami oraz okularów utrudniających widzenie. Uczestnicy forum będą mieli okazję wypróbować działanie symulatora i po jego założeniu na własnej skórze doświadczyć ograniczeń, z jakimi na co dzień zmagają się seniorzy - gorszy wzrok, trudności w poruszaniu się, zeszywniałe dłonie czy bóle stawów.

Instruktor: Małgorzata Kostrubiec-Wójtowicz

Kierownik sekcji ds. wdrażania projektów, Uniwersytet Medyczny w Lublinie

Instruktor: dr hab. n. med. Mariusz Wysokiński

Uniwersytet Medyczny w Lublinie

Zespół „Nieteges”

Zespół „Nieteges” powstał w 2012 roku. Tworzą go uczestnicy Warsztatu Terapii Zajęciowej przy Polskim Stowarzyszeniu na Rzecz Osób z Upośledzeniem Umysłowym Koło w Kędzierzynie - Koźlu. Grają wyłącznie muzykę własnego autorstwa, zróżnicowaną stylistycznie. Swoje umiejętności mieli okazję prezentować podczas imprez organizowanych przez Warsztat Terapii Zajęciowej takich jak: wystawy prac, wieczory poezji, spotkania integracyjne, a także podczas masowej imprezy z okazji 15 -lecia Powiatu kędzierzyńsko - kozielskiego. Sposób użycia instrumentów, jak i specyficzna technika gry sprawiają, że utwory są niepowtarzalne i wyjątkowo brzmiące. Muzycy z zespołu „Nieteges” są dowodem na to, że niepełnosprawność nie jest przeszkodą w byciu twórczym i kreatywnym.

Notatki

Organizator:

Departament Europejskiego Funduszu Społecznego,

Ministerstwo Rozwoju

ul. Wspólna 2/4

00-926 Warszawa

Tel: 22 273 80 50 (51)

Fax: 22 273 89 19

www.power.gov.pl