

**PLAN EWALUACJI  
PROGRAMU OPERACYJNEGO  
POLSKA WSCHODNIA 2014-2020**

**Warszawa, styczeń 2018 r.**

*Dokument przyjęty przez Komitet Monitorujący Program Operacyjny Polska Wschodnia 2014-2020 uchwałą nr 18/2015 z dnia 19 października 2015 r. i aktualizowany zgodnie z uchwałą nr 31/2017 z dnia 31 stycznia 2017 r. i uchwałą nr 43/2018 z dnia 31 stycznia 2018 r.*

**Instytucja Zarządzająca Programem Polska Wschodnia**

Ministerstwo Inwestycji i Rozwoju  
Departament Programów Ponadregionalnych  
ul. Wspólna 2/4  
00-926 Warszawa  
e-mail: [popw@mr.gov.pl](mailto:popw@mr.gov.pl)

## Wykaz skrótów

Skrót	Rozwinięcie
<b>BBE</b>	Baza Badań Ewaluacyjnych
<b>GSE POPW</b>	Grupa sterująca ewaluacją POPW 2014-2020
<b>GS PW</b>	Grupa Sterująca do spraw Polski Wschodniej
<b>IZ POPW</b>	Instytucja Zarządzająca Programem Operacyjnym Polska Wschodnia 2014-2020
<b>JE IZ POPW</b>	Jednostka Ewaluacyjna w Instytucji Zarządzającej POPW
<b>JE IP POPW</b>	Jednostki Ewaluacyjne w Instytucjach Pośredniczących POPW
<b>KE</b>	Komisja Europejska
<b>KM POPW</b>	Komitet Monitorujący Program Operacyjny Polska Wschodnia 2014-2020
<b>KJE</b>	Krajowa Jednostka Ewaluacji
<b>MR</b>	Ministerstwo Rozwoju
<b>POPW</b>	Program Operacyjny Polska Wschodnia 2014-2020
<b>PO RPW</b>	Program Operacyjny Rozwój Polski Wschodniej 2007-2013
<b>SWR</b>	System Wdrażania Rekomendacji
<b>UP</b>	Umowa Partnerstwa
<b>IK UP</b>	Instytucja Koordynująca Umowę Partnerstwa
<b>IZ RPO</b>	Instytucja Zarządzająca Regionalnym Programem Operacyjnym 2014-2020
<b>IZ PO IiŚ</b>	Instytucja Zarządzająca Programem Operacyjnym Infrastruktura i Środowisko 2014-2020
<b>IZ PO IR</b>	Instytucja Zarządzająca Programem Operacyjnym Inteligentny Rozwój 2014-2020
<b>IZ PO PT</b>	Instytucja Zarządzająca Programem Operacyjnym Pomoc Techniczna 2014-2020

## **SPIS TREŚCI**

<b>1. Wprowadzenie .....</b>	<b>5</b>
<b>2. Ramowy zakres tematyczny Planu.....</b>	<b>6</b>
<b>2.1. Cele ewaluacji POPW .....</b>	<b>6</b>
<b>2.2. Obszary tematyczne ujęte w Planie.....</b>	<b>7</b>
<b>2.3. Specyfika procesu ewaluacji POPW.....</b>	<b>7</b>
<b>3. Organizacja procesu ewaluacji.....</b>	<b>10</b>
<b>3.1. Uwarunkowania procesu i zaangażowane instytucje.....</b>	<b>10</b>
<b>3.2. Sposoby realizacji badań.....</b>	<b>12</b>
<b>3.3. Mechanizmy zapewniania wysokiej jakości badań.....</b>	<b>13</b>
<b>a. Opis działań służących wzmocnieniu potencjału ewaluacyjnego w ramach POPW .....</b>	<b>14</b>
<b>b. Opis strategii rozpowszechniania i wykorzystania wyników procesu ewaluacji .....</b>	<b>15</b>
<b>c. Opis zasobów niezbędnych do realizacji Planu .....</b>	<b>16</b>
<b>4. Harmonogram i opis planowanych ewaluacji .....</b>	<b>17</b>

## 1. Wprowadzenie

W latach 2014-2020 makroregion Polski Wschodniej, obejmujący województwa lubelskie, podkarpackie, podlaskie, świętokrzyskie i warmińsko-mazurskie, po raz drugi<sup>1</sup> będzie beneficjentem ponadregionalnego programu operacyjnego, współfinansowanego ze środków Europejskiego Funduszu Rozwoju Regionalnego. Program Operacyjny Polska Wschodnia 2014-2020 (POPW) to odpowiedź europejskiej polityki spójności na szanse i wyzwania rozwojowe stojące przed makroregionem. 2 miliardy euro środków stanowiących wsparcie Unii Europejskiej i dostępnych w puli Programu zostanie przeznaczony na rozwój innowacyjnej przedsiębiorczości oraz inwestycje w komunikację miejską, drogi i kolej, zwiększające dostępność terytorialną tego obszaru. Działania te przyczynią się do wzrostu konkurencyjności i innowacyjności Polski Wschodniej, co stanowi główny cel Programu oraz do osiągnięcia celów rozwojowych wynikających ze Strategii *Europa 2020*. Przedsięwzięcia rozwojowe zaplanowane w POPW będą wzmacniać i uzupełniać wsparcie kierowane do poszczególnych województw makroregionu w ramach krajowych i regionalnych programów operacyjnych w latach 2014-2020.

Ewaluacja rozumiana jako *systematyczne badanie społeczno-ekonomiczne oceniające jakość i wartość programów publicznych*<sup>2</sup> stanowi niezbędne narzędzie optymalizacji procesów wdrażania POPW i rzetelnej oceny uzyskiwanych efektów. Bazując na doświadczeniach wynikających z badań ewaluacyjnych zrealizowanych w ramach perspektywy 2007-2013 oraz wykorzystując najnowsze metody badań społeczno-gospodarczych, Instytucja Zarządzająca POPW we współpracy z właściwymi instytucjami pośredniczącymi opracowała ramowy plan ewaluacji, obejmujący cały okres wdrażania Programu, czyli lata 2014-2020.

Obowiązek sporządzenia planu wynika z art. 56 i art. 114 rozporządzenia Parlamentu Europejskiego i Rady (UE) nr 1303/2013<sup>3</sup>. Niniejszy plan uwzględnia zalecenia wynikające z wytycznych Komisji Europejskiej w zakresie Planów Ewaluacji<sup>4</sup> oraz z wytycznych w zakresie ewaluacji polityki spójności na lata 2014-2020. Wykorzystano również rekomendacje sformułowane w ramach projektu pn. *Wsparcie procesu przygotowania planów ewaluacji na perspektywę 2014-2020* realizowanego na zlecenie Ministerstwa Infrastruktury i Rozwoju<sup>5</sup>.

Niniejszy Plan określa strategię realizacji procesu ewaluacji POPW, formułując główne cele oraz sposoby organizacji i realizacji badań. Szczególną uwagę poświęcono mechanizmom zapewnienia wysokiej jakości badań oraz wykorzystywania ich wyników we wdrażaniu Programu. Integralną część Planu stanowi lista badań przewidzianych do realizacji wraz z harmonogramem.

---

<sup>1</sup> W latach 2007-2013 wdrażano pierwszą edycję ponadregionalnego Programu Operacyjnego Rozwój Polski Wschodniej (PO RPW), współfinansowanego ze środków Europejskiego Funduszu Rozwoju Regionalnego.

<sup>2</sup> Za: *Ewaluacja jako narzędzie zarządzania w sektorze publicznym*, Karol Olejniczak, w: *Rozwój, region, przestrzeń*, pod redakcją: Gorzelak Grzegorz, Tucholska Anna, Ministerstwo Rozwoju Regionalnego, Warszawa 2007.

<sup>3</sup> Rozporządzenie Parlamentu Europejskiego i Rady (UE) Nr 1303/2013 z dnia 17 grudnia 2013 r. ustanawiające wspólne przepisy dotyczące Europejskiego Funduszu Rozwoju Regionalnego, Europejskiego Funduszu Społecznego, Funduszu Spójności, Europejskiego Funduszu Rolnego na rzecz Rozwoju Obszarów Wiejskich oraz Europejskiego Funduszu Morskiego i Rybackiego oraz ustanawiające przepisy ogólne dotyczące Europejskiego Funduszu Rozwoju Regionalnego, Europejskiego Funduszu Społecznego, Funduszu Spójności i Europejskiego Funduszu Morskiego i Rybackiego oraz uchylające rozporządzenie Rady (WE) nr 1083/2006.

<sup>4</sup> *Guidance Document on Evaluation Plans*.

<sup>5</sup> Badanie zostało zrealizowane w 2015 r. przez konsorcjum WYG PSDB Sp. z o.o. i Uniwersytet Jagielloński.

## 2. Ramowy zakres tematyczny Planu

### 2.1 Cele ewaluacji POPW

Komisja Europejska postawiła przed ewaluacją programów operacyjnych w latach 2014-2020 bardzo ambitne cele. Przede wszystkim ewaluacja ma - w stopniu większym niż dotychczas - koncentrować się na ocenie logiki programów operacyjnych i bardziej precyzyjnie identyfikować konkretne rezultaty, w tym efekty netto, podejmowanych interwencji publicznych, dostarczając rzetelnych dowodów na ich skuteczność. Istotną kwestią jest również silniejsza integracja ewaluacji z procesem decyzyjnym związanym z zarządzaniem programami. Ewaluacja ma także przyczynić się do zwiększenia transparentności polityki spójności poprzez dostarczanie zarówno adresatom programów, jak i ogółowi społeczeństwa wiarygodnych informacji o rzeczywistych efektach podejmowanych działań rozwojowych. Realizacji zadań stojących przed ewaluacją ma służyć jeszcze silniejsze wykorzystanie zasady *evidence based policy*, której warunkiem *sine qua non* jest rygorystyczna dbałość o jakość i wiarygodność danych, na których oparte jest późniejsze wnioskowanie i formułowanie ocen oraz zasady ukierunkowania polityki spójności na rezultaty.

Konstruując strategię ewaluacji POPW należy uwzględnić kluczowy fakt, że Program ten ma charakter dodatkowy i stanowi – obok programów regionalnych i krajowych – jeden z elementów architektury wsparcia makroregionu Polski Wschodniej. Z tego względu ewaluacja Programu musi uwzględniać szerszy kontekst, związany z kompleksową oceną komplementarności i synergii działań podejmowanych na różnych poziomach wdrażania oraz jakości systemu koordynacji wsparcia kierowanego do makroregionu. Kwestie dotyczące skuteczności mechanizmów zapewniających maksymalizację efektów rozwojowych w Polsce Wschodniej będą stanowiły istotny element badań ewaluacyjnych podejmowanych w ramach realizacji Planu.

Biorąc po uwagę powyższe uwarunkowania, główne cele ewaluacji POPW w latach 2014-2020 to:

- 1) **poprawa jakości, skuteczności i efektywności** procesów programowania i wdrażania POPW,
- 2) **identyfikacja efektów realizacji oraz ocena wpływu** POPW na osiągnięcie celów społeczno-gospodarczych, wynikających z krajowych strategii rozwoju oraz unijnej Strategii *Europa 2020*,
- 3) **ocena komplementarności wsparcia** kierowanego w latach 2014-2020 do makroregionu z poziomu regionalnego i krajowego,
- 4) **ocena *ex post*** wsparcia skierowanego do Polski Wschodniej w ramach PO RPW 2007-2013.

Plan ewaluacji POPW jest narzędziem, które służy zapewnieniu kompletności i spójności procesu ewaluacji Programu. Stanowi całościowe ramy działania dla jednostek ewaluacyjnych w ramach Instytucji Zarządzającej POPW oraz w Instytucjach Pośredniczących POPW. Plan pozwala określić i umiejscowić w czasie potrzeby badawcze wynikające ze specyfiki i cyklu wdrażanych działań oraz ustalić zakres i sposób gromadzenia danych niezbędnych do realizacji badań. Precyzyjne zaplanowanie kompleksowego cyklu badań pozwala także zapewnić odpowiednie zasoby kadrowe i finansowe niezbędne do ich realizacji. Plan stanowi również cenne źródło informacji dla ewaluatorów zewnętrznych na temat zakresów i harmonogramów poszczególnych badań planowanych do realizacji przez IZ i IP POPW. Mogą one zostać wykorzystane do formułowania ich własnych planów pracy. Co istotne, Plan będzie podlegał

systematycznym, corocznym przeglądom i - jeśli okaże się to zasadne w toku wdrażania Programu i realizacji działań ewaluacyjnych – będzie odpowiednio modyfikowany<sup>6</sup>.

## 2.2. Obszary tematyczne ujęte w Planie

Plan ewaluacji obejmuje swoim zakresem trzy zasadnicze obszary tematyczne:

- I. wsparcie przewidziane do wdrożenia w ramach osi priorytetowych POPW oraz system realizacji Programu,
- II. horyzontalne kwestie związane z oceną komplementarności wsparcia kierowanego do makroregionu w ramach różnych instrumentów europejskiej polityki spójności oraz
- III. ocenę *ex post* efektów wsparcia kierowanego do makroregionu w ramach PO RPW 2007-2013.

Pierwszy z nich odnosi się *stricte* do oceny efektów POPW i jego wpływu - jako jednego z instrumentów polityki spójności w perspektywie lat 2014-2020 - na osiąganie zakładanych celów rozwojowych. Z kolei drugi uwzględnia fakt dodatkowości POPW wobec interwencji rozwojowych planowanych na rzecz makroregionu z poziomu Regionalnych Programów Operacyjnych pięciu województw Polski Wschodniej oraz krajowych Programów Operacyjnych (głównie w Programie Operacyjnym Inteligentny Rozwój i Programie Operacyjnym Infrastruktura i Środowisko). Działania ewaluacyjne w ramach trzeciego obszaru umożliwią uzyskanie wiedzy dotyczącej efektów (w tym efektów netto) i wpływu PO RPW na różne aspekty rozwoju makroregionu, która zostanie wykorzystana do optymalizacji procesu wdrażania POPW oraz projektowania instrumentów wsparcia dla makroregionu po 2020 r. Należy podkreślić, że obszary te nie będą traktowane rozłącznie w ramach planowanych badań, co odnosi się zwłaszcza do oceny komplementarności wsparcia. Kwestia ta będzie stanowiła integralny element wielu badań – zarówno *ex post*, jak i *on-going* - przewidzianych do realizacji w niniejszym *Planie*.

## 2.3. Specyfika procesu ewaluacji POPW

Biorąc pod uwagę zdiagnozowane wyzwania i potencjały Polski Wschodniej, celem głównym interwencji Programu w latach 2014–2020 jest wzrost konkurencyjności i innowacyjności makroregionu. Zgodnie z logiką przyjętą w Programie, cel ten zostanie osiągnięty poprzez koncentrację wsparcia na dwóch zasadniczych obszarach:

1. stymulowaniu i wzmacnianiu innowacyjności w sektorze małych i średnich przedsiębiorstw (MŚP) oraz
2. zwiększaniu dostępności terytorialnej makroregionu i poprawie efektywności układów transportowych miast wojewódzkich wraz z ich obszarami funkcjonalnymi.

**Tabela 1. Zakres POPW 2014-2020**

POPW 2014-2020		
Oś priorytetowa	Działanie	Alokacja (mln EUR)
<b>Oś priorytetowa I: Przedsiębiorcza Polska Wschodnia</b>	1.1 Platformy startowe dla nowych pomysłów	200,1
	1.2 Internacjonalizacja MŚP	115,0
	1.3 Ponadregionalne powiązania kooperacyjne	260,1
	1.4 Wzór na konkurencję	144,2
<b>Oś priorytetowa II:</b>	2.1 Zrównoważony transport miejski	

<sup>6</sup> Zgodnie z Wytycznymi w zakresie ewaluacji polityki spójności 2014-2020

<b>Nowoczesna Infrastruktura Transportowa</b>		440,1
	2.2 Infrastruktura drogowa	476,1
<b>Oś Priorytetowa III: Ponadregionalna Infrastruktura Kolejowa</b>	3.1 Infrastruktura kolejowa	330,4
<b>Oś Priorytetowa IV: Pomoc Techniczna</b>	4.1 Wsparcie procesu wdrażania oraz promocja Programu	34,0
	<b>ŁĄCZNIE</b>	<b>2000,0</b>

Skuteczne wdrożenie Programu w tych obszarach przyczyni się do stworzenia trwałych podstaw dla rozwoju konkurencyjności makroregionu Polski Wschodniej. Wsparcie dla innowacyjnych przedsięwzięć typu *startup* - w ramach atrakcyjnego ekosystemu służącego wzmocnieniu innowacyjnej przedsiębiorczości - zachęci młodych ludzi, zarówno z makroregionu, jak i spoza niego, do uruchamiania w województwach Polski Wschodniej własnych firm w oparciu o nowatorskie pomysły. Będzie to sprzyjało rozwojowi *kultury innowacji* i bezpośrednio przekładało się na tworzenie nowych miejsc pracy oraz zwiększanie udziału firm działających w sektorach wysokich/średnich technologii w makroregionie. Z kolei realizacja działań służących rozwojowi aktywności przedsiębiorstw z Polski Wschodniej na rynkach międzynarodowych przyczyni się do wzrostu przychodów z eksportu i przyspieszonej akumulacji wiedzy i doświadczenia, niezbędnych do skutecznego konkurowania i dalszego rozwoju działalności. Wsparcie przedsiębiorstw działających w ramach ponadregionalnych powiązań kooperacyjnych w tworzeniu innowacyjnych produktów przyczyni się do zwiększenia ich potencjału do realizacji procesów innowacyjnych. Innowacyjne produkty sieciowe wpisujące się w obszary inteligentnych specjalizacji wspólnych dla co najmniej dwóch województw Polski Wschodniej, których tworzenie i rozwój również będzie przedmiotem wsparcia Programu, będą generowały nowe miejsca pracy. Natomiast wsparcie przedsiębiorstw w zakresie wykorzystania procesów wzorniczych będzie służyć wdrażaniu innowacyjnych rozwiązań i w efekcie wzrostowi ich konkurencyjności.

Ważnym aspektem makroregionalnej konkurencyjności jest również nowoczesna infrastruktura transportowa, zwiększająca dostępność komunikacyjną w wymiarze wewnętrznym i zewnętrznym. Działania Programu będą koncentrować się na poprawie dostępności największych miast Polski Wschodniej wraz z ich obszarami funkcjonalnymi ze względu na kluczową rolę tych ośrodków w stymulowaniu procesów rozwoju gospodarczego, społecznego i naukowego w całym makroregionie. W dłuższej perspektywie inwestycje w nowoczesny transport miejski, inwestycje na drogach krajowych i wojewódzkich w obrębie miast wojewódzkich oraz inwestycje kolejowe w ramach tzw. *Wschodniej Magistrali Kolejowej* zwiększą atrakcyjność inwestycyjną makroregionu i przyczynią się do ożywienia gospodarczego. Ponadto umożliwią dalszy rozwój i większą integrację funkcjonalnych rynków pracy w makroregionie, zwiększając mobilność zawodową i przestrzenną mieszkańców oraz dostępność rynków pracy, nauki i usług. Planowane inwestycje infrastrukturalne pozwolą również na odciążenie obszarów objętych kongestią oraz redukcję emisji zanieczyszczeń, co przyczyni się do poprawy jakości życia mieszkańców.

W pracach nad Programem wykorzystano szereg wniosków i rekomendacji wynikających z dotychczasowego dorobku ewaluacji z lat 2007-2013. Zwłaszcza badania ewaluacyjne przeprowadzone na potrzeby wdrażania PO RPW oraz ocena *ex ante* projektu nowego



Programu<sup>7</sup> okazały się przydatne w konstruowaniu szczegółowego zakresu wsparcia nowego Programu dla makroregionu na lata 2014-2020 oraz optymalnego systemu jego realizacji. Wnioski i rekomendacje z badań ewaluacyjnych wykorzystano m.in. do stworzenia mechanizmu koordynacji wsparcia kierowanego do makroregionu Polski Wschodniej w ramach różnych narzędzi europejskiej polityki spójności.

**W przygotowaniu Planu uwzględniono specyficzne uwarunkowania wsparcia dla Polski Wschodniej w latach 2014-2020 istotne dla procesu ewaluacji:**

- w POPW przewidziano do realizacji **projekty inwestycyjne o zróżnicowanym zakresie (od wsparcia przedsiębiorców z elementami doradztwa po budowę infrastruktury transportowej)**, co wymaga zróżnicowanego podejścia metodologicznego, adekwatnego do ocenianego spektrum tematycznego,
- znaczna część alokacji POPW przypada na projekty infrastrukturalne, których proces realizacji jest złożony i długotrwały, zaś **efekty zostaną osiągnięte dopiero pod koniec okresu wdrażania Programu**, co przesunęło w czasie możliwość dokonania rzetelnej i całościowej jego oceny,
- na obszarze Polski Wschodniej podejmowane są inne – obok POPW - interwencje w ramach instrumentów wdrażanych z poziomów regionalnego i krajowego. Ich efekty będą nakładać się na siebie nawzajem, co może stwarzać **trudności w wyodrębnieniu wpływu POPW na makroregion Polski Wschodniej**,
- biorąc pod uwagę dodatkowy charakter Programu, kwestią kluczową jest odpowiednia **koordynacja działań z poziomów regionalnego i krajowego** w celu maksymalizacji efektów rozwojowych. Ewaluacja powinna poddawać ocenie mechanizmy zapewnienia komplementarności i synergii wsparcia dla makroregionu w celu formułowania użytecznych wniosków służących ich optymalizacji.

Uwzględniając powyższe uwarunkowania, podejściem najszerzej stosowanym w procesie ewaluacji POPW będą **ewaluacje oparte o teorię**, umożliwiające pozyskanie wiedzy, dlaczego podjęta interwencja przyniosła określone efekty z uwzględnieniem kontekstu jej wdrażania. Badania z wykorzystaniem **metod kontrfaktycznych** będą możliwe do przeprowadzenia jedynie odnośnie działań realizowanych w makroregionie w ramach I osi POPW skierowanych do sektora MŚP.

Podejście badawcze przyjęte na potrzeby procesu ewaluacji POPW będzie uwzględniało **różnorodną paletę metod i technik badawczych**, których zastosowanie będzie służyło dokonaniu możliwie pełnej i wiarygodnej oceny systemu realizacji Programu oraz jego efektów i wpływu na sytuację w Polsce Wschodniej. Szczegółowa metodologia będzie opracowywana indywidualnie na potrzeby realizacji każdego z badań, biorąc pod uwagę specyfikę obszaru poddawanego ocenie, moment jej przeprowadzania oraz cele badania. Ogólne założenia metodologiczne przewidują wykorzystanie w ewaluacji Programu zarówno **metod ilościowych** (m.in. CATI, CAWI, PAPI), jak i **jakościowych** (m.in. analiza danych zastanych, wywiady indywidualne/grupowe/panele ekspertów, studia przypadku, obserwacja, benchmarking). Przewidziano również możliwość przeprowadzenia badań z wykorzystaniem metod kontrfaktycznych, zapewniając odpowiedni system gromadzenia danych niezbędnych do ich realizacji.

---

<sup>7</sup> Ocena *ex ante* projektu POPW została przeprowadzona na zlecenie Ministerstwa Infrastruktury i Rozwoju przez konsorcjum PSDB i Regio Group w latach 2013-2014.

### 3. Organizacja procesu ewaluacji

#### 3.1. Uwarunkowania procesu i zaangażowane instytucje

System ewaluacji POPW stanowi element systemu ewaluacji polityki spójności. Przygotowując strategię ewaluacji POPW uwzględniono uwarunkowania umożliwiające właściwy przebieg tego procesu, czyli:

- zapewniono jego funkcjonalną niezależność, która przejawia się m.in. tym, że ewaluator jest podmiotem zewnętrznym wobec IZ/IP POPW bądź funkcjonuje w ramach tych jednostek, jednak jego obowiązki związane z realizacją ewaluacji są wyraźnie wyodrębnione i opisane,
- zapewniono odpowiednie zasoby kadrowe i finansowe do realizacji badań ewaluacyjnych w ramach kompetencji Jednostek Ewaluacyjnych zlokalizowanych w Instytucji Zarządzającej i dwóch Instytucjach Pośredniczących ustalonych dla wdrażania POPW,
- przewidziano warunki dla rozwoju potencjału ewaluacyjnego JE IZ i IP POPW oraz
- stworzono adekwatne procedury na potrzeby realizacji procesu ewaluacji w ramach POPW.

Proces ewaluacji polityki spójności jest koordynowany przez **Krajową Jednostkę Ewaluacji (KJE)**, umiejscowioną w Ministerstwie Rozwoju (MR). KJE odpowiada za koordynację ewaluacji polityki spójności w latach 2014-2020, realizację procesu ewaluacji horyzontalnych na poziomie Umowy Partnerstwa (UP) oraz koordynację i realizację działań mających na celu rozwój potencjału i kultury ewaluacyjnej. KJE jest odpowiedzialna za zarządzanie Bazą badań ewaluacyjnych (BBE) oraz Systemem Wdrażania Rekomendacji (SWR).

Za realizację procesu ewaluacji na poziomie POPW odpowiada **Jednostka Ewaluacyjna ulokowana w strukturze IZ POPW (JE)**, która inicjuje proces badawczy, monitoruje postępy prac badawczych, ocenia i odbiera raporty ewaluacyjne, rozpowszechnia wyniki badań i monitoruje proces ich wykorzystania. Do jej zadań należy również koordynacja współpracy podmiotów zaangażowanych w proces ewaluacji w ramach Grupy sterującej ewaluacją POPW, opracowanie i monitorowanie realizacji Planu ewaluacji oraz wykonywanie innych zadań w zakresie ewaluacji, regulowanych prawem europejskim i krajowym.

W związku z delegowaniem części uprawnień IZ POPW na niższe poziomy realizacji Programu, działania w zakresie ewaluacji będą realizować również Jednostki Ewaluacyjne w Instytucjach Pośredniczących POPW (JE IP POPW), tj.:

- Polska Agencja Rozwoju Przedsiębiorczości (PARP) – dla Osi I i II Programu oraz
- Centrum Unijnych Projektów Transportowych (CUPT) – dla Osi III.

**Grupa sterująca ewaluacją POPW (GSE POPW)** wspiera JE IZ i IP POPW w procesie ewaluacji Programu, stanowiąc forum współpracy oraz wymiany wiedzy i doświadczeń na temat realizowanych badań ewaluacyjnych, ich metodologii i sposobów wykorzystania wyników. Grupa ma charakter roboczy, a jej funkcjonowanie – jak pokazały doświadczenia z działania analogicznej grupy na potrzeby procesu ewaluacji PO RPW 2007-2013 - przyczynia się do budowy i wzmocnienia potencjału ewaluacyjnego instytucji zaangażowanych we wdrażanie POPW.

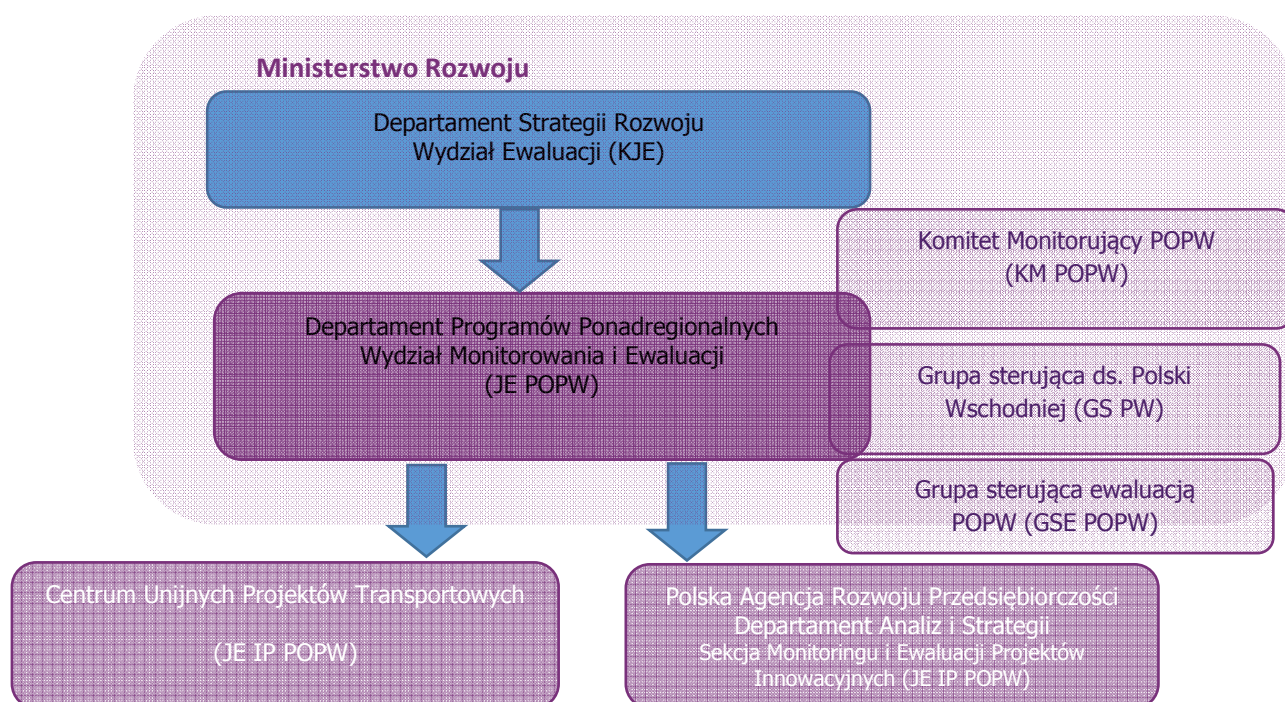
Skład GSE: przedstawiciele IZ POPW zajmujący się wdrażaniem Programu, przedstawiciele JE IP POPW, przedstawiciele IZ PO IR, IZ PO IiŚ i IZ RPO 5 województw Polski Wschodniej zajmujący się ewaluacją oraz przedstawiciel KJE. Do udziału w pracach grupy w zależności od tematyki badań ewaluacyjnych mogą zostać zaproszone dodatkowe osoby, w tym eksperci spoza administracji publicznej.

Istotne znaczenie w procesie ewaluacji POPW ma **Grupa Sterująca do spraw Polski Wschodniej**<sup>8</sup> (GS PW), która stanowi główne narzędzie strategicznej koordynacji przedsięwzięć realizowanych w makroregionie Polski Wschodniej w ramach europejskiej polityki spójności. Do zadań Grupy należy m.in. zapewnienie koordynacji i komplementarności działań realizowanych w ramach programów operacyjnych perspektywy 2014-2020 na obszarze Polski Wschodniej, w tym w zakresie monitorowania i ewaluacji ich efektów. Członkowie Grupy zapoznają się z wynikami i wnioskami z badań ewaluacyjnych realizowanych przez JE POPW i mogą na ich podstawie formułować rekomendacje w zakresie obejmującym programy operacyjne realizowane na obszarze makroregionu w latach 2014-2020. Rekomendacje te podlegają następnie rozpatrzeniu przez właściwe Komitety Monitorujące.

Skład GS PW: przedstawiciele IZ POPW, IZ Regionalnych Programów Operacyjnych 5 województw Polski Wschodniej, IZ PO Inteligentny Rozwój, IZ PO Infrastruktura i Środowisko oraz przedstawiciele IK UP i Prezesa Głównego Urzędu Statystycznego.

**Komitet Monitorujący POPW**<sup>9</sup> (KM POPW), w którego skład wchodzi także na prawach członka partnerzy społeczno-gospodarczy, umożliwia realizację zasady partnerstwa w procesie ewaluacji POPW i stanowi ważny mechanizm integrowania ewaluacji z procesem wdrażania Programu. Do zadań KM POPW należy rozpatrywanie i ostateczne zatwierdzenie Planu ewaluacji oraz jego okresowych aktualizacji. Komitet monitoruje proces ewaluacji Programu, zapoznając się z wynikami poszczególnych badań oraz – biorąc pod uwagę sygnały płynące z systemu wdrażania Programu oraz uwzględniając inne uwarunkowania jego realizacji - rekomenduje obszary i tematy, które powinny zostać poddane ewaluacji.

**Rysunek 1. Instytucje zaangażowane w proces ewaluacji POPW 2014-2020**



<sup>8</sup> Powołana Zarządzeniem nr 12 Ministra Infrastruktury i Rozwoju z dnia 27 lutego 2015 r. w sprawie powołania Grupy Sterującej do spraw Polski Wschodniej

<sup>9</sup> Zarządzenie nr 18 Ministra Infrastruktury i Rozwoju z dnia 4 marca 2015 r. w sprawie powołania Komitetu Monitorującego Program Operacyjny Polska Wschodnia 2014-2020.

### 3.2 Sposoby realizacji badań

Ze względu na moment realizacji badania w odniesieniu do stopnia zaawansowania danego działania i w celu adekwatnego umiejscowienia ewaluacji w całym cyklu wdrażania POPW w Planie przewidziano:

- **ewaluacje *ex ante*** (przeprowadzane przed rozpoczęciem danej interwencji),
- **ewaluacje *on-going*** (bieżące, przeprowadzane w trakcie realizacji działania i umożliwiające wprowadzenia odpowiednich korekt w sposobie jego realizacji),
- **ewaluacje *ex post*** (podsumowujące, realizowane po zakończeniu wdrażania interwencji).

Badania ewaluacyjne będą realizowane przez niezależnych ewaluatorów, spoza struktur IZ i IP POPW, zgodnie z zapisami Ustawy Prawo zamówień publicznych (**ewaluacje zewnętrzne**). JE POPW może przeprowadzać również **ewaluacje wewnętrzne**, czyli takie, których wykonawcą jest ewaluator funkcjonujący w ramach instytucji odpowiedzialnej za realizację programu, z wykorzystaniem zasobów wewnętrznych<sup>10</sup>. W Planie przewidziano realizację badań tego typu dla PO RPW 2007-2013<sup>11</sup>, jednak JE IZ i IP POPW mogą z tej możliwości skorzystać, jeśli w trakcie wdrażania POPW zostanie zidentyfikowana taka potrzeba. Należy podkreślić, że w przypadku obu rodzajów badań kluczowa rola w procesie ich koordynacji przypada JE IZ i IP POPW (w zależności od tego, która JE jest odpowiedzialna za zlecenie badania), które będą odpowiadały za przygotowanie opisu przedmiotu zamówienia, specyfikację istotnych warunków zamówienia oraz nadzór nad prawidłową realizacją dalszych etapów badania.

Badania ewaluacyjne przewidziane do realizacji w ramach Planu ewaluacji POPW to **ewaluacje programowe**, tj. dotyczące jednego programu operacyjnego, choć uwzględniające aspekt komplementarności z innymi programami operacyjnymi oddziałującymi na obszar Polski Wschodniej ze względu na wspomniany już dodatkowy charakter POPW. W niewielkim stopniu przeważają **ewaluacje wpływu**, w ramach których będzie przeprowadzana ocena zmian społeczno-ekonomicznych (zamierzonych i niezamierzonych), będących wynikiem realizacji przedsięwzięć przewidzianych w Programie.

Realizacja poszczególnych ewaluacji POPW odbywać się będzie w ramach czterech głównych etapów<sup>12</sup>:

1. przygotowanie ewaluacji,
2. realizacja badania ewaluacyjnego,
3. rozpowszechnienie wyników,
4. wykorzystanie wyników.

JE POPW będzie również współpracowała w realizacji **ewaluacji i metaewaluacji o charakterze horyzontalnym**, zlecanych m.in. przez KJE, istotnych dla systemu realizacji i oceny efektów wdrażania POPW<sup>13</sup>. Ewaluacje o charakterze przekrojowym, obejmujące kilka programów, mogą być również zlecane przez instytucje koordynujące w ramach perspektywy

<sup>10</sup> Definicja zgodnie z Wytycznymi w zakresie ewaluacji polityki spójności 2014-2020

<sup>11</sup> Cykliczna ocena trwałości i efektów osiągniętych po zakończeniu realizacji projektu w ramach PO RPW 2007-2013 i cykliczna ocena realizacji kwestii horyzontalnych w projektach PO RPW 2007-2013 (równość szans, komplementarność, zrównoważony rozwój) stanowią kontynuację działań ewaluacyjnych podejmowanych przez IZ i IP PO RPW w latach 2008-2014.

<sup>12</sup> Poszczególne etapy zostały szczegółowo opisane w Wytycznych w zakresie ewaluacji polityki spójności 2014-2020

<sup>13</sup> Przykładem takiej ewaluacji jest badanie pt. *Wpływ funduszy europejskich perspektywy finansowej 2007-2013 na rozwój społeczno-gospodarczy Polski Wschodniej* realizowane w 2015 r. na zlecenie KJE przez konsorcjum firm IMAPP i PC++.

2014-2020 (m.in. w zakresie działalności informacyjno-promocyjnej czy oceny wdrażania pomocy technicznej). Fakt ujęcia w nich komponentów dotyczących wybranych aspektów wdrażania POPW będzie skutkowało zaangażowaniem przedstawicieli IZ i IP POPW w ich realizację.

### 3.3 Mechanizmy zapewniania wysokiej jakości badań

Najważniejsze mechanizmy zapewnienia wysokiej jakości badań ewaluacyjnych to:

- odpowiednie planowanie procesu ewaluacji, z uwzględnieniem potrzeb informacyjnych związanych z wdrażaniem i oceną efektów Programu, w oparciu o adekwatne zasoby kadrowe i finansowe (wdrożeniu tego mechanizmu służy niniejszy Plan);
- systematyczne gromadzenie i wykorzystywanie w badaniach wiarygodnych i kompletnych danych, zwłaszcza wynikających z procesu monitorowania zarówno Programu, jak i innych narzędzi europejskiej polityki spójności,
- stały nadzór nad przebiegiem badań, służący spełnieniu przez ewaluatora sformułowanych przez JE POPW wymagań jakościowych.

W odniesieniu do kwestii związanych z wykorzystywaniem w badaniach wysokiej jakości danych kwestią kluczową jest **ściśle powiązanie procesu ewaluacji z systemem monitorowania Programu**. Ta relacja ma istotne znaczenie dla pozyskiwania wiarygodnych danych, niezbędnych do dokonywania rzetelnej oceny postępów rzeczowych i finansowych POPW w trakcie wdrażania oraz umożliwiających przeprowadzenie oceny *ex post* efektów Programu i jego wpływu na sytuację społeczno-gospodarczą w makroregionie (ewaluacja *ex-post* POPW). Dane te - gromadzone w sposób systematyczny i z rygorystyczną dbałością o ich jakość i kompletność - stanowią podstawę prac ewaluatora. Jak pokazują doświadczenia z lat 2007-2013, ich brak skutkuje nie tylko podniesieniem kosztów ewaluacji wynikających z potrzeby ich pozyskania bądź uzupełnienia przez ewaluatora, lecz może również wpłynąć na obniżenie użyteczności samej ewaluacji poprzez wydłużenie czasu jej realizacji, skutkujące opóźnieniem momentu sformułowania rekomendacji, których wdrożenie może być w tej sytuacji utrudnione lub wręcz niemożliwe.

W latach 2014-2020 monitorowanie postępu wdrażania funduszy Unii Europejskiej będzie odbywało się z wykorzystaniem centralnego systemu teleinformatycznego **SL2014**, w którym są gromadzone kompleksowe dane monitoringowe dotyczące wszystkich programów polityki spójności, a więc również POPW. System umożliwia raportowanie danych w układach przydatnych dla realizacji procesu ewaluacji. Pracownicy JE POPW posiadają dostęp do SL2014 i uprawnienia pozwalające na generowanie danych niezbędnych do wykorzystania w ramach prowadzonych działań ewaluacyjnych.

Istotnym źródłem danych na potrzeby ewaluacji są zasoby informacyjne Głównego Urzędu Statystycznego, ze szczególnym uwzględnieniem dostępnej publicznie internetowej bazy **STRATEG**, zawierającej szeroki wachlarz danych umożliwiających programowanie i monitorowanie polityki rozwoju. Zgromadzono w niej wskaźniki wykorzystywane do monitorowania realizacji strategii rozwoju obowiązujących w Polsce (na poziomie krajowym, ponadregionalnym i wojewódzkim) oraz w Unii Europejskiej (Strategia *Europa 2020*). Instrument ten ma również służyć monitorowaniu stopnia osiągnięcia celów wynikających z zapisów Umowy Partnerstwa oraz celów szczegółowych programów operacyjnych opisanych wskaźnikami rezultatu, w tym w ramach POPW.

Dla dokonania wiarygodnego pomiaru efektów netto działań przewidzianych do realizacji w ramach I osi priorytetowej POPW *Przedsiębiorcza Polska Wschodnia* istotne znaczenie ma systematyczne gromadzenie danych na potrzeby badań z zastosowaniem metod kontrfaktycznych. Dane takie będą pozyskiwane m.in. przez PARP w ramach narzędzia pn.

**Barometr innowacyjności Polski Wschodniej<sup>14</sup>**. Barometr obejmie projekty realizowane w ramach osi I POPW i umożliwi kompleksowy bieżący pomiar rezultatów wdrażanych działań i gromadzenie informacji dotyczących stopnia realizacji zakładanych celów.

Obok dbałości o rzetelność i kompletność danych monitoringowych dotyczących Programu umieszczanych w powyższych bazach danych, przewidziano następujące mechanizmy, służące zapewnieniu wysokiej jakości badań ewaluacyjnych:

- każdorazowe określanie w zakresach ewaluacji wymagań jakościowych wobec produktów badania (m.in. podstawowe pytania badawcze, minimum metodologiczne, minimalna struktura poszczególnych produktów, sposób prezentacji wyników, identyfikacja potencjalnych obszarów ryzyka, które mogą rzutować na jakość badania) i ich egzekwowanie w toku realizacji badania,
- przewidzenie odpowiedniego czasu na przygotowanie ofert oraz przeprowadzenie samego badania,
- ocena oferty pod kątem poprawności konstrukcji badania, propozycji rozszerzenia koncepcji badawczej, sposobu szczegółowego wykorzystania metod określonych w minimum metodologicznym oraz propozycji rozszerzenia metodologii badawczej wraz z uzasadnieniem,
- zobowiązanie wykonawcy do wyznaczenia osoby odpowiedzialnej za nadzór nad jakością badania i określenia sposobów jej zapewnienia.

#### **a. Opis działań służących wzmocnieniu potencjału ewaluacyjnego w ramach POPW**

Działania w zakresie wzmocnienia potencjału ewaluacyjnego POPW planowane na lata 2014-2020 będą w znacznej mierze stanowiły kontynuację działań podejmowanych w ramach realizacji procesu ewaluacji PO RPW 2007-2013. Obejmą m.in.:

- systematyczne doskonalenie wiedzy ewaluacyjnej pracowników JE POPW poprzez:
  - uczestnictwo w szkoleniach, konferencjach i warsztatach poświęconych ewaluacji,
  - udział w realizacji ewaluacji wewnętrznych, jeśli w toku wdrażania Programu zostanie zidentyfikowana potrzeba ich przeprowadzenia,
  - udział w ewaluacjach horyzontalnych i metaewaluacjach, zleczanych przez inne podmioty, w zakresie istotnym z punktu widzenia wdrażania i oceny efektów POPW.
- wymianę doświadczeń i informacji na temat realizowanych badań ewaluacyjnych, stosowanych metodologii i technik badawczych oraz sposób usprawnienia przebiegu procesu w ramach grupy sterującej do spraw ewaluacji POPW,
- upowszechnianie wiedzy na temat ewaluacji i jej wyników, zgodnie z punktem 3.3.b,
- wydawanie publikacji dotyczących procesu ewaluacji POPW,
- upowszechniania wyników badań w ramach organizowanych seminariów lub spotkań gremiów takich jak KM POPW, GS PW, GSE POPW,

---

<sup>14</sup> IP POPW (PARP) planuje zrealizować badanie jako część większego przedsięwzięcia pn. „*BAROMETR INNOWACYJNOŚCI - prowadzenie w latach 2018-2021 ewaluacji on-going wsparcia przedsiębiorstw (działań, poddziałań, pilotaży realizowanych przez PARP) Programu Operacyjnego Inteligentny Rozwój i Programu Operacyjnego Polska Wschodnia*”

- organizację/współorganizację szkoleń, warsztatów i konferencji dotyczących zagadnień ewaluacyjnych i wymiany dobrych praktyk w tym zakresie,
- bieżącą współpracę z innymi JE (regionalnymi i krajowymi), wykonawcami badań ewaluacyjnych oraz ekspertami zewnętrznymi (krajowymi i zagranicznymi), służącą m.in. wymianie doświadczeń w zakresie realizacji badań.

## **b. Opis strategii rozpowszechniania i wykorzystania wyników procesu ewaluacji**

Wnioski i rekomendacje z badań powinny wspomagać bieżący proces decyzyjny w ramach POPW, dostarczając w odpowiednim czasie wiarygodnych i użytecznych wskazówek dotyczących różnych aspektów wdrażania Programu. Ponadto badania powinny stanowić źródło dowodów służących projektowaniu i wdrażaniu skutecznego wsparcia dla makroregionu w przyszłości oraz służyć ocenie efektów realizacji Programu.

W zakresie wykorzystania wyników badań ewaluacyjnych kluczową rolę pełni IZ POPW, od której w głównej mierze zależy skuteczność wdrażania rekomendacji z badań oraz szerokie ich upowszechnienie.

W celu upowszechnienia wyników procesu ewaluacji, raport końcowy z badania jest przekazywany głównym odbiorcom oraz umieszczany na stronie internetowej poświęconej POPW. Raport jest również przekazywany do KJE w celu umieszczenia w Bazie badań ewaluacyjnych (BBE). JE POPW przekazuje również raporty ewaluacyjne do właściwej Dyrekcji Generalnej KE za pomocą SFC2014. Raporty mogą być także przedmiotem dyskusji w trakcie posiedzeń GS PW, GSE POPW, KM POPW lub Komitetu ds. Umowy Partnerstwa.

JE POPW przygotowuje również informację dotyczącą działań ewaluacyjnych podjętych w danym roku, która stanowi integralną część sprawozdania rocznego z realizacji POPW. W sprawozdaniach za 2017 r. i 2019 r. zostanie umieszczona kompleksowa informacja dotycząca postępów w realizacji Planu, wykorzystania wyników ewaluacji oraz zaangażowania partnerów we wdrażanie, monitorowanie i ewaluację POPW.

Szerszemu upowszechnieniu wyników badań posłużą również wybrane działania:

- opracowywanie w ramach każdego badania sposobu upowszechniania i wykorzystania jego wyników,
- opracowywanie streszczenia dla kierownictwa resortu, obejmującego główne wnioski i zalecenia, których realizacja jest kluczowa z punktu widzenia realizacji POPW,
- opracowanie streszczenia prezentującego główne wnioski z badania dla opinii publicznej, w języku nietechnicznym,
- przygotowywanie informacji prasowych i/lub materiałów filmowych na temat wyników badania,
- udostępnianie informacji o wynikach badania za pośrednictwem mediów społecznościowych wykorzystywanych przez IZ i IP POPW,
- upowszechnianie wyników badań w ramach organizowanych seminariów, warsztatów itp.,
- bliska współpraca z KJE i jednostkami ewaluacyjnymi działającymi w strukturach IP POPW w zakresie rozpowszechniania wiedzy uzyskiwanej dzięki przeprowadzonym badaniom ewaluacyjnym,
- dbałość o przejrzystość, przystępność i poprawność językową treści prezentowanych raportów, m.in. poprzez umieszczenie stosownych wymogów w SOPZ i konsekwentne

egzekwowanie tych wymogów w ramach współpracy z wykonawcami badań w trakcie ich realizacji.

W odniesieniu do wykorzystania wyników badań kluczowe znaczenie ma System Wdrażania Rekomendacji (SWR), w ramach którego IZ POPW będzie m.in. nadawała status<sup>15</sup> rekomendacjom operacyjnym z badań ewaluacyjnych zleconych przez JE IZ i IP POPW, jak również inicjowała proces ich wdrożenia i monitorowała postępy w tym zakresie. Rekomendacje o charakterze horyzontalnym lub pozasystemowym, IZ POPW będzie przekazywała do KJE do dalszego procedowania<sup>16</sup>. Informacje dotyczące stanu wdrażania rekomendacji będą przekazywane przez IZ POPW do wiadomości GS PW i KM POPW.

### c. Opis zasobów niezbędnych do realizacji Planu

Realizacja procesu ewaluacji w sposób ciągły, skuteczny i efektywny wymaga zaangażowania odpowiednich zasobów kadrowych i finansowych. Potencjał kadrowy na potrzeby ewaluacji Programu w dużej mierze opiera się o zasoby, które były zaangażowane w proces ewaluacji PO RPW 2007-2013 w ramach Ministerstwa Rozwoju (Departament Programów Ponadregionalnych, realizujący zadania IZ) oraz Polskiej Agencji Rozwoju Przedsiębiorczości (PARP, pełniący rolę IP dla wybranych osi Programu). W latach 2014-2020 do systemu instytucjonalnego wdrażania Programu dołączyło Centrum Unijnych Projektów Transportowych (CUPT), pełniące rolę IP dla osi III. To oznacza zaangażowanie tej instytucji w proces ewaluacji Programu i konieczność budowy potencjału w tym zakresie.

**Tabela 2. Zasoby kadrowe JE IZ i IP POPW 2014-2020**

<b>IZ/IP POPW 2014-2020</b>	<b>Liczba etatów dotyczących ewaluacji w JE</b>
Ministerstwo Rozwoju – Departament Programów Ponadregionalnych (IZ)	<b>1,5</b>
Polska Agencja Rozwoju Przedsiębiorczości – Departament Analiz i Strategii (IP dla osi I i II)	<b>1,5</b>
Centrum Unijnych Projektów Transportowych (IP dla osi III)	<b>0,5</b>
<b>Razem</b>	<b>3,5</b>

Źródłem finansowania działań związanych z ewaluacją Programu jest pomoc techniczna POPW 2014-2020<sup>17</sup>. Łączna kwota przewidziana na realizację działań ewaluacyjnych w obecnym okresie programowania to **3,05 mln zł**. W poniższej tabeli zaprezentowano indykatywne kwoty, które zostaną przeznaczone na sfinansowanie badań ewaluacyjnych oraz działania z zakresu budowy potencjału ewaluacyjnego.

<sup>15</sup> Możliwe warianty: Rekomendacja zatwierdzona w całości/ Rekomendacja zatwierdzona częściowo/ Rekomendacja zatwierdzona w całości realizowana/ Rekomendacja zatwierdzona częściowo realizowana/ Rekomendacja zatwierdzona w całości wdrożona/Rekomendacja zatwierdzona częściowo wdrożona/ Rekomendacja odrzucona.

<sup>16</sup> Zgodnie z Wytocznymi w zakresie ewaluacji polityki spójności 2014-2020

<sup>17</sup> W przypadku trzech badań *ex post* POPW 2014-2020, których zakończenie - ze względu na cykl wdrażania Programu - planowane jest w 2024 r. przyjęto, że etapy badań zrealizowane przed 31 grudnia 2023 r. zostaną sfinansowane ze środków Pomocy Technicznej POPW, natomiast te zrealizowane już w 2024 r. ze środków polityki spójności UE dostępnych po 2020 r. lub środków własnych Ministerstwa.



**Tabela 3. Finansowanie działań ewaluacyjnych POPW 2014-2020**

Lp.	Działania	SUMA
1.	Badania ewaluacyjne ujęte w <i>Planie ewaluacji POPW 2014-2020</i>	2 940 000 zł
2.	Badania ewaluacyjne <i>ad hoc</i> nieprzewidziane w <i>Planie ewaluacji POPW 2014-2020</i>	500 000 zł
3.	Budowa i wzmacnianie potencjału ewaluacyjnego, w tym:	80 000 zł
3a.	Szkolenia	50 000 zł
3b.	Publikacje	30 000 zł
<b>Razem</b>		<b>3 520 000 zł</b>

#### 4. Harmonogram i opis planowanych ewaluacji

W tabeli nr 4 przedstawiono wstępny **harmonogram badań ewaluacyjnych** do przeprowadzenia w latach 2015-2024. Kumulacja zadań przewidywana na 2016 r. jest związana z realizacją szeregu badań *ex post* PO RPW 2007-2013. W 2018 r. zostaną przeprowadzone ewaluacje związane z przeglądem śródkresowym POPW 2014-2020, a lata 2022-2024 to z kolei czas realizacji badań podsumowujących efekty jego wdrażania.

W harmonogramie uwzględniono **dwie grupy badań: dotyczące PO RPW 2007-2013** (ewaluacje *ex post*) **i POPW 2014-2020** (ewaluacje *ex ante*, *on going*, *ex post*). Na kolejnych stronach umieszczono indykatywne zestawienie wszystkich planowanych do realizacji badań wraz z opisem ich zakresu, propozycjami pytań badawczych, zarysem minimalnej metodologii, wskazaniem źródeł danych oraz orientacyjnym okresem ich realizacji wraz z propozycją budżetu. Zestawienie to będzie podlegać okresowym aktualizacjom, służącym lepszemu dopasowaniu procesu ewaluacji do potrzeb związanych z wdrażaniem i oceną Programu. W tabeli uwzględniono także dwie ewaluacje o charakterze horyzontalnym o istotnym znaczeniu z punktu widzenia IZ POPW, za których realizację odpowiadają KJE i IZ POPT.

W tabeli nie uwzględniono **ewaluacji *ad hoc***, których potrzeba przeprowadzenia może pojawić się w toku wdrażania Programu, lecz na tym etapie nie jest możliwe ich zidentyfikowanie oraz **metaewaluacji**<sup>18</sup>, zleczanych przez KJE, w których realizację – w zakresie istotnym dla wdrażania POPW - mogą być zaangażowane JE IZ i IP POPW.

W załączniku umieszczono **dane teleadresowe** instytucji zaangażowanych w realizację procesu ewaluacji POPW.

<sup>18</sup> M.in. JE IZ POPW będzie współpracowała z KJE w ramach planowanej metaewaluacji, która bazując na wzmiankowanej już ewaluacji w zakresie wpływu funduszy europejskich na rozwój społeczno-gospodarczy Polski Wschodniej w latach 2007-2013 oraz szeregu sektorowych ewaluacji *ex post* za okres 2007-2013 będzie formułowała rekomendacje i wnioski do wykorzystania m.in. w ramach przeglądu *mid-term* POPW w 2018 r.

**Tabela 4. Harmonogram badań ewaluacyjnych w ramach POPW 2014-2020**

Lp.	Tytuł	JE <sup>19</sup>	2015	2016	2017	2018	2019	2020	2021	2022	2023	2024 <sup>20</sup>	
I. Ewaluacje w zakresie POPW 2014-2020	1. Ewaluacja systemu wyboru projektów POPW 2014-2020	IZ	■	■									
	2. Ewaluacja wdrażania zasady zrównoważonego rozwoju w ramach POPW 2014-2020					■							
	3. Ewaluacja wdrażania zasad równości szans w ramach POPW 2014-2020						■						
	4. Ewaluacja mid-term postępu rzeczowego i systemu realizacji POPW 2014-2020 dla potrzeb przeglądu śródkresowego, w tym realizacji zapisów ram i rezerwy wykonania					■							
	5. Ewaluacja efektów wsparcia w ramach I osi priorytetowej <i>Przedsiębiorcza Polska Wschodnia</i> POPW 2014-2020	IP (PARP)								■	■		
	6. Ewaluacja efektów wsparcia w ramach II osi priorytetowej <i>Nowoczesna Infrastruktura Transportowa</i> POPW 2014-2020										■	■	
	7. Ewaluacja efektów wsparcia w ramach III osi priorytetowej <i>Ponadregionalna Infrastruktura Kolejowa</i> POPW 2014-2020	IP (CUPT)										■	■
	8. Ewaluacja efektów wsparcia w ramach IV osi priorytetowej <i>Pomoc Techniczna</i> <sup>21</sup> POPW 2014-2020	IZ POPT i KJE											
	9. Ewaluacja ex-post postępu rzeczowego i rezultatów POPW 2014-2020	IZ								■			
	10. Ewaluacja projektu pilotażowego <i>Platformy startowe dla nowych pomysłów</i>	IP (PARP)	■	■	■								
	11. Ewaluacja możliwości zastosowania instrumentów finansowych w POPW 2014-2020	IZ		■									
	12. Barometr przedsiębiorczości Polski Wschodniej - ewaluacja on-going I osi priorytetowej <i>Przedsiębiorcza Polska Wschodnia</i> POPW 2014-2020 - KONCEPCJA	IP (PARP)			■								
	13. Barometr innowacyjności Polski Wschodniej - ewaluacja on-going I osi priorytetowej <i>Przedsiębiorcza Polska Wschodnia</i> POPW 2014-2020 - REALIZACJA	IP (PARP)				■	■	■	■				
	14. Ewaluacja realizacji celu głównego i wpływu POPW 2014-2020 jako dodatkowego instrumentu wsparcia na rozwój społeczno-gospodarczy Polski Wschodniej	IZ										■	■
	15. Komplementarność wsparcia przedsiębiorstw w makroregionie w ramach POPW 2014-2020, POIR oraz 5 RPO 2014-2020						■						
16. Ocena komplementarności wsparcia infrastruktury kolejowej w ramach III osi priorytetowej <i>Ponadregionalna Infrastruktura Kolejowa</i> POPW 2014-2020 z projektami kolejowymi realizowanymi z POIiŚ 2007-2013 i 2014-2020, RPO 2007-2013 i 2014-2020 i Instrumentu „Łącząc Europę” (CEF) w Polsce Wschodniej	IP (CUPT)					■							
zakresie PO RPW 2007-2013	17. Ewaluacja wpływu infrastruktury transportowej PO RPW 2007-2013 na poprawę dostępności Polski Wschodniej	IP (PARP)		■									
	18. Ewaluacja wpływu PO RPW 2007-2013 na rozwój przedsiębiorczości w Polsce Wschodniej			■									
	19. Ewaluacja realizacji celu głównego PO RPW 2007-2013 <sup>22</sup>	KJE		■									

<sup>19</sup> Wskazanie, która z JE w ramach systemu realizacji POPW odpowiada za zlecenie i nadzór nad realizacją badania ewaluacyjnego – z zastrzeżeniem dwóch badań horyzontalnych.

<sup>20</sup> Patrz: przypis nr 14, s. 16

<sup>21</sup> Badanie o charakterze horyzontalnym obejmującym oś *Pomoc Techniczna* w programach operacyjnych 2014-2020 zostanie zrealizowane na zlecenie IZ POPT we współpracy z KJE. Termin jego realizacji nie jest jeszcze ustalony.

<sup>22</sup> KJE zleci horyzontalne badanie dotyczące oszacowania wartości docelowych wskaźników celu głównego dla programów operacyjnych z lat 2007-2013, w tym PO RPW, za pomocą modelu HERMIN.

20.	Ewaluacja ex post działania III.1 PO RPW 2007-2013 <i>Systemy miejskiego transportu zbiorowego w Polsce Wschodniej</i>	IP (PARP)													
21.	Cykliczna ocena trwałości i efektów osiągniętych po zakończeniu realizacji projektów w ramach PO RPW 2007-2013														
22.	Cykliczna ocena realizacji kwestii horyzontalnych w projektach PO RPW 2007-2013	IZ													

## 1. Ewaluacja systemu wyboru projektów POPW 2014-2020

Ogólny opis badania	
<b>Zakres badania (uwzględnienie osi priorytetowych/działań) oraz fundusz</b>	
Badanie będzie dotyczyło I osi priorytetowej POPW 2014-2020, współfinansowanego z Europejskiego Funduszu Rozwoju Regionalnego	
Typ badania (wpływu, procesowe)	procesowe
Moment przeprowadzenia (ex-ante, on-going, ex-post)	on-going
<b>Cel badania</b>	
Celem badania będzie ocena systemu wyboru projektów, w tym kryteriów wyboru projektów POPW.	
<b>Uzasadnienie badania</b>	
<p>Badanie kryteriów i systemu wyboru projektów wskazano jako obowiązkowe do przeprowadzenia w <i>Wytycznych w zakresie ewaluacji polityki spójności w ramach perspektywy finansowej 2014-2020</i>. W wyniku badania powinny zostać zaproponowane ewentualne zmiany do systemu i kryteriów wyboru projektów, które zapewnią wybór projektów adekwatnych do celów szczegółowych I osi priorytetowej POPW, a poprzez to przyczynią się do jego skuteczniejszej realizacji, mierzonej wartością najpierw zakontraktowanych, a później certyfikowanych środków. W POPW będą realizowane projekty zarówno w trybie konkursowym, jak i pozakonkursowym. W trybie konkursowym realizowane będą projekty z:</p> <ul style="list-style-type: none"> <li>• I osi priorytetowej,</li> <li>• II osi priorytetowej działania 2.2. „Infrastruktura drogowa” – później zebrane w dokumencie „Plan Transportowy dla POPW”,</li> </ul> <p>a w trybie pozakonkursowym projekty z:</p> <ul style="list-style-type: none"> <li>• II osi priorytetowej z działania 2.1 „Zrównoważony transport miejski” – określone w dokumentach „Strategie Zintegrowanych Inwestycji Terytorialnych dla poszczególnych miast wojewódzkich Polski Wschodniej”,</li> <li>• III osi priorytetowej – określone w dokumencie „Strategia Rozwoju Transportu do 2020 r. z perspektywą do 2030 r.”,</li> <li>• IV osi priorytetowej – Pomocy Technicznej.</li> </ul> <p>Ww. dokumenty planistyczno-strategiczne będą ustalały kryteria naboru projektów w odniesieniu do II i III osi priorytetowej. Tylko projekty I osi priorytetowej nie będą ujęte w żadnym z planistycznych dokumentów. <u>W związku z powyższym przedmiotem badania będą projekty wyłaniane w trybie konkursowym w ramach I osi priorytetowej.</u></p>	
<b>Kryteria badania</b>	
Oceny ww. zagadnień należy dokonać stosując kryteria: efektywności, skuteczności i trafności.	
<b>Główne pytania ewaluacyjne/obszary problemowe</b>	
<p>Badanie powinno udzielić odpowiedzi co najmniej na następujące pytania ewaluacyjne:</p> <ul style="list-style-type: none"> <li>• Czy należy wprowadzić zmiany (uproszczenia, uszczegółowienia) w systemie wyboru i oceny projektów w celu jego usprawnienia? Jeśli tak, to jakie?</li> <li>• Czy kryteria posiadają zrozumiałe, precyzyjne i jednoznaczne nazwy, opisy, sposoby oceny i wagi punktowe?</li> </ul>	

- Czy kryteria umożliwiają wybór projektów w największym stopniu przyczyniających się do realizacji celów działań i poddziałań I osi POPW?
- Czy zaproponowany katalog kryteriów jest spójny i zapewnia całościową ocenę projektu?

### Ogólny zarys metodologii badania

#### Zastosowane podejście metodologiczne

W ramach badania powinny zostać zastosowane co najmniej następujące metody badawcze:

- analiza danych zastanych (desk research),
- wywiady indywidualne z przedstawicielami paneli ekspertów oraz z przedstawicielami partnerów społecznych Komitetu Monitorującego POPW.

#### Zakres niezbędnych danych

Dane:

- IP POPW (dokumentacja konkursowa, karty oceny projektów, protokoły z oceny projektów),
- IZ POPW (dokumentacja programowa).

#### Organizacja badania

##### Termin realizacji badania

III kw. 2015 r. – II kw. 2016 r.

##### Szacunkowa kwota badania

100 000 PLN

## 2. Ewaluacja wdrażania zasady zrównoważonego rozwoju w ramach POPW 2014-2020

### Ogólny opis badania

#### Zakres badania (uwzględnienie osi priorytetowych/działań) oraz fundusz

Badanie będzie dotyczyło wszystkich osi priorytetowych (I-IV) POPW 2014-2020, współfinansowanego z Europejskiego Funduszu Rozwoju Regionalnego.

Typ badania (wpływu, procesowe)	procesowe
---------------------------------	-----------

Moment przeprowadzenia (ex-ante, on-going, ex-post)	on-going
---	----------

#### Cel badania

Celem badania będzie dokonanie oceny sposobu realizacji zasady zrównoważonego rozwoju na etapie programowania i wdrażania POPW 2014-2020. Badanie będzie obejmować także stworzenie systemu monitorowania realizacji zasady na potrzeby sprawozdawczości w ramach POPW.

#### Uzasadnienie badania

Zasada zrównoważonego rozwoju jest jedną z zasad horyzontalnych wyznaczających podstawy funkcjonowania Unii Europejskiej. W kontekście perspektywy finansowej 2014-2020 zasadę opisano w art. 8 Rozporządzenia Parlamentu Europejskiego i Rady (UE) nr 1303/2013. Mając na względzie potrzebę sprawdzania stopnia jej wypełniania w projektach współfinansowanych z funduszy europejskich, na mocy *Wytycznych w zakresie ewaluacji polityki spójności na lata 2014-2020* badanie zostało wskazane jako obowiązkowe do przeprowadzenia we wszystkich programach operacyjnych. Zasadność przeprowadzenia takiego badania została również potwierdzona na poziomie zapisów Umowy Partnerstwa. Informacje pozyskane z badania zostaną wykorzystane przy opracowywaniu wkładów do sprawozdań rocznych i końcowego z realizacji POPW oraz do stworzenia i optymalizacji narzędzi monitorowania ww. zasad.

#### Kryteria badania

Oceny ww. zagadnień należy dokonać stosując kryteria: trafności, skuteczności i efektywności.

#### Główne pytania ewaluacyjne/obszary problemowe

Badanie powinno udzielić odpowiedzi co najmniej na następujące pytania ewaluacyjne:

- W jaki sposób i w jakim stopniu instytucje zaangażowane w realizację POPW uwzględniają ww. zasady horyzontalne?
- W jaki sposób i w jakim stopniu beneficjenci realizujący projekty w ramach POPW uwzględniają ww. zasady horyzontalne?
- W jaki sposób można monitorować realizację ww. zasad w projektach POPW?

#### Ogólny zarys metodologii badania

#### Zastosowane podejście metodologiczne

W ramach badania powinny zostać zastosowane co najmniej następujące metody badawcze:

- analiza danych zastanych (desk research), w tym m.in. dokumentacji programowej, konkursowej i projektowej,
- wywiady z beneficjentami projektów POPW,
- wywiady z przedstawicielami organizacji pozarządowych/stowarzyszeń działających w obszarach objętych ww. zasadami.

Ponadto, na poziomie wszystkich działań i poddziałań POPW powinno zostać wybranych po kilka projektów do szczegółowej analizy sposobu wdrażania ww. zasad horyzontalnych.

#### Zakres niezbędnych danych

Dane:

- IP POPW (dokumentacja konkursowa, projektowa),
- IZ POPW (dokumentacja programowa).

#### Organizacja badania

#### Termin realizacji badania

I-II kw. 2018 r.

#### Szacunkowa kwota badania

120 000 PLN

### 3. Ewaluacja wdrażania zasad równości szans w ramach POPW 2014-2020

#### Ogólny opis badania

#### Zakres badania (uwzględnienie osi priorytetowych/działań) oraz fundusz

Badanie będzie dotyczyło wszystkich osi priorytetowych (I-IV) POPW 2014-2020, współfinansowanego z Europejskiego Funduszu Rozwoju Regionalnego.

Typ badania (wpływu, procesowe)

wpływu

Moment przeprowadzenia  
(ex-ante, on-going, ex-post)

podsumowująca

#### Cel badania

Celem badania będzie dokonanie oceny sposobu realizacji zasad równości szans (zasady równości szans i niedyskryminacji, w tym dostępności dla osób z niepełnosprawnościami oraz zasady równości szans kobiet i mężczyzn) na etapie programowania i wdrażania POPW 2014-2020.

#### Uzasadnienie badania

Zasady równości szans są jednymi z zasad horyzontalnych wyznaczających podstawy funkcjonowania Unii Europejskiej. W kontekście perspektywy finansowej 2014-2020 odniesiono się do zasad równości szans w art. 7 Rozporządzenia Parlamentu Europejskiego i Rady (UE) nr 1303/2013. Mając na względzie potrzebę sprawdzania stopnia ich wypełniania w projektach współfinansowanych z funduszy europejskich, na mocy *Wytycznych w zakresie ewaluacji polityki spójności na lata 2014-2020* badanie zostało wskazane jako obowiązkowe do przeprowadzenia we wszystkich programach operacyjnych. Zasadność przeprowadzenia takiego badania została również

potwierdzona na poziomie zapisów Umowy Partnerstwa. Informacje pozyskane z badania zostaną wykorzystane przy opracowywaniu wkładów do sprawozdania z realizacji POPW oraz pozwolą sformułować rekomendacje dotyczące perspektywy 2020+ oraz polityk krajowych w tym zakresie.

#### Kryteria badania

Oceny ww. zagadnień można dokonać stosując kryteria: trafności, skuteczności i efektywności.

#### Główne pytania ewaluacyjne/obszary problemowe

Badanie powinno udzielić odpowiedzi co najmniej na następujące pytania ewaluacyjne:

- W jaki sposób i w jakim stopniu instytucje zaangażowane w realizację POPW uwzględniają zasady równości szans?
- W jaki sposób i w jakim stopniu beneficjenci realizujący projekty w ramach POPW uwzględniają zasady równości szans?

#### Ogólny zarys metodologii badania

##### Zastosowane podejście metodologiczne

Zgodnie z prośbą Departamentu Europejskiego Funduszu Społecznego, pełniącego funkcję koordynatora zasad równości szans w MR, zostanie opracowany minimalny zakres badania wspólny dla wszystkich programów operacyjnych, który będzie zawierał również ramy metodologiczne badania. Minimalny zakres metodologiczny może uwzględniać:

- analizę danych zastanych (desk research), w tym m.in. dokumentacji programowej, konkursowej i projektowej,
- wywiady z beneficjentami projektów POPW,
- wywiady z przedstawicielami organizacji pozarządowych/stowarzyszeń działających w obszarach objętych ww. zasadami.

Ponadto, na poziomie wszystkich (pod)działań POPW może zostać wybranych po kilka projektów do szczegółowej analizy sposobu wdrażania ww. zasad.

##### Zakres niezbędnych danych

Dane:

- IP POPW (dokumentacja konkursowa, projektowa),
- IZ POPW (dokumentacja programowa).

#### Organizacja badania

##### Termin realizacji badania

III-IV kw. 2020 r.

##### Szacunkowa kwota badania

120 000 PLN

#### 4. Ewaluacja mid-term postępu rzeczowego i systemu realizacji POPW 2014-2020 dla potrzeb przeglądu śródkresowego, w tym realizacji zapisów ram i rezerwy wykonania

#### Ogólny opis badania

##### Zakres badania (uwzględnienie osi priorytetowych/działań) oraz fundusz

Badanie będzie dotyczyło wszystkich osi priorytetowych (I-IV) POPW 2014-2020, współfinansowanego z Europejskiego Funduszu Rozwoju Regionalnego.

Typ badania (wpływu, procesowe)

procesowe/wpływu

Moment przeprowadzenia

on-going

(ex-ante, on-going, ex-post)

### **Cel badania**

Celem badania będzie dokonanie oceny postępu rzeczowego POPW 2014-2020, w tym realizacji zapisów ram i rezerwy wykonania, w kontekście skutecznego wykorzystania środków w ramach alokacji POPW oraz systemu realizacji POPW w kontekście jego ewentualnej optymalizacji.

### **Uzasadnienie badania**

Badanie dotyczy oceny postępu rzeczowego i finansowego programów operacyjnych dla potrzeb przeglądu śródkresowego, w tym realizacji zapisów ram i rezerwy wykonania oraz systemu realizacji POPW – oba obszary zostały wskazane w *Wytocznych w zakresie ewaluacji polityki spójności w ramach perspektywy finansowej 2014-2020* jako obowiązkowe do przeprowadzenia oceny we wszystkich programach operacyjnych.

Od wielkości postępu rzeczowego i stanu zaawansowania finansowego POPW w trakcie przeglądu śródkresowego będzie zależało rozdysponowanie alokacji przewidzianych w ramach rezerwy wykonania na dalszy okres wdrażania POPW. Stąd tak ważne będzie zbadanie przyczyn ewentualnie zaistniałych problemów i zagrożeń w realizacji Programu i osiągnięciu wartości wskaźników z ram wykonania, w celu odpowiednio wcześniejszego i skuteczniejszego im zapobiegania. Ocena systemu realizacji umożliwi jego ewentualną optymalizację w ostatniej fazie wdrażania w okresie 2014-2020 oraz wykorzystanie wniosków w kontekście planowania ewentualnego systemu wsparcia dla makroregionu po roku 2020.

### **Kryteria badania**

Oceny ww. zagadnień należy dokonać stosując kryteria: efektywności, skuteczności, trafności i trwałości.

### **Główne pytania ewaluacyjne/obszary problemowe**

Badanie powinno udzielić odpowiedzi co najmniej na następujące pytania ewaluacyjne:

- Czy obserwowany postęp rzeczowy w realizacji Programu jest adekwatny do postępu finansowego? Czy odnotowywane wartości wskaźników POPW umożliwiły osiągnięcie wartości pośrednich (dla 2018 r.) i jak prawdopodobne jest osiągnięcie wartości docelowych (dla 2023 r.)?
- Jakie są główne przyczyny rozbieżności między zakładanymi, a osiąganymi wartościami wskaźników produktu i rezultatu? Czy wymagana jest korekta wartości docelowych wskaźników produktu i rezultatu i w jakim zakresie?
- W jaki sposób przeciwdziałać ewentualnym problemom i zagrożeniom w realizacji rzeczowej i finansowej poszczególnych osi priorytetowych POPW 2014-2020?
- W jakim stopniu system realizacji POPW wypełnia przypisane mu cele a podział zadań pomiędzy instytucje zaangażowane we wdrażanie jest właściwy i efektywny?
- Czy zasoby kadrowe zaangażowane w proces realizacji POPW są wystarczające i umożliwiają sprawne i terminowe wywiązywanie się z powierzonych zadań?

### **Ogólny zarys metodologii badania**

#### **Zastosowane podejście metodologiczne**

Szczegółowa metodologia badania zostanie zaproponowana przez KJE.

W ramach badania powinny zostać zastosowane co najmniej następujące metody badawcze:

- analiza danych zastanych (desk research),
- wywiady z przedstawicielami IZ, IP, GS PW, KM POPW.

#### **Zakres niezbędnych danych**

Dane:

- IZ POPW (dokumentacja programowa, dane z SL 2014),
- IP POPW (dokumentacja konkursowa, projektowa, analizy i sprawozdania z realizacji postępów poszczególnych działań i poddziałań POPW),
- badania ewaluacyjne przeprowadzone od 2014 r. w ramach POPW

<b>Organizacja badania</b>
<b>Termin realizacji badania</b>
III kw. 2018 r. – I kw. 2019 r.
<b>Szacunkowa kwota badania</b>
120 000 PLN

## 5. Ewaluacja efektów wsparcia w ramach I osi priorytetowej *Przedsiębiorcza Polska Wschodnia* w POPW 2014-2020

<b>Ogólny opis badania</b>	
<b>Zakres badania (uwzględnienie osi priorytetowych/działań) oraz fundusz</b>	
Badanie będzie dotyczyło I osi priorytetowej POPW 2014-2020, współfinansowanego z Europejskiego Funduszu Rozwoju Regionalnego.	
Typ badania (wpływu, procesowe)	wpływu
Moment przeprowadzenia (ex-ante, on-going, ex-post)	ex-post
<b>Cel badania</b>	
Celem badania jest oszacowanie i ocena efektów wsparcia udzielanego w ramach I osi priorytetowej POPW <i>Przedsiębiorcza Polska Wschodnia</i> w odniesieniu do założonych celów.	
<b>Uzasadnienie badania</b>	
Zakres wsparcia i cele I osi priorytetowej POPW zostały zaplanowane na podstawie trendów, szans i wyzwań rozwojowych dla makroregionu zidentyfikowanych w <i>Strategii rozwoju społeczno-gospodarczego Polski Wschodniej do roku 2020</i> oraz na podstawie doświadczeń z realizacji PO RPW 2007-2013. Zaplanowane w ramach osi działania mają przyczynić się do zwiększenia konkurencyjności przedsiębiorstw, stworzenia warunków sprzyjających stymulowaniu i rozwijaniu innowacyjności przedsiębiorstw, zwiększenia aktywności przedsiębiorstw na rynkach międzynarodowych. Ewaluacja wpływu wdrażanej interwencji na realizację celów osi priorytetowej jest badaniem obowiązkowym zgodnie z <i>Wytycznymi w zakresie ewaluacji polityki spójności na lata 2014-2020</i> . Planowane badanie umożliwi oszacowanie i ocenę efektów osiągniętych dzięki realizacji projektów w ramach osi I w odniesieniu do założonych celów. Wnioski z badania zostaną wykorzystane m.in. do opracowania wkładu do sprawozdania końcowego z realizacji POPW.	
<b>Kryteria badania</b>	
Oceny ww. zagadnień należy dokonać stosując kryteria: skuteczności, efektywności, użyteczności i trwałości.	
<b>Główne pytania ewaluacyjne/obszary problemowe</b>	
Badanie powinno udzielić odpowiedzi co najmniej na następujące pytania ewaluacyjne: <ul style="list-style-type: none"> <li>• Jakie są efekty wsparcia przedsiębiorstw w ramach I osi POPW?</li> <li>• Czy dzięki zrealizowanej interwencji zostały osiągnięte cele założone zgodnie z przyjętą na potrzeby Programu teorią zmiany?</li> <li>• Jakie czynniki miały wpływ na zwiększenie skuteczności wsparcia, a jakie ją ograniczały?</li> </ul>	
<b>Ogólny zarys metodologii badania</b>	
<b>Zastosowane podejście metodologiczne</b>	
W ramach badania powinny zostać zastosowane co najmniej następujące metody badawcze: <ul style="list-style-type: none"> <li>– analiza danych zastanych (desk research),</li> <li>– analiza danych statystycznych,</li> <li>– badanie ilościowe z udziałem beneficjentów poszczególnych działań i poddziałań I osi POPW,</li> <li>– wywiady z przedstawicielami IP POPW,</li> </ul>	



<ul style="list-style-type: none"> <li>- <u>badanie kontryfakcyjne</u>,</li> <li>- analiza studium przypadku (case study) w ramach każdego działania i poddziałania I osi POPW.</li> </ul>
<b>Zakres niezbędnych danych</b>
Dane: <ul style="list-style-type: none"> <li>- IP POPW (dokumentacja projektowa, dane pochodzące z monitoringu efektów i trwałości projektów),</li> <li>- IZ POPW (dokumentacja programowa),</li> <li>- dane statystyczne,</li> <li>- dane gromadzone w ramach <i>Barometru przedsiębiorczości Polski Wschodniej</i> (ewaluacja on going I osi POPW).</li> </ul>
<b>Organizacja badania</b>
<b>Termin realizacji badania</b>
IV kw. 2022 r. – II kw. 2023 r.
<b>Szacunkowa kwota badania</b>
150 000 PLN

## **6. Ewaluacja efektów wsparcia w ramach II osi priorytetowej *Nowoczesna Infrastruktura Transportowa* w POPW 2014-2020**

<b>Ogólny opis badania</b>	
<b>Zakres badania (uwzględnienie osi priorytetowych/działań) oraz fundusz</b>	
Badanie będzie dotyczyło II osi priorytetowej w ramach POPW 2014-2020, współfinansowanego z Europejskiego Funduszu Rozwoju Regionalnego.	
Typ badania (wpływu, procesowe)	wpływu
Moment przeprowadzenia (ex-ante, on-going, ex-post)	ex-post
<b>Cel badania</b>	
Celem badania jest oszacowanie i ocena efektów wsparcia udzielanego w ramach II osi priorytetowej POPW <i>Nowoczesna Infrastruktura Transportowa</i> w odniesieniu do założonych celów.	
<b>Uzasadnienie badania</b>	
<p>U podstaw zaplanowanych do realizacji projektów w ramach II osi POPW leży założenie, że realizacja inwestycji wspierających rozwój nowoczesnej infrastruktury transportowej przyczyni się do zwiększenia dostępności komunikacyjnej regionu, wzrostu mobilności mieszkańców, zachowania dobrego stanu środowiska, a tym samym do zwiększenia możliwości rozwojowych makroregionu. Interwencja realizowana w tym zakresie jest kontynuacją działań podejmowanych w ramach PO RPW 2007-2013.</p> <p>Ewaluacja wpływu wdrażanej interwencji na realizację celów osi priorytetowej jest badaniem obowiązkowym zgodnie z <i>Wytycznymi w zakresie ewaluacji polityki spójności na lata 2014-2020</i>. Planowane badanie umożliwi oszacowanie i ocenę efektów działań w odniesieniu do założonych celów. Wnioski z badania zostaną wykorzystane do opracowania wkładu do sprawozdania końcowego z realizacji POPW.</p>	
<b>Kryteria badania</b>	
Oceny ww. zagadnień należy dokonać stosując kryteria: trwałości, skuteczności, efektywności i użyteczności.	
<b>Główne pytania ewaluacyjne/obszary problemowe</b>	
Badanie powinno udzielić odpowiedzi co najmniej na następujące pytania ewaluacyjne: <ul style="list-style-type: none"> <li>• Jakie są efekty wsparcia infrastruktury w ramach II osi POPW?</li> <li>• W jakim stopniu rezultaty zrealizowanych projektów przyczyniają się do realizacji założeń</li> </ul>	

- celów szczegółowych II osi POPW?
- Czy efekty zrealizowanych projektów osi II POPW są trwałe?

### Ogólny zarys metodologii badania

#### Zastosowane podejście metodologiczne

W ramach badania powinny zostać zastosowane następujące metody badawcze:

- analiza danych zastanych (desk research),
- analiza danych statystycznych,
- badanie ilościowe z udziałem beneficjentów POPW,
- wywiady z przedstawicielami IP POPW,
- wywiady z ekspertami w zakresie transportu,
- analiza studium przypadku (case study) w ramach działania dotyczącego poprawy mobilności mieszkańców miast Polski Wschodniej

#### Zakres niezbędnych danych

Dane:

- IP POPW (dokumentacja projektowa, dane pochodzące z monitoringu efektów i trwałości projektów),
- IZ POPW (dokumentacja programowa),
- dane statystyczne,
- badania ewaluacyjne w ww. zakresie przeprowadzone w okresie 2014-2020, w tym wyniki badania pn. *Oszacowanie oczekiwanych rezultatów interwencji za pomocą miar dostępności transportowej dostosowanych do potrzeb dokumentów strategicznych i operacyjnych dotyczących perspektywy finansowej 2014-2020* zrealizowanego przez Instytut Geografii i Przestrzennego Zagospodarowania PAN na zlecenie MIR w 2015 r. W ramach ww. badania dokonano wyliczeń i interpretacji wskaźnika WMDT (Wskaźnik Międzygałęziowej Dostępności Transportowej) i wskaźników gałęziowych dla makroregionu Polski Wschodniej.

#### Organizacja badania

##### Termin realizacji badania

III kw. 2023 r. – I kw. 2024 r.

##### Szacunkowa kwota badania

120 000 PLN

## 7. Ewaluacja efektów wsparcia w ramach III osi priorytetowej *Ponadregionalna Infrastruktura Kolejowa w POPW 2014-2020*

### Ogólny opis badania

#### Zakres badania (uwzględnienie osi priorytetowych/działań) oraz fundusz

Badanie będzie dotyczyło III osi priorytetowej w ramach POPW 2014-2020, współfinansowanego z Europejskiego Funduszu Rozwoju Regionalnego.

Typ badania (wpływu, procesowe)	wpływu
Moment przeprowadzenia (ex-ante, on-going, ex-post)	ex-post

#### Cel badania

Celem badania jest oszacowanie i ocena wpływu zrealizowanych inwestycji kolejowych w ramach III osi priorytetowej *Ponadregionalna Infrastruktura Kolejowa w POPW 2014-2020* na poprawę dostępności transportowej na obszarze Polski Wschodniej.

#### Uzasadnienie badania

Podstawowym założeniem realizacji III osi priorytetowej *Ponadregionalna Infrastruktura Kolejowa w POPW* jest unowocześnienie infrastruktury kolejowej. Zakłada się, że planowane inwestycje przyczynią się do poprawy parametrów technicznych sieci kolejowej w Polsce Wschodniej, w tym do zwiększenia jej przepustowości, poziomu bezpieczeństwa ruchu oraz dopuszczalnej prędkości przejazdu pociągów, umożliwiając rozwój transportu kolejowego w makroregionie.

<p>Ewaluacja wpływu wdrażanej interwencji na realizację celów osi priorytetowej jest badaniem obowiązkowym zgodnie z <i>Wytycznymi w zakresie ewaluacji polityki spójności na lata 2014-2020</i>.</p> <p>Planowane badanie ewaluacyjne pozwoli na podsumowanie i ocenę efektów interwencji. W badaniu powinny zostać także zidentyfikowane czynniki wpływające na sukces lub niepowodzenie interwencji. Wnioski z badania zostaną wykorzystane m.in. przy opracowywaniu wkładu do sprawozdania końcowego z realizacji POPW.</p>
<b>Kryteria badania</b>
Oceny ww. zagadnień należy dokonać stosując kryteria: trafności, skuteczności, efektywności, użyteczności i trwałości.
<b>Główne pytania ewaluacyjne/obszary problemowe</b>
<p>Badanie powinno udzielić odpowiedzi co najmniej na następujące pytania ewaluacyjne:</p> <ul style="list-style-type: none"> <li>• W jakim stopniu inwestycje kolejowe przyczyniły się do osiągnięcia celów osi III POPW?</li> <li>• Jaki jest efekt brutto inwestycji, a jaki efekt netto?</li> </ul>
<b>Ogólny zarys metodologii badania</b>
<b>Zastosowane podejście metodologiczne</b>
<p>W ramach badania powinny zostać zastosowane co najmniej następujące metody badawcze:</p> <ul style="list-style-type: none"> <li>– analiza danych zastanych (desk research),</li> <li>– wywiady z podróżnymi korzystającymi z infrastruktury kolejowej,</li> <li>– wywiady z ekspertami w zakresie infrastruktury kolejowej.</li> </ul>
<b>Zakres niezbędnych danych</b>
<p>Dane:</p> <ul style="list-style-type: none"> <li>– IZ POPW (dokumentacja programowa),</li> <li>– SL 2014,</li> <li>– beneficjenta - PKP Polskie Linie Kolejowe S.A oraz operatorów tej infrastruktury</li> <li>– badania ewaluacyjne w ww. zakresie przeprowadzone w okresie 2014-2020, w tym wyniki badania pn. <i>Oszacowanie oczekiwanych rezultatów interwencji za pomocą miar dostępności transportowej dostosowanych do potrzeb dokumentów strategicznych i operacyjnych dotyczących perspektywy finansowej 2014-2020</i> zrealizowanego przez Instytut Geografii i Przestrzennego Zagospodarowania PAN na zlecenie MIR w 2015 r. W ramach ww. badania dokonano wyliczeń i interpretacji wskaźnika WMDT (Wskaźnik Międzygałęziowej Dostępności Transportowej) i wskaźników gałęziowych dla makroregionu Polski Wschodniej.</li> </ul>
<b>Organizacja badania</b>
<b>Termin realizacji badania</b>
IV kw. 2023 r. – II kw. 2024 r.
<b>Szacunkowa kwota badania</b>
100 000 PLN

## 8. Ewaluacja efektów wsparcia w ramach IV osi priorytetowej POPW 2014-2020 *Pomoc techniczna*<sup>23</sup>

<b>Ogólny opis badania</b>	
<b>Zakres badania (uwzględnienie osi priorytetowych/działań) oraz fundusz</b>	
Badanie będzie dotyczyło osi <i>Pomoc Techniczna</i> w ramach wszystkich krajowych programów operacyjnych, współfinansowanych z Europejskiego Funduszu Rozwoju Regionalnego i Europejskiego Funduszu Społecznego.	
Typ badania (wpływu, procesowe)	wpływu

<sup>23</sup> Badanie o charakterze horyzontalnym obejmującym ós priorytetową *Pomoc Techniczna* w ramach wszystkich krajowych programów operacyjnych zostanie zrealizowane na zlecenie Instytucji Zarządzającej Programem Operacyjnym Pomoc Techniczna 2014-2020 we współpracy z KJE.

Moment przeprowadzenia (ex-ante, on-going, ex-post)	ex-post
<b>Cel badania</b>	
Celem badania jest oszacowanie i ocena efektów wsparcia udzielanego ze środków pomocy technicznej w krajowych programach operacyjnych na lata 2014-2020, w tym w ramach IV osi priorytetowej POPW <i>Pomoc Techniczna</i> , w odniesieniu do założonych celów według stanu na koniec 2020 r.	
<b>Uzasadnienie badania</b>	
Obowiązek przeprowadzenia badania wynika z rozporządzenia 1303/2013. W odniesieniu do POPW badanie ma na celu zweryfikowanie, czy środki wydatkowane w ramach POPW są wykorzystywane efektywnie, czy zostało zapewnione kompleksowe wsparcie oraz zabezpieczono odpowiednie zaplecze kadrowe i techniczne dla instytucji zaangażowanych w zarządzanie i wdrażanie POPW 2014-2020, czy zapewniono odpowiednie wsparcie dla systemu monitorowania, ewaluacji, audytu, kontroli oraz procesu wyboru projektów, czy przygotowanie i realizacja projektów przez beneficjentów było sprawne i prawidłowe, a także czy system informacji i promocji POPW skutecznie wspierał jego realizację.	
<b>Kryteria badania</b>	
Oceny ww. zagadnień należy dokonać stosując kryteria: skuteczności, efektywności i użyteczności.	
<b>Główne pytania ewaluacyjne/obszary problemowe</b>	
Badanie powinno udzielić odpowiedzi co najmniej na następujące pytania ewaluacyjne odnośnie POPW:	
<ul style="list-style-type: none"> <li>• Jakie są efekty wsparcia procesu wdrażania oraz promocji POPW w ramach osi IV?</li> <li>• Czy osiągnięto cele wyznaczone dla IV osi priorytetowej PT POPW 2014-2020 na koniec 2020 r.?</li> <li>• Czy osiągnięto zaplanowany postęp finansowy IV osi priorytetowej PT POPW 2014-2020 na koniec 2020 r.?</li> </ul>	
<b>Ogólny zarys metodologii badania</b>	
<b>Zastosowane podejście metodologiczne</b>	
W ramach badania powinny zostać zastosowane co najmniej następujące metody badawcze: <ul style="list-style-type: none"> <li>– analiza danych zastanych (desk research),</li> <li>– ankieta CAWI.</li> </ul> Szczegółowe podejście badawcze zostanie sformułowane przez IZ POPT we współpracy z KJE.	
<b>Zakres niezbędnych danych</b>	
Dane w zakresie POPW: <ul style="list-style-type: none"> <li>– IP POPW (dokumentacja projektowa)</li> <li>– IZ POPW (dokumentacja programowa).</li> </ul>	
<b>Organizacja badania</b>	
<b>Termin realizacji badania</b>	
Termin badania zostanie ustalony przez IZ POPT i KJE.	
<b>Szacunkowa kwota badania</b>	
Badanie zostanie opłacone ze środków POPT 2014-2020.	

## 9. Ewaluacja ex-post postępu rzeczowego i rezultatów POPW 2014-2020

<b>Ogólny opis badania</b>
<b>Zakres badania (uwzględnienie osi priorytetowych/działań) oraz fundusz</b>
Badanie będzie dotyczyło wszystkich osi priorytetowych (I-IV) w ramach POPW 2014-2020, współfinansowanego z Europejskiego Funduszu Rozwoju Regionalnego.

Typ badania (wpływu, procesowe)	wpływu
Moment przeprowadzenia (ex-ante, on-going, ex-post)	ex-post
<b>Cel badania</b>	
Celem badania będzie dokonanie podsumowania postępu rzeczowego i rezultatów POPW 2014-2020 oraz oceny jego wpływu na rozwój społeczno-gospodarczy makroregionu Polski Wschodniej w kontekście realizacji celów Strategii <i>Europa 2020</i> .	
<b>Uzasadnienie badania</b>	
Przeprowadzenie ewaluacji <i>ex-post</i> POPW wynika z obowiązku nałożonego na każdy program operacyjny rozporządzeniem 1303/2013. Badanie oceniające postęp rzeczowy i rezultaty danego programu operacyjnego zostało wskazane również jako obligatoryjne do przeprowadzenia w <i>Wytycznych w zakresie ewaluacji polityki spójności w ramach perspektywy finansowej 2014-2020</i> . W ramach badania będą oceniane efekty i rezultaty wdrażania POPW w odniesieniu do sytuacji makroregionu Polski Wschodniej oraz jej mieszkańców. Ponadto zostanie przeanalizowany wkład POPW w realizację Strategii <i>Europa 2020</i> . Ilościowe i jakościowe informacje na temat realizacji Programu w podziale na działania, priorytety inwestycyjne, osie priorytetowe i cele tematyczne zostaną wykorzystane m.in. przy opracowywaniu wkładu do sprawozdania końcowego z realizacji POPW.	
<b>Kryteria badania</b>	
Oceny ww. zagadnień należy dokonać stosując kryteria: trafności, skuteczności, efektywności, użyteczności i trwałości.	
<b>Główne pytania ewaluacyjne/obszary problemowe</b>	
Badanie powinno udzielić odpowiedzi co najmniej na następujące pytania ewaluacyjne: <ul style="list-style-type: none"> <li>• Jakie są efekty i rezultaty POPW?</li> <li>• W jakim stopniu realizacja POPW przyczyniła się do rozwoju społeczno-gospodarczego makroregionu Polski Wschodniej?</li> <li>• Jaki jest wpływ programu na realizację celów Strategii <i>Europa 2020</i>?</li> </ul>	
<b>Ogólny zarys metodologii badania</b>	
<b>Zastosowane podejście metodologiczne</b>	
W ramach badania powinny zostać zastosowane co najmniej następujące metody badawcze: <ul style="list-style-type: none"> <li>– analiza danych zastanych (desk research),</li> <li>– wywiady z ekspertami w zakresie: innowacji i przedsiębiorczości, rozwoju miast, infrastruktury transportowej,</li> <li>– analiza studium przypadku (case study) w poszczególnych obszarach badawczych odpowiadających wszystkim osiom priorytetowym POPW,</li> <li>– modelowanie ekonometryczne.</li> </ul>	
<b>Zakres niezbędnych danych</b>	
Dane: <ul style="list-style-type: none"> <li>– IP POPW (dokumentacja konkursowa, projektowa),</li> <li>– IZ POPW (dokumentacja programowa, dane z monitorowania i ze sprawozdawczości z realizacji POPW),</li> <li>– dane z SL 2014,</li> <li>– badania ewaluacyjne przeprowadzone w okresie 2014-2020 w ramach POPW oraz inne uwzględniające makroregion Polski Wschodniej.</li> </ul>	
<b>Organizacja badania</b>	
<b>Termin realizacji badania</b>	
III kw. 2021 r. – I kw. 2022 r.	
<b>Szacunkowa kwota badania</b>	
150 000 PLN	

## 10. Ewaluacja projektu pilotażowego „Platformy startowe dla nowych pomysłów” w POPW 2014-2020

Ogólny opis badania	
<b>Zakres badania (uwzględnienie osi priorytetowych/działań) oraz fundusz</b>	
Badanie będzie dotyczyło działania 1.1 w I osi priorytetowej w ramach POPW 2014-2020, współfinansowanego z Europejskiego Funduszu Rozwoju Regionalnego	
Typ badania (wpływu, procesowe)	wpływu
Moment przeprowadzenia (ex-ante, on-going, ex-post)	on-going
<b>Cel badania</b>	
Celem badania będzie efektów projektu pilotażowego realizowanego w ramach działania <i>Platformy Startowe dla nowych pomysłów</i> , ocena poprawności i poziomu spełnienia założeń modelu realizacji działania i zidentyfikowanie dodatkowych rozwiązań, które będą mogły zostać wykorzystane w trakcie dalszej realizacji działania w ramach POPW.	
<b>Uzasadnienie badania</b>	
Zgodnie z zapisami POPW w ramach działania 1.1 <i>Platformy startowe dla nowych pomysłów</i> w I osi priorytetowej <i>Przedsiębiorcza Polska Wschodnia</i> zostanie przeprowadzony pilotaż instrumentu, którego celem będzie przetestowanie założonego modelu realizacji interwencji oraz ewentualna identyfikacja rozwiązań, które będą mogły zostać wykorzystane na dalszym etapie wdrażania działania. W trakcie realizacji pilotażu będzie przeprowadzona analiza trafności, efektywności i skuteczności projektu pilotażowego. Wnioski z przeprowadzonej oceny zostaną wykorzystane do podjęcia przez Komisję Europejską decyzji o zasadności dalszej realizacji ww. interwencji oraz dokonania ewentualnych zmian w założonym kształcie działania celem jego udoskonalenia.	
<b>Kryteria badania</b>	
Oceny ww. zagadnień należy dokonać stosując kryteria: efektywności, skuteczności i trafności.	
<b>Główne pytania ewaluacyjne/obszary problemowe</b>	
Badanie powinno udzielić odpowiedzi co najmniej na następujące pytania ewaluacyjne: <ul style="list-style-type: none"> <li>• Jaki jest stopień skuteczności zaprojektowanej interwencji, mierzonej poziomem osiągnięcia wskaźników produktu dla fazy pilotażowej działania?</li> <li>• Jaka jest zdolność Platformy do przyciągania potencjalnych pomysłodawców?</li> <li>• Jak można ocenić innowacyjność wspartych pomysłów biznesowych?</li> <li>• Jaka struktura partnerstwa, uwzględniając jej potencjał finansowy, techniczny i organizacyjny, jest niezbędna dla realizacji działania?</li> <li>• Jaka jest stopień jakości i dostępności usług świadczonych na rzecz przedsiębiorców przez instytucje będące członkami platform startowych?</li> <li>• Jakie można zidentyfikować problemy wdrożeniowe, które mogą mieć znacząco negatywny wpływ na osiągnięcie zamierzonych celów działania? W jaki sposób można mitygować zagrożenia związane z ich występowaniem?</li> <li>• Jak w świetle uzyskanych wniosków należy ocenić trafność wsparcia w ramach działania 1.1? Czy można rekomendować jakieś zmiany w zakresie ww. działania, a jeśli tak to w jakim zakresie?</li> </ul>	
<b>Ogólny zarys metodologii badania</b>	
<b>Zastosowane podejście metodologiczne</b>	
Ewaluacja ma charakter uczestniczący.	
W ramach badania powinny zostać zastosowane co najmniej następujące metody badawcze: <ul style="list-style-type: none"> <li>– analiza danych zastanych (dokumentacja programowa, konkursowa, projektowa)</li> <li>– wywiady z przedstawicielami lidera i partnerów Platform, pomysłodawcami ubiegającymi się o wsparcie przez Platformy i realizującymi programy inkubacji przy ich wsparciu, ekspertami będącymi członkami paneli oceniających</li> </ul>	

<b>Zakres niezbędnych danych</b>
Dane: <ul style="list-style-type: none"> <li>– dane pochodzące z mechanizmów monitorowania wdrożonych w ramach projektu przez beneficjentów,</li> <li>– IP POPW (dokumentacja konkursowa, projektowa),</li> <li>– IZ POPW (dokumentacja programowa),</li> <li>– dane statystyczne</li> <li>– wyniki badania ewaluacyjnego dotyczącego kryteriów wyboru projektów POPW.</li> </ul>
<b>Organizacja badania</b>
<b>Termin realizacji badania</b>
I kw. 2016 – III kw. 2017 r.
<b>Szacunkowa kwota badania</b>
150 000 PLN

## 11. Ocena możliwości zastosowania instrumentów finansowych w POPW 2014-2020

<b>Ogólny opis badania</b>	
<b>Zakres badania (uwzględnienie osi priorytetowych/działań) oraz fundusz</b>	
Badanie będzie dotyczyło I osi priorytetowej w ramach POPW 2014-2020, współfinansowanego z Europejskiego Funduszu Rozwoju Regionalnego	
Typ badania (wpływu, procesowe)	procesowe
Moment przeprowadzenia (ex-ante, on-going, ex-post)	ex ante
<b>Cel badania</b>	
Celem badania jest ocena możliwości zastosowania instrumentów finansowych w POPW, jak również ocena zasadności/adekwatności zastosowania bezzwrotnej formy wsparcia w przypadku projektów wybranych w postępowaniach konkursowych w ramach I osi priorytetowej POPW Przedsiębiorcza Polska Wschodnia.	
<b>Uzasadnienie badania</b>	
Przeprowadzenie badania pozwoli odpowiedzieć na pytanie o optymalny dobór formy pomocy wsparcia beneficjentów (zwrotna, bezzwrotna) w zakresie I osi POPW w odniesieniu do wspieranych grup docelowych. Na potrzebę przeprowadzenia badania adekwatności zastosowania pomocy bezzwrotnej zamiast instrumentów finansowych w POPW, w tym oceny zasadności, możliwości i zakresu zastosowania instrumentów finansowych w pierwszej fazie wdrażania Programu wskazywała Komisja Europejska w trakcie negocjacji POPW 2014-2020.	
<b>Kryteria badania</b>	
Oceny ww. zagadnień należy dokonać stosując kryteria: trafności, skuteczności i efektywności.	
<b>Główne pytania ewaluacyjne/obszary problemowe</b>	
Badanie powinno udzielić odpowiedzi co najmniej na następujące pytania ewaluacyjne: <ul style="list-style-type: none"> <li>• Czy obecnie zaprojektowane formy wsparcia są skuteczne i efektywne w odniesieniu do I osi POPW?</li> <li>• Czy pomoc zwrotna w ramach I osi POPW byłaby trafna w kontekście wpływu na innowacyjność oraz konkurencyjność przedsiębiorstw – beneficjentów POPW?</li> <li>• W jakim kierunku powinny pójść ew. zmiany zasad udzielania wsparcia na rzecz przedsiębiorczości?</li> </ul>	
<b>Ogólny zarys metodologii badania</b>	

<b>Zastosowane podejście metodologiczne</b>
<p>W ramach badania powinny zostać zastosowane co najmniej następujące metody badawcze:</p> <ul style="list-style-type: none"> <li>- analiza danych zastanych (desk research), w tym dokumentacji projektowej,</li> <li>- wywiady z przedstawicielami beneficjentów POPW,</li> <li>- wywiady z przedstawicielami IP POPW i IZ POPW.</li> </ul>
<b>Zakres niezbędnych danych</b>
<p>Dane:</p> <ul style="list-style-type: none"> <li>- IP POPW (dokumentacja konkursowa, projektowa),</li> <li>- IZ POPW (dokumentacja programowa),</li> <li>- ekspertyza <i>Ocena możliwości zastosowania poszczególnych form finansowania projektów realizowanych w ramach Osi priorytetowej I Przedsiębiorcza Polska Wschodnia i Osi priorytetowej II Nowoczesna infrastruktura transportowa Programu Operacyjnego Polska Wschodnia 2014-2020 – wnioski i rekomendacje</i> zrealizowana w 2014 r. na zlecenie MIR przez konsorcjum Policy&amp;Action Group Uniconsult i WYG PSDB.</li> </ul>
<b>Organizacja badania</b>
<b>Termin realizacji badania</b>
II – IV kw. 2016 r.
<b>Szacunkowa kwota badania</b>
100 000 PLN

## **12. Barometr przedsiębiorczości Polski Wschodniej - ewaluacja on-going osi I Przedsiębiorcza Polska Wschodnia POPW 2014-2020 - KONCEPCJA**

<b>Ogólny opis badania</b>	
<b>Zakres badania (uwzględnienie osi priorytetowych/działań) oraz fundusz</b>	
Badanie będzie dotyczyło I osi priorytetowej POPW 2014-2020, współfinansowanego ze środków Europejskiego Funduszu Rozwoju Regionalnego	
Typ badania (wpływu, procesowe)	wpływu
Moment przeprowadzenia (ex-ante, on-going, ex-post)	on-going
<b>Cel badania</b>	
Celem badania jest opracowanie kompleksowych założeń systemu ewaluacji on-going I osi priorytetowej POPW, który będzie służył bieżącemu pomiarowi rezultatów i oddziaływania poszczególnych (pod)działań w ramach I osi POPW.	
<b>Uzasadnienie badania</b>	
Wyniki badania będą stanowiły podstawę dla działań związanych z uruchomieniem „Barometru przedsiębiorczości Polski Wschodniej”.	
<b>Kryteria badania</b>	
Badanie oparte zostanie na kryteriach skuteczności, efektywności i użyteczności interwencji.	
<b>Główne pytania ewaluacyjne/obszary problemowe</b>	
Badanie ma uwzględniać szczegółowy opis logiki procesu badawczego, stworzyć zdefiniowany katalog wskaźników ewaluacyjnych, zintegrowane i kompleksowe narzędzia badawcze (kwestionariusze dla przedsiębiorców wspartych z osi I) oraz niezbędne zasoby realizacyjne do uruchomienia ewaluacji on-going.	



<b>Ogólny zarys metodologii badania</b>
<b>Zastosowane podejście metodologiczne</b>
<p>Podstawową metodą badawczą będzie desk research w odniesieniu do dokumentów programowych (analiza logiki interwencji), stosowanych podejść i narzędzi badawczych, dostępnych źródeł i zakresów danych.</p> <p>Dodatkowo przeprowadzone będą wywiady/warsztaty z IP/IZ w celu określenia potrzeb informacyjnych oraz wywiady z ekspertami i beneficjentami w celu weryfikacji proponowanych narzędzi badawczych.</p>
<b>Zakres niezbędnych danych</b>
<p>Dane:</p> <ul style="list-style-type: none"> <li>- dokumenty programowe i projektowe (w tym dane z LSI/SL)</li> <li>- dokumenty związane z realizacją badań dt. przedsiębiorczości</li> </ul>
<b>Organizacja badania</b>
<b>Termin realizacji badania</b>
2017 r.
<b>Szacunkowa kwota badania</b>
170 000 PLN

### **13. Barometr innowacyjności Polski Wschodniej - ewaluacja on-going osi I Przedsiębiorcza Polska Wschodnia POPW 2014-2020 - REALIZACJA**

<b>Ogólny opis badania</b>	
<b>Zakres badania (uwzględnienie osi priorytetowych/działań) oraz fundusz</b>	
Badanie będzie dotyczyło I osi priorytetowej POPW 2014-2020, współfinansowanego ze środków Europejskiego Funduszu Rozwoju Regionalnego	
Typ badania (wpływu, procesowe)	wpływu
Moment przeprowadzenia (ex-ante, on-going, ex-post)	on-going
<b>Cel badania</b>	
Celem badania będzie bieżący pomiar rezultatów i oddziaływania poszczególnych działań w ramach I osi PO PW.	
<b>Uzasadnienie badania</b>	
Przeprowadzenie ewaluacji on-going obejmującej projekty w ramach I osi priorytetowej PO PW pozwoli na kompleksowy bieżący pomiar rezultatów wdrażanych działań oraz gromadzenie systematycznych informacji dotyczących stopnia realizacji założonych celów osi. Zebrane w ramach badania dane poza dostarczaniem bieżącej wiedzy na temat rezultatów projektów (np. na potrzeby sprawozdań z realizacji programu czy prowadzonych analiz ad hoc) będą mogły posłużyć jako wkład do końcowej oceny skuteczności Programu, w tym również do ewentualnej oceny efektu netto realizowanej interwencji.	
<b>Kryteria badania</b>	
Badanie oparte zostanie na kryteriach skuteczności, efektywności i użyteczności interwencji.	
<b>Główne pytania ewaluacyjne/obszary problemowe</b>	
W ramach ewaluacji zbierane będą dane dotyczące profilu beneficjentów, ich kondycji ekonomicznej, najważniejszych parametrów ekonomicznych (przychodów, zatrudnienia, działalności	

innowacyjnej itp. - porównywalnych z danymi zbieranymi przez GUS), strategii rozwoju beneficjentów (z uwzględnieniem środków publicznych jako źródła finansowania), bezpośrednich i pośrednich rezultatów realizowanych projektów.

### Ogólny zarys metodologii badania

#### Zastosowane podejście metodologiczne

Badanie obejmie swoim zakresem przedsiębiorstwa wsparte w ramach I osi priorytetowej. Ewaluacja realizowana będzie techniką ankiety internetowej CAWI (Computer Assisted Web Interviewing). System realizacji ewaluacji oraz narzędzia badawcze będą opierały się na wynikach badania „Barometr przedsiębiorczości Polski Wschodniej – KONCEPCJA”.

#### Zakres niezbędnych danych

Dane:

- dotyczące wspartych przedsiębiorstw z wypełnionych ankiet,
- dotyczące projektów z LSI/SL,
- GUS.

#### Organizacja badania

#### Termin realizacji badania

2018-2021 r.

#### Szacunkowa kwota badania

560 000 PLN

## 14. Ewaluacja realizacji celu głównego i wpływu POPW 2014-2020 jako dodatkowego instrumentu wsparcia na rozwój gospodarczy Polski Wschodniej

### Ogólny opis badania

#### Zakres badania (uwzględnienie osi priorytetowych/działań) oraz fundusz

Badanie będzie dotyczyło wszystkich osi priorytetowych (I-IV) w ramach POPW 2014-2020, współfinansowanego z Europejskiego Funduszu Rozwoju Regionalnego.

Typ badania (wpływu, procesowe)	wpływu
---------------------------------	--------

Moment przeprowadzenia (ex-ante, on-going, ex-post)	ex-post
---	---------

#### Cel badania

Celem badania będzie dokonanie oceny realizacji celów POPW oraz wpływu Programu jako dodatkowego instrumentu wsparcia na rozwój gospodarczy makroregionu Polski Wschodniej.

#### Uzasadnienie badania

Specyfika sytuacji makroregionu Polski Wschodniej sprawia, że jest on obszarem szczególnego zainteresowania państwa, czego wyrazem jest dedykowanie kolejnego specjalnego ponadregionalnego programu operacyjnego. Na obszarze Polski Wschodniej podejmowane są inne – obok POPW - interwencje w ramach instrumentów wdrażanych z poziomów regionalnego i krajowego (przede wszystkim 5 RPO, PO IIŚ, PO IR). Ich efekty nakładają się na siebie nawzajem, co może stwarzać trudności w wyodrębnieniu wpływu POPW na makroregion Polski Wschodniej.

Badanie ma dostarczyć wiedzy na temat stopnia realizacji celu Programu m.in. poprzez weryfikację osiągnięcia wartości docelowych wskaźników programowych. Ponadto badania powinno dostarczyć wiedzy na temat wpływu wsparcia skierowanego w ramach POPW na poziom rozwoju makroregionu w kontekście całościowego wsparcia kierowanego do makroregionu w ramach programów polityki spójności na lata 2014-2020. Ocenie powinna zostać poddana skuteczność wdrożonych mechanizmów koordynacji wsparcia. Badanie powinno także ocenić, które z form wsparcia POPW odznaczają się największą adekwatnością, a ich wdrożenie było szczególnie istotne w kontekście osiągnięcia celów wyznaczonych w *Strategii rozwoju społeczno-gospodarczego Polski Wschodniej do*

roku 2020.

### Kryteria badania

Oceny ww. zagadnień należy dokonać stosując kryteria: trafności, efektywności, skuteczności, użyteczności i trwałości.

### Główne pytania ewaluacyjne/obszary problemowe

Badanie powinno udzielić odpowiedzi co najmniej na następujące pytania ewaluacyjne:

- W jakim stopniu projekty realizowane w ramach POPW przyczyniły się do realizacji celu Programu oraz osiągnięcia zakładanych wartości docelowych wskaźników?
- Czy wdrożony mechanizm koordynacji wsparcia na rzecz makroregionu wpłynął na maksymalizację efektów rozwojowych?
- Czy POPW przyczynia się do wyrównywania poziomu rozwoju gospodarczego Polski Wschodniej na tle kraju?
- Jaka jest efektywność finansowa interwencji zrealizowanych w ramach POPW?
- Które formy wsparcia POPW były najbardziej efektywne?
- Jak interwencja w ramach POPW przełożyła się na osiągnięcie zakładanych celów rozwojowych makroregionu?
- W jakim stopniu uzyskane efekty wsparcia są trwałe?

### Ogólny zarys metodologii badania

#### Zastosowane podejście metodologiczne

W ramach badania powinny zostać zastosowane co najmniej następujące metody badawcze:

- analiza danych zastanych (desk research),
- wywiady indywidualne z przedstawicielami IZ/IP POPW,
- CAWI z beneficjentami działań POPW,
- wywiady grupowe (FGI) z ekspertami w zakresie: innowacji i przedsiębiorczości, rozwoju miast, infrastruktury transportowej.

#### Zakres niezbędnych danych

Dane:

- IZ: POPW, PO IR, PO PC, PO WER, pięciu RPO Polski Wschodniej (dokumentacja programowa, konkursowa, projektowa),
- dane z SL 2014,
- dane GUS,
- badania ewaluacyjne uwzględniające makroregion Polski Wschodniej przeprowadzone w okresie 2014-2020.

### Organizacja badania

#### Termin realizacji badania

IV kw. 2023 r. – II kw. 2024 r.

#### Szacunkowa kwota badania

200 000 PLN

## 15. Komplementarność wsparcia przedsiębiorstw makroregionu w ramach POPW 2014-2020, POIR 2014-2020 oraz 5 RPO 2014-2020

### Ogólny opis badania

#### Zakres badania (uwzględnienie osi priorytetowych/działań) oraz fundusz

Badanie będzie dotyczyło I osi priorytetowej w ramach POPW 2014-2020, współfinansowanego z Europejskiego Funduszu Rozwoju Regionalnego.

Typ badania (wpływu, procesowe) procesowe

Moment przeprowadzenia on-going

(ex-ante, on-going, ex-post)

### **Cel badania**

Celem badania będzie dokonanie oceny komplementarności na poziomie systemowym i programowym POPW oraz między POPW, POIR a RPO pięciu województw Polski Wschodniej.

### **Uzasadnienie badania**

Instytucje Zarządzające Regionalnymi Programami Operacyjnymi z makroregionu Polski Wschodniej (IZ RPO), Instytucja Zarządzająca Programem Operacyjnym Inteligentny Rozwój (IZ POIR) oraz Instytucja Zarządzająca Programem Operacyjnym Polska Wschodnia (IZ POPW) chcą w sposób najbardziej efektywny wykorzystać środki w ramach celu tematycznego 3 ustaliły w trakcie negocjacji z Komisją Europejską (KE) zakresy interwencji w ramach swoich programów. Odnoszą się one do zasięgu terytorialnego (regionalny – ponadregionalny), charakteru projektów, kwoty dofinansowania projektów oraz rodzaju beneficjenta. W wyniku wdrażania projektów w ramach poszczególnych PO okaże się, które z zakładanych interwencji są skuteczne, a które należy dopasować do istniejących potrzeb na rynku. Porównanie w trakcie przeglądu śródkresowego zmian w podejściu i projektowaniu interwencji poszczególnych PO pozwoli na nowo zweryfikować ich komplementarność. Rekomendacje z badania mogą również posłużyć poprawie monitorowania oraz wdrożenia rozwiązań służących wzmacnianiu komplementarności interwencji w ramach POPW, POIR i 5 RPO.

### **Kryteria badania**

Oceny ww. zagadnień należy dokonać stosując kryteria: skuteczności, spójności i trafności.

### **Główne pytania ewaluacyjne/obszary problemowe**

Badanie powinno udzielić odpowiedzi co najmniej na następujące pytania ewaluacyjne:

- W jakim stopniu i zakresie interwencje w ramach I osi priorytetowej POPW są komplementarne między sobą oraz z interwencjami w POIR i w poszczególnych RPO?
- Jakiego rodzaju rozwiązania pozwalają monitorować komplementarność między POPW, POIR i RPO?
- Jakiego rodzaju rozwiązania mogłyby wzmocnić komplementarność między POPW, POIR i RPO w zakresie wsparcia przedsiębiorczości?

### **Ogólny zarys metodologii badania**

#### **Zastosowane podejście metodologiczne**

W ramach badania powinny zostać zastosowane co najmniej następujące metody badawcze:

- analiza danych zastanych (desk research),
- wywiady z przedstawicielami IZ i IP POPW, IZ POIR oraz 5 RPO, GS PW, KM POPW, KM POIR, KM RPO,
- CAWI z przedstawicielami JST, na obszarze których realizowane były projekty,
- analiza przestrzenna z wykorzystaniem narzędzi GIS,
- analiza studium przypadku (case study).

Ponadto w ramach badania odnośnie komplementarności międzyprogramowej należy uwzględnić:

- komplementarność terytorialną – relację uzupełniania się projektów realizowanych na obszarze województwa,
- komplementarność funkcjonalną – relację przedmiotowego uzupełniania się projektów,
- komplementarność historyczną – relację między projektami przedstawioną w czasie, na przestrzeni lat 2014-2020.

#### **Zakres niezbędnych danych**

Dane:

- IZ/IP POPW (dokumentacja programowa, konkursowa, projektowa),
- IZ/IP 5 RPO (dokumentacja programowa, konkursowa, projektowa),
- IZ/IP POIR (dokumentacja programowa, konkursowa, projektowa),
- badania ewaluacyjne w ww. zakresie przeprowadzone w okresie 2007-2013 i 2014-2020.

<b>Organizacja badania</b>
<b>Termin realizacji badania</b>
IV kw. 2018 r. – II kw. 2019 r.
<b>Szacunkowa kwota badania</b>
200 000 PLN

**16. Ocena komplementarności wsparcia infrastruktury kolejowej w ramach III osi priorytetowej *Ponadregionalna Infrastruktura Kolejowa POPW 2014-2020* z projektami kolejowymi realizowanymi z POIiŚ 2007-2013 i 2014-2020, RPO 2007-2013 i 2014-2020 i Instrumentu „Łącząc Europę” (CEF) w Polsce Wschodniej**

<b>Ogólny opis badania</b>	
<b>Zakres badania (uwzględnienie osi priorytetowych/działań) oraz fundusz</b>	
Badanie będzie dotyczyło III osi priorytetowej w ramach POPW 2014-2020, współfinansowanego z Europejskiego Funduszu Rozwoju Regionalnego.	
Typ badania (wpływu, procesowe)	wpływu/procesowe
Moment przeprowadzenia (ex-ante, on-going, ex-post)	on-going
<b>Cel badania</b>	
Ocena komplementarności przedsięwzięć realizowanych w ramach III osi POPW z projektami infrastruktury kolejowej realizowanymi w ramach POIiŚ, Instrumentu „Łącząc Europę” (CEF) i RPO pięciu województw Polski Wschodniej w kontekście wyzwań budowy zintegrowanej i spójnej sieci kolejowej w Makroregionie Polski Wschodniej, w tym wzajemnego połączenia miast wojewódzkich.	
<b>Uzasadnienie badania</b>	
Zgodnie z zapisami POPW, oś III została zaprojektowana tak, aby stanowiła dodatkowy element wsparcia, wzmacniający efekty działań inwestycyjnych w infrastrukturę kolejową zrealizowanych bądź planowanych do realizacji w ramach POIiŚ 2014-2020. Jednocześnie inwestycje podejmowane w ramach POPW miały być komplementarne z zakresem interwencji RPO województw Polski Wschodniej. W 2019 r., kiedy środki POPW, POIiŚ i 5 RPO na infrastrukturę kolejową będą już prawdopodobnie zakontraktowane, można będzie zweryfikować, czy zakładana komplementarność projektów kolejowych na terenie Polski Wschodniej ma szansę zaistnieć, a ich efekty będą mogły się wzmacniać. Dla uzyskania pełnego obrazu komplementarności projektów kolejowych realizowanych w Polsce Wschodniej, w badaniu zostaną uwzględnione również przedsięwzięcia z perspektywy 2007-2013. Badanie przeprowadzone w 2019 r. będzie odnosiło się do potencjalnych efektów komplementarności i pozwoli wskazać pożądane kierunki interwencji po roku 2020.	
<b>Kryteria badania</b>	
Oceny ww. zagadnień należy dokonać stosując kryteria: trafności i spójności.	
<b>Główne pytania ewaluacyjne/obszary problemowe</b>	
Badanie powinno udzielić odpowiedzi co najmniej na następujące pytania ewaluacyjne:	
<ul style="list-style-type: none"> <li>• W jaki sposób i w jakim stopniu zasada komplementarności została uwzględniona w warstwie programowania/logice interwencji III osi POPW (na poziomie programowania)?</li> <li>• Czy i w jakim stopniu projekty III osi POPW są komplementarne względem projektów kolejowych finansowanych z innych programów (perspektywy finansowe 2007-2013 i 2014-2020)?</li> <li>• Czy i w jakim stopniu projekty III osi POPW są komplementarne względem europejskich i</li> </ul>	

krajowych szlaków transportowych?

- Czy i w jakim stopniu projekty III osi POPW są komplementarne względem siebie?
- Jaki może być wpływ projektów z III osi POPW na zwiększenie kolejowej dostępności komunikacyjnej Makroregionu Polski Wschodniej w kontekście powiązania z projektami kolejowymi realizowanymi z innych programów (stworzenie spójnego systemu kolejowych powiązań komunikacyjnych) ?
- Jaki może być wpływ projektów z III osi POPW na zwiększenie efektów projektów realizowanych z innych programów?
- Jaki jest rozkład przestrzenny projektów komunikacyjnych w Makroregionie Polski Wschodniej i czy występują obszary wymagające zwiększenia interwencji?

### Ogólny zarys metodologii badania

#### Zastosowane podejście metodologiczne

W ramach badania powinny zostać zastosowane co najmniej następujące metody badawcze:

- analiza danych zastanych (desk research),
- analiza porównawcza założeń programowych wpływających na komplementarność pomiędzy PO,
- przegląd wniosków o dofinansowanie wybranych projektów,
- analiza korelacji np. pomiędzy: nakładami a obciążeniem budowanych/modernizowanych ciągów komunikacyjnych, nakładami inwestycyjnymi a stopniem komplementarności ocenionym ekspercko,
- IDI z przedstawicielami właściwych IZ
- IDI z przedstawicielami ministra właściwego ds. transportu,
- IDI z ekspertami w zakresie inwestycji transportowych,
- IDI z przedstawicielami podmiotów realizujących projekty kolejowe w Makroregionie Polski Wschodniej,
- studia przypadków.

#### Zakres niezbędnych danych

Dane:

- dokumenty strategiczne i programowe,
- informacje o projektach (dokumentacja projektowa, SL 2014,
- badania ewaluacyjne w ww. zakresie przeprowadzone w okresie 2004-2018

#### Organizacja badania

#### Termin realizacji badania

II kw. 2019 r. – III kw. 2019 r.

#### Szacunkowa kwota badania

200 000 PLN

## 17. Ewaluacja wpływu infrastruktury transportowej PO RPW 2007-2013 na poprawę dostępności Polski Wschodniej

### Ogólny opis badania

#### Zakres badania (uwzględnienie osi priorytetowych/działań) oraz fundusz

Badanie będzie dotyczyło IV osi priorytetowej realizowanej w ramach PO RPW 2007-2013, współfinansowanego z Europejskiego Funduszu Rozwoju Regionalnego.

Typ badania (wpływu, procesowe)	wpływu
Moment przeprowadzenia (ex-ante, on-going, ex-post)	ex-post

<b>Cel badania</b>
Celem badania będzie ocena wpływu wsparcia w ramach PO RPW 2007-2013 na poprawę dostępności Polski Wschodniej poprzez ocenę efektów realizacji IV osi priorytetowej <i>Infrastruktura Transportowa</i> .
<b>Uzasadnienie badania</b>
Założeniem IV osi priorytetowej PO RPW 2007-2013 była poprawa dostępności i jakości powiązań komunikacyjnych województw Polski Wschodniej poprzez budowę i modernizację odcinków dróg wojewódzkich oraz obwodnic w ciągach dróg krajowych na obszarze Polski Wschodniej. Przewidywanym efektem realizacji osi priorytetowej powinna być poprawa dostępu do krajowego i międzynarodowego układu transportowego, a co za tym idzie do zmniejszenia peryferyjności komunikacyjnej makroregionu. Wnioski z badania zostaną wykorzystane do opracowania wkładu do sprawozdania końcowego z realizacji PO RPW 2007-2013.
<b>Kryteria badania</b>
Oceny ww. zagadnień należy dokonać stosując kryteria: skuteczności, efektywności, użyteczności i trwałości.
<b>Główne pytania ewaluacyjne/obszary problemowe</b>
Badanie powinno udzielić odpowiedzi co najmniej na następujące pytania ewaluacyjne: <ul style="list-style-type: none"> <li>• Jaki jest wpływ projektów transportowych działania IV.1 PO RPW 2007-2013 na dostępność transportową Polski Wschodniej?</li> <li>• Jakie są efekty zrealizowanych projektów transportowych w ramach działania IV.1 PO RPW 2007-2013?</li> <li>• Jaka jest spodziewana trwałość inwestycji wspartych w ramach IV osi priorytetowej?</li> </ul>
<b>Ogólny zarys metodologii badania</b>
<b>Zastosowane podejście metodologiczne</b>
W ramach badania powinny zostać zastosowane co najmniej następujące metody badawcze: <ul style="list-style-type: none"> <li>– analiza danych zastanych (desk research),</li> <li>– badanie ilościowe z udziałem beneficjentów PO RPW 2007-2013,</li> <li>– wywiady IDI z przedstawicielami IP PO RPW,</li> </ul> Badanie obejmie swoim zakresem wszystkie projekty zrealizowane w ramach działania IV.1.
<b>Zakres niezbędnych danych</b>
Dane: <ul style="list-style-type: none"> <li>– IP PO RPW (dokumentacja projektowa, dane pochodzące z monitoringu efektów i trwałości projektów),</li> <li>– IZ PO RPW (dokumentacja programowa),</li> <li>– statystyczne,</li> <li>– badania ewaluacyjne w ww. zakresie przeprowadzone w okresie 2007-2013.</li> </ul>
<b>Organizacja badania</b>
<b>Termin realizacji badania</b>
I - IV kw. 2016 r.
<b>Szacunkowa kwota badania</b>
120 000 PLN

## 18. Ewaluacja wpływu PO RPW 2007-2013 na rozwój przedsiębiorczości w Polsce Wschodniej

<b>Ogólny opis badania</b>
<b>Zakres badania (uwzględnienie osi priorytetowych/działań) oraz fundusz</b>
Badanie będzie dotyczyło I osi priorytetowej w ramach PO RPW 2007-2013, współfinansowanego z Europejskiego Funduszu Rozwoju Regionalnego.

Typ badania (wpływu, procesowe)	wpływu
Moment przeprowadzenia (ex-ante, on-going, ex-post)	ex-post
<b>Cel badania</b>	
Celem badania będzie ocena wpływu PO RPW na rozwój przedsiębiorczości w Polsce Wschodniej poprzez ocenę realizacji celów działań I osi priorytetowej Programu.	
<b>Uzasadnienie badania</b>	
Celem I osi priorytetowej PO RPW 2007-2013 było stymulowanie rozwoju konkurencyjnej gospodarki opartej na wiedzy. Wsparcie udzielone w ramach osi miało stać się impulsem do rozwoju procesów innowacyjnych i poprawy konkurencyjności gospodarki makroregionu. Miało to zostać osiągnięte poprzez wspieranie rozwoju otoczenia biznesu, powiązań kooperacyjnych pomiędzy przedsiębiorstwami, stymulowanie współpracy pomiędzy biznesem i nauką, przygotowywanie terenów pod inwestycje oraz zapewnianie przedsiębiorcom źródeł finansowania. Celem niniejszej ewaluacji będzie sprawdzenie czy powyższy cel został osiągnięty i czy realizacja Programu przyczyniła się do rozwoju przedsiębiorczości w makroregionie Polski Wschodniej. Badanie jest istotne z punktu widzenia specyficznej roli, jaką odgrywa dodatkowe wsparcie dla makroregionu. Wnioski z badania zostaną wykorzystane do opracowania wkładu do sprawozdania końcowego z realizacji PO RPW 2007-2013.	
<b>Kryteria badania</b>	
Oceny ww. zagadnień należy dokonać stosując kryteria: skuteczności, użyteczności i trwałości.	
<b>Główne pytania ewaluacyjne/obszary problemowe</b>	
Badanie powinno udzielić odpowiedzi co najmniej na następujące pytania ewaluacyjne:	
<ul style="list-style-type: none"> <li>• Jaki wpływ na rozwój innowacyjności przedsiębiorstw w Polsce Wschodniej miały projekty I osi PO RPW?</li> <li>• Czy realizacja interwencji przyczyniła się do poprawy warunków prowadzenia działalności gospodarczej w makroregionie?</li> <li>• Jakiego rodzaju czynniki zwiększały, a jakie zmniejszały skuteczność wsparcia?</li> <li>• W jakim stopniu uzyskane efekty wsparcia są trwałe?</li> <li>• Jaka była przeżywalność firm wspartych ze środków PO RPW 2007-2013?</li> </ul>	
<b>Ogólny zarys metodologii badania</b>	
<b>Zastosowane podejście metodologiczne</b>	
W ramach badania powinny zostać zastosowane co najmniej następujące metody badawcze: <ul style="list-style-type: none"> <li>– analiza danych zastanych (desk research), w tym w miarę możliwości i dostępności danych z przeprowadzonych badań kontrfaktycznych),</li> <li>– wywiady indywidualne z przedstawicielami IZ PO RPW/IP PO RPW,</li> <li>– wywiady indywidualne z ekspertami w zakresie wsparcia przedsiębiorczości,</li> <li>– badanie ilościowe z udziałem beneficjentów PO RPW 2007-2013.</li> </ul>	
<b>Zakres niezbędnych danych</b>	
Dane: <ul style="list-style-type: none"> <li>– IP PO RPW (dokumentacja projektowa, dane pochodzące z monitoringu efektów i trwałości projektów),</li> <li>– IZ PO RPW (dokumentacja programowa),</li> <li>– statystyczne,</li> <li>– badania ewaluacyjne w ww. zakresie przeprowadzone w okresie 2007-2013.</li> </ul>	
<b>Organizacja badania</b>	
<b>Termin realizacji badania</b>	
II – IV kw. 2016 r.	
<b>Szacunkowa kwota badania</b>	
150 000 PLN	



## 19. Ewaluacja realizacji celu głównego PO RPW 2007-2013<sup>24</sup>

<b>Ogólny opis badania</b>	
<b>Zakres badania (uwzględnienie osi priorytetowych/działań) oraz fundusz</b>	
Badanie będzie dotyczyło wszystkich regionalnych i krajowych programów operacyjnych 2007-2013, współfinansowanych z Europejskiego Funduszu Rozwoju Regionalnego.	
Typ badania (wpływu, procesowe)	wpływu
Moment przeprowadzenia (ex-ante, on-going, ex-post)	ex-post
<b>Cel badania</b>	
Celem badania będzie dokonanie oceny realizacji celu głównego PO RPW 2007-2013 opisanego dwoma wskaźnikami, których wartości docelowe zostały oszacowane za pomocą modelu HERMIN: <ul style="list-style-type: none"><li>– liczba utworzonych miejsc pracy netto,</li><li>– wpływ zaangażowanych środków PO RPW 2007-2013 na wzrost PKB w stosunku do roku bazowego pod kątem osiągnięcia ich wartości docelowych oraz oceny ich wpływu na sytuację w makroregionie Polski Wschodniej.</li></ul>	
<b>Uzasadnienie badania</b>	
Celem głównym PO RPW 2007-2013 jest przyspieszenie tempa rozwoju społeczno-gospodarczego Polski Wschodniej w zgodzie z zasadą zrównoważonego rozwoju. Badanie ma dostarczyć wiedzy na temat stopnia realizacji celów Programu m.in. poprzez weryfikację wartości docelowych wskaźników celu głównego. Wnioski z badania zostaną przedstawione w sprawozdaniu końcowym z realizacji PO RPW 2007-2013 podsumowującym jego efekty wdrażania, zgodnie z art. 67 ust. 1 rozporządzenia Rady (WE) nr 1083/2006.	
<b>Kryteria badania</b>	
Oceny ww. zagadnień należy dokonać stosując kryteria: skuteczności, efektywności i trwałości.	
<b>Główne pytania ewaluacyjne/obszary problemowe</b>	
Badanie powinno udzielić odpowiedzi co najmniej na następujące pytania ewaluacyjne: <ul style="list-style-type: none"><li>• W jakim stopniu projekty realizowane w ramach PO RPW przyczyniły się do realizacji celów programu oraz osiągnięcia zakładanych wartości docelowych wskaźników?</li><li>• Jaki był wpływ PO RPW 2007-2013 na rozwój społeczno-gospodarczy makroregionu Polski Wschodniej?</li><li>• Czy PO RPW 2007-2013 przyczynił się do konwergencji w makroregionie w stosunku do reszty kraju?</li></ul>	
<b>Ogólny zarys metodologii badania</b>	
<b>Zastosowane podejście metodologiczne</b>	
W ramach badania powinny zostać zastosowane co najmniej następujące metody badawcze: <ul style="list-style-type: none"><li>– analiza danych zastanych (desk research),</li><li>– modelowanie ekonometryczne (model HERMIN).</li></ul> Szczegółowe podejście metodologiczne zostanie określone przez KJE.	
<b>Zakres niezbędnych danych</b>	
Dane: <ul style="list-style-type: none"><li>– IZ PO RPW (dokumentacja programowa PO RPW 2007-2013),</li><li>– KSI SIMIK 2007-2013.</li></ul>	
<b>Organizacja badania</b>	
<b>Termin realizacji badania</b>	

<sup>24</sup> KJE zleci horyzontalne badanie dotyczące oszacowania wartości docelowych wskaźników celu głównego dla wszystkich regionalnych i krajowych programów operacyjnych z lat 2007-2013, w tym PO RPW 2007-2013, za pomocą modelu HERMIN.

Termin zostanie określony przez KJE.
<b>Szacunkowa kwota badania</b>
Badanie zostanie opłacone ze środków POPT 2014-2020.

## 20. Ewaluacja ex post działania III.1 PO RPW 2007-2013 *Systemy miejskiego transportu zbiorowego w Polsce Wschodniej*

Ogólny opis badania	
Zakres badania (uwzględnienie osi priorytetowych/działań) oraz fundusz	
Badanie będzie dotyczyło działania III.1 w ramach PO RPW 2007-2013.	
Typ badania (wpływu, procesowe)	wpływu
Moment przeprowadzenia (ex-ante, on-going, ex-post)	ex-post
Cel badania	
Celem badania będzie ocena sytuacji sektora miejskiego transportu zbiorowego na obszarach metropolitalnych ośrodków wojewódzkich Polski Wschodniej poprzez ustalenie wartości wybranych wskaźników związanych ze zbiorowym transportem miejskim po zakończeniu realizacji projektów działania III.1 PO RPW.	
Uzasadnienie badania	
Pomiar sytuacji wyjściowej w zakresie wybranych wskaźników dotyczących zbiorowego transportu miejskiego został dokonany w 2009 r. (w ramach badania <i>Ustalenie sytuacji wyjściowej w odniesieniu do Działania III.1 PO RPW 2007-2013 – systemy miejskiego transportu zbiorowego</i> ) z założeniem powtórzenia go po zakończeniu realizacji projektów realizowanych w ramach działania III.1. Szczegółowo opracowana metodologia pomiaru poszczególnych wskaźników umożliwi powtórzenie badania po zakończeniu realizacji projektów, a następnie porównanie funkcjonowania transportu miejskiego w wybranych miastach przed i po realizacji inwestycji. Wnioski z badania zostaną wykorzystane do opracowania wkładu do sprawozdania końcowego z realizacji PO RPW 2007-2013.	
Kryteria badania	
Oceny ww. zagadnień należy dokonać stosując kryteria: trwałości, skuteczności, efektywności i użyteczności.	
Główne pytania ewaluacyjne/obszary problemowe	
Badanie powinno udzielić odpowiedzi co najmniej na następujące pytania ewaluacyjne: <ul style="list-style-type: none"> <li>• Jak zmieniła się sytuacja mobilności mieszkańców po zakończeniu realizacji projektów w stosunku do sytuacji wyjściowej z 2009 r.?</li> <li>• Jak postrzegana jest funkcjonalności transportu miejskiego w pięciu miastach wojewódzkich Polski Wschodniej po zakończeniu projektów PO RPW 2007-2013?</li> <li>• Jak zmieniła się efektywność ekonomiczna systemów miejskiego transportu zbiorowego ośrodków wojewódzkich PW w związku z zakończeniem projektów PO RPW 2007-2013?</li> </ul>	
Ogólny zarys metodologii badania	
Zastosowane podejście metodologiczne	
W ramach badania powinny zostać zastosowane co najmniej następujące metody badawcze: <ul style="list-style-type: none"> <li>– analiza danych zastanych (desk research),</li> <li>– analiza danych statystycznych,</li> <li>– wywiady telefoniczne CATI z mieszkańcami pięciu miast wojewódzkich Polski Wschodniej,</li> <li>– wywiady przeprowadzane przez ankietera PAPI z kierowcami pojazdów,</li> <li>– wywiady IDI z przedstawicielami Zarządów Transportu Miejskiego lub Departamentów Transportu w pięciu Urzędach Miast wojewódzkich Polski Wschodniej,</li> <li>– wywiady IDI z przedstawicielami IP PO RPW.</li> </ul>	

Do każdego z obszarów w badaniu sytuacji wyjściowej przyporządkowany został zestaw wskaźników pozwalający na przedstawienie sytuacji w dziedzinie transportu zbiorowego miast wojewódzkich Polski Wschodniej. Badanie obejmie projekty transportu miejskiego zrealizowane w pięciu miastach wojewódzkich Polski Wschodniej (Białystok, Kielce, Lublin, Olsztyn i Rzeszów).

#### **Zakres niezbędnych danych**

Dane:

- IP PO RPW (dokumentacja projektowa, z monitoringu efektów i trwałości projektów),
- IZ PO RPW (dokumentacja programowa),
- dane statystyczne,
- badania ewaluacyjne w ww. zakresie przeprowadzone w okresie 2007-2013.

#### **Organizacja badania**

#### **Termin realizacji badania**

II kw. 2016 r. – I kw. 2017 r.

#### **Szacunkowa kwota badania**

110 000 PLN

### **21. Cykliczna ocena trwałości i efektów osiągniętych po zakończeniu realizacji projektu w ramach PO RPW 2007-2013**

#### **Ogólny opis badania**

#### **Zakres badania (uwzględnienie osi priorytetowych/działań) oraz fundusz**

Badanie dotyczy osi I-V PO RPW 2007-2013, współfinansowanego z Europejskiego Funduszu Rozwoju Regionalnego.

Typ badania (wpływu, procesowe)	wpływu
---------------------------------	--------

Moment przeprowadzenia (ex-ante, on-going, ex-post)	on-going
---	----------

#### **Cel badania**

Celem badania jest dokonywanie cyklicznej oceny trwałości i efektów osiągniętych po zakończeniu realizacji projektów w ramach PO RPW 2007-2013.

#### **Uzasadnienie badania**

Badanie umożliwia pozyskanie informacji na temat efektów i trwałości projektów PO RPW 2007-2013. Zgodnie

z procedurą monitorowania trwałości PO RPW, beneficjenci projektów zakończonych przekazują do IP PO RPW raz na rok informację na temat zachowania trwałości projektu w rozumieniu art. 57 rozporządzenia Rady (WE) nr 1083/2006 oraz zachowania założonych celów projektu, wskaźników oraz warunków, na podstawie których beneficjent otrzymał dofinansowanie.

Informacje uzyskiwane w toku cyklicznej oceny mogą zostać być podstawą do wprowadzenia korekty wniosku o płatność, czy zlecenia kontroli projektu.

#### **Ogólny zarys metodologii badania**

#### **Zastosowane podejście metodologiczne**

Analiza danych zastanych.

#### **Zakres niezbędnych danych**

Badanie realizowane jest z wykorzystaniem platformy informatycznej, służącej do realizacji badań drogą internetową (tzw. CAWI). Beneficjenci wypełniają ankiety, które dotyczą m.in. następujących kwestii: wskazania wartości wskaźników rezultatu osiągniętych na koniec roku, wyjaśnienia ewentualnych rozbieżności między zakładaną a faktycznie osiągniętą wartością wskaźnika rezultatu, wskazania grup docelowych, które skorzystały z realizacji projektu, weryfikacji zachowania celów projektu po zakończeniu, weryfikacji zmiany charakteru własności elementu infrastruktury wytworzonego w ramach projektu

Beneficjenci są zobowiązani do przekazywania ww. ankiet corocznie, począwszy od roku

następującego po roku, w którym projekt został zakończony.
<b>Organizacja badania</b>
<b>Termin realizacji badania</b>
2015-2016 r.
<b>Szacunkowa kwota badania</b>
ewaluacja wewnętrzna IP PO RPW

## 22. Cykliczna ocena realizacji kwestii horyzontalnych w projektach PO RPW 2007-2013 (równość szans, komplementarność, zrównoważony rozwój)

<b>Ogólny opis badania</b>	
<b>Zakres badania (uwzględnienie osi priorytetowych/działań) oraz fundusz</b>	
Badanie dotyczy osi I-IV PO RPW 2007-2013, współfinansowanego z Europejskiego Funduszu Rozwoju Regionalnego.	
Typ badania (wpływu, procesowe)	wpływu
Moment przeprowadzenia (ex-ante, on-going, ex-post)	on-going
<b>Cel badania</b>	
Przygotowanie cyklicznych raportów z realizacji kwestii horyzontalnych w ramach PO RPW 2007-2013 w poszczególnych latach.	
<b>Uzasadnienie badania</b>	
Cykliczna ocena pozwala na uzyskanie wiedzy na temat tego, jak w projektach PO RPW 2007-2013 są wdrażane zasady horyzontalne UE.	
<b>Ogólny zarys metodologii badania</b>	
<b>Zastosowane podejście metodologiczne</b>	
Analiza danych zastanych pozyskiwanych z kwestionariuszy monitorowania zasad horyzontalnych składanych przez beneficjentów PO RPW, którzy w danym półroczu złożyli wnioski o płatność końcową.	
<b>Zakres niezbędnych danych</b>	
Dane pochodzące z kwestionariuszy monitorowania zasad horyzontalnych przedkładanych przez beneficjentów projektów PO RPW 2007-2013.	
<b>Organizacja badania</b>	
<b>Termin realizacji badania</b>	
2015-2016 r.	
<b>Szacunkowa kwota badania</b>	
ewaluacja wewnętrzna IZ PO RPW	

## Załącznik

### Dane teleadresowe instytucji zaangażowanych w proces ewaluacji POPW 2014-2020

<b>Jednostka Ewaluacyjna IZ POPW</b>	Wydział Monitorowania i Ewaluacji Departament Programów Ponadregionalnych Ministerstwo Inwestycji i Rozwoju ul. Wspólna 2/4 00-926 Warszawa	Maria Ślesik <a href="mailto:Maria.Slesik@mr.gov.pl">Maria.Slesik@mr.gov.pl</a> tel. 22 273 81 94  Marta Brzozowska <a href="mailto:Marta.Brzozowska@mr.gov.pl">Marta.Brzozowska@mr.gov.pl</a> tel. 22 273 81 91  Elżbieta Pietraszko <a href="mailto:Elzbieta.Pietraszko@mr.gov.pl">Elzbieta.Pietraszko@mr.gov.pl</a> tel. 22 273 82 27
<b>Jednostka Ewaluacyjna IP POPW (PARP)</b>	Sekcja Monitoringu i Ewaluacji Projektów Innowacyjnych Departament Analiz i Strategii Polska Agencja Rozwoju Przedsiębiorczości ul. Pańska 81/83 00-834 Warszawa	Jacek Pokorski <a href="mailto:Jacek_Pokorski@parp.gov.pl">Jacek_Pokorski@parp.gov.pl</a> tel. 22 432 85 64  Andrzej Jędrzejowski <a href="mailto:Andrzej_Jedrzejowski@parp.gov.pl">Andrzej_Jedrzejowski@parp.gov.pl</a> tel. 22 432 86 40
<b>Jednostka Ewaluacyjna IP POPW (CUPT)</b>	Centrum Unijnych Projektów Transportowych Plac Europejski 00-844 Warszawa	Edyta Boratyńska-Karpiej <a href="mailto:eboratynska-karpiej@cupt.gov.pl">eboratynska-karpiej@cupt.gov.pl</a> tel. 22 375 27 81  Joanna Obarymska-Dzierzgwa <a href="mailto:jobarymska-dzierzgwa@cupt.gov.pl">jobarymska-dzierzgwa@cupt.gov.pl</a> tel. 22 262 20 85  Aleksander Wołowiec <a href="mailto:awolowiec@cupt.gov.pl">awolowiec@cupt.gov.pl</a> tel. 22 262 05 19