

# PROGNOZA ODDZIAŁYWANIA NA ŚRODOWISKO

## PROJEKTU PROGRAMU POLSKA WSCHODNIA+ (*FUNDUSZE EUROPEJSKIE DLA POLSKI WSCHODNIEJ 2021-2027*)



HR EXCELLENCE IN RESEARCH



Rzeczpospolita  
Polska



MINISTERSTWO  
FUNDUSZY I POLITYKI  
REGIONALNEJ

Warszawa, 05.03.2021

Unia Europejska  
Europejski Fundusz  
Rozwoju Regionalnego



# PLAN PREZENTACJI



1. Cel i zakres prognozy OOS
2. Model i metodyka OOS
3. Zawartość prognozy
4. Analiza zgodności projektu PPW+ z innymi dokumentami
5. Wnioski wynikające z diagnozy stanu środowiska
6. Definicje rodzajów oddziaływań
7. Ocena poszczególnych aspektów oddziaływania PPW+ (przykład)
8. Potencjalne oddziaływania skumulowane
9. Oddziaływania transgraniczne
10. Monitoring skutków środowiskowych realizacji Programu
11. Rekomendacje



Rzeczpospolita  
Polska



MINISTERSTWO  
FUNDUSZY I POLITYKI  
REGIONALNEJ

Unia Europejska  
Europejski Fundusz  
Rozwoju Regionalnego



**GiG** Instytut  
Badawczy

# 1. CEL I ZAKRES PROGNOZY OOŚ

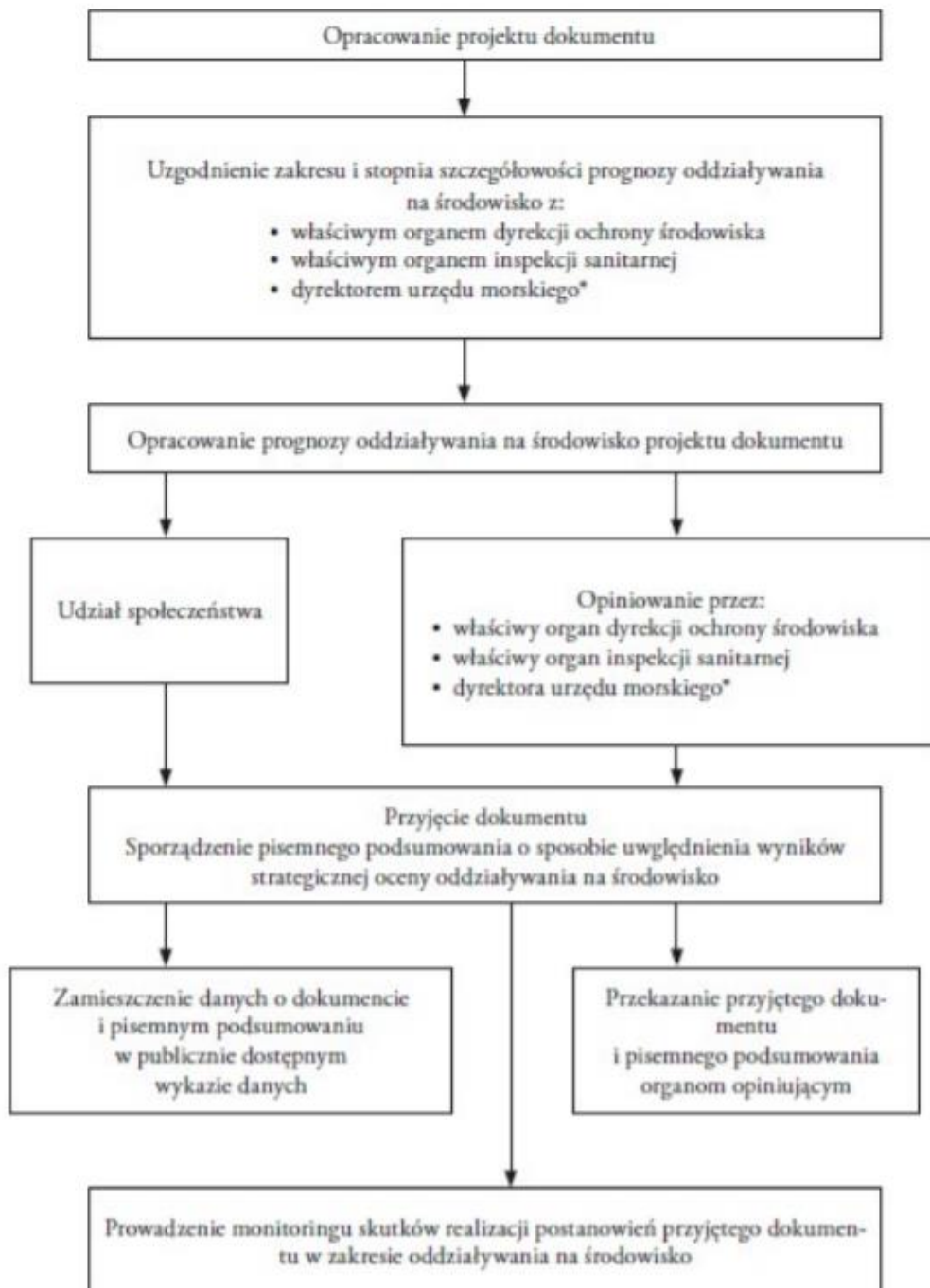
Celem Prognozy jest **ocena potencjalnych i rzeczywistych skutków** oddziaływania realizacji projektu PPW+ na poszczególne komponenty środowiska z uwzględnieniem możliwych wariantów projektu Programu.

Dokonano:

- oceny stanu środowiska w obszarze Polski Wschodniej
- analizy możliwości wystąpienia oddziaływań na poszczególne elementy środowiska, w tym tzw. oddziaływań skumulowanych i możliwego oddziaływania transgranicznego
- zaproponowano rozwiązania mające na celu zapobieganie i ograniczanie negatywnych oddziaływań na środowisko, mogących być rezultatem realizacji projektowanego dokumentu, w tym w szczególności w zakresie potencjalnych skutków dla realizacji celów i przedmiotu ochrony obszaru NATURA 2000 oraz wpływu na integralność tego obszaru.

## 2. MODEL I METODYKA OOŚ

- ustawa z 3 października 2008 r. o udostępnianiu informacji o środowisku i jego ochronie, udziale społeczeństwa w ochronie środowiska oraz o ocenach oddziaływania na środowisko
- opinia Generalnego Dyrektora Ochrony Środowiska (GDOŚ) z dnia 2 marca 2020 r. (DOOŚ-TSOOŚ.411.1.2020.BW)
- pismo Głównego Inspektora Sanitarnego (GIS) z dnia 2 marca 2020 r. (HŚ.NS.530.7.2020)
- **Konsultacje społeczne i opinie organów ochrony środowiska**



## 2. MODEL I METODYKA OOŚ

**Dla przeprowadzenia oceny oddziaływania na środowisko wykorzystano połączenie dwóch modeli metodycznych: brytyjskiego i klasycznego**

Wykorzystano następujące metody i techniki badawcze:

- 1.analizy dokumentów źródłowych i danych zastanych (desk research)
- 2.metoda oceny zespołu ekspertów w postaci panelu
- 3.metody opisowe
- 4.analizy macierzowe,
- 5.analizy statystyczne,
- 6.metody graficzne

### 3. ZAWARTOŚĆ PROGNOZY

1. Cele ochrony środowiska przyjęte na szczeblu międzynarodowym, wspólnotowym i krajowym, istotne z punktu widzenia Prognozy oraz **sposoby, w jakich te cele i inne problemy środowiska zostały uwzględnione** podczas opracowywania dokumentu (rozdział 3),
2. **Stan środowiska** na obszarach objętych przewidywanym znaczącym oddziaływaniem (rozdział 4),
3. **Istniejące problemy ochrony środowiska** związane z dokumentem (rozdziały 4, 5),
4. **Potencjalnych zmiany stanu środowiska** w przypadku braku realizacji projektowanego dokumentu (rozdziały 5, 6),
5. **Możliwe znaczące oddziaływania** na cele i przedmiot ochrony obszaru Natura 2000 oraz na integralność tego obszaru, a także na środowisko, w szczególności zaś na: różnorodność biologiczną, ludzi, zwierzęta, rośliny, wodę, powietrze i klimat, powierzchnię ziemi, krajobraz, zasoby naturalne, zabytki i dobra materialne, z uwzględnieniem zależności pomiędzy komponentami środowiska i oddziaływań na te elementy (rozdziały 5, 6, 7).

## 4. ANALIZA ZGODNOŚCI PROJEKTU PPW+ Z INNYMI DOKUMENTAMI

Analizie poddano zapisy **39 dokumentów**, w tym 13 pozycji o zasięgu międzynarodowym oraz 26 dokumentów stanowiących krajowe programy, plany i strategie

Analiza wykazała, że główne cele środowiskowe PPW+ zmierzające do ograniczenia zanieczyszczeń środowiska naturalnego, **są zgodne z celami środowiskowymi** sformułowanymi zarówno w opracowanych i przyjętych w kraju politykach i strategiach, ale także **spójne** ze strategicznymi dokumentami szczebla międzynarodowego.

**PPW+ uwzględnia bezpośrednio cele UE skoncentrowane na transformacji i rozwoju gospodarczym** (w aspekcie wyrównywania szans dla regionów słabiej rozwiniętych), uwzględniającym założenia tzw. gospodarki o obiegu zamkniętym (GOZ).

Z analiz wynika istnienie powiązań (zależności) pośrednich wynikających z zaleceń Komisji Europejskiej w zakresie wdrażania innowacji środowiskowych (eko-innowacji), w aspekcie ograniczenia emisji gazów cieplarnianych, zanieczyszczeń powietrza oraz adaptacji do zmian klimatu.



# 5. WNIOSKI WYNIKAJĄCE Z DIAGNOZY STANU ŚRODOWISKA

PARKI NARODOWE



REZERWATY



NATURA 2000



PARKI KRAJOBRAZOWE



OBSZARY CHRONIONEGO KRAJOBRAZU



ZESPOŁY PRZYRODNICZO-KRAJOBRAZOWE



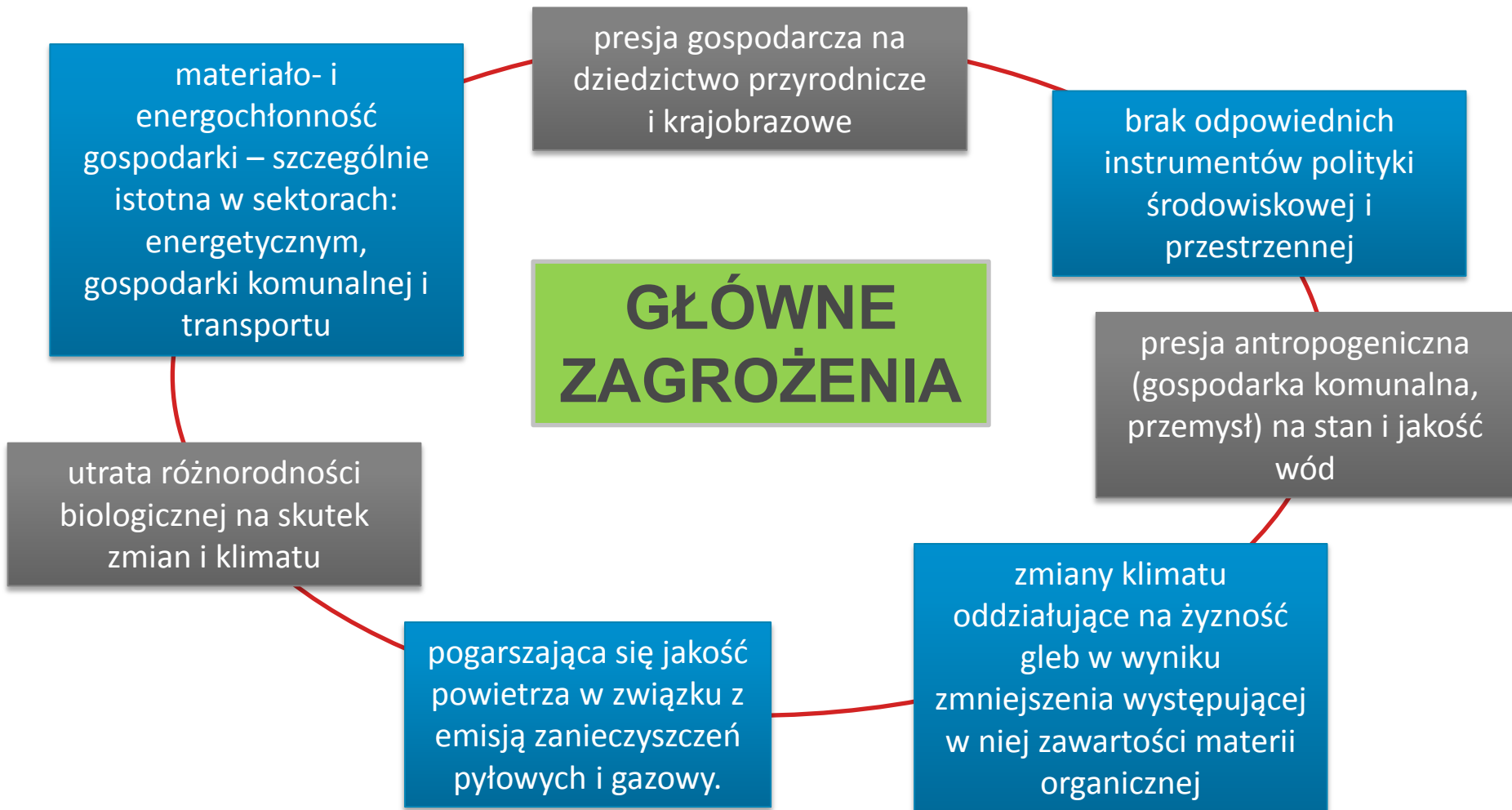
Ocena dotyczyła stanu bieżącego na obszarze województw: **lubelskiego, podkarpackiego, podlaskiego, świętokrzyskiego i warmińsko-mazurskiego oraz regionu mazowieckiego regionalnego**

Uwzględniono: **różnorodność biologiczną, obszary chronione, w tym obszary Natura 2000, wody (jakość i zasoby wód), powietrze, klimat, powierzchnie ziemi (gleby, erozja), krajobraz, zasoby naturalne, zdrowie i jakość życia ludzi oraz zabytki i dobra materialne.**

Uwzględniono także kwestie dotyczące ochrony różnorodności biologicznej w kontekście adaptacji do zmian klimatu.



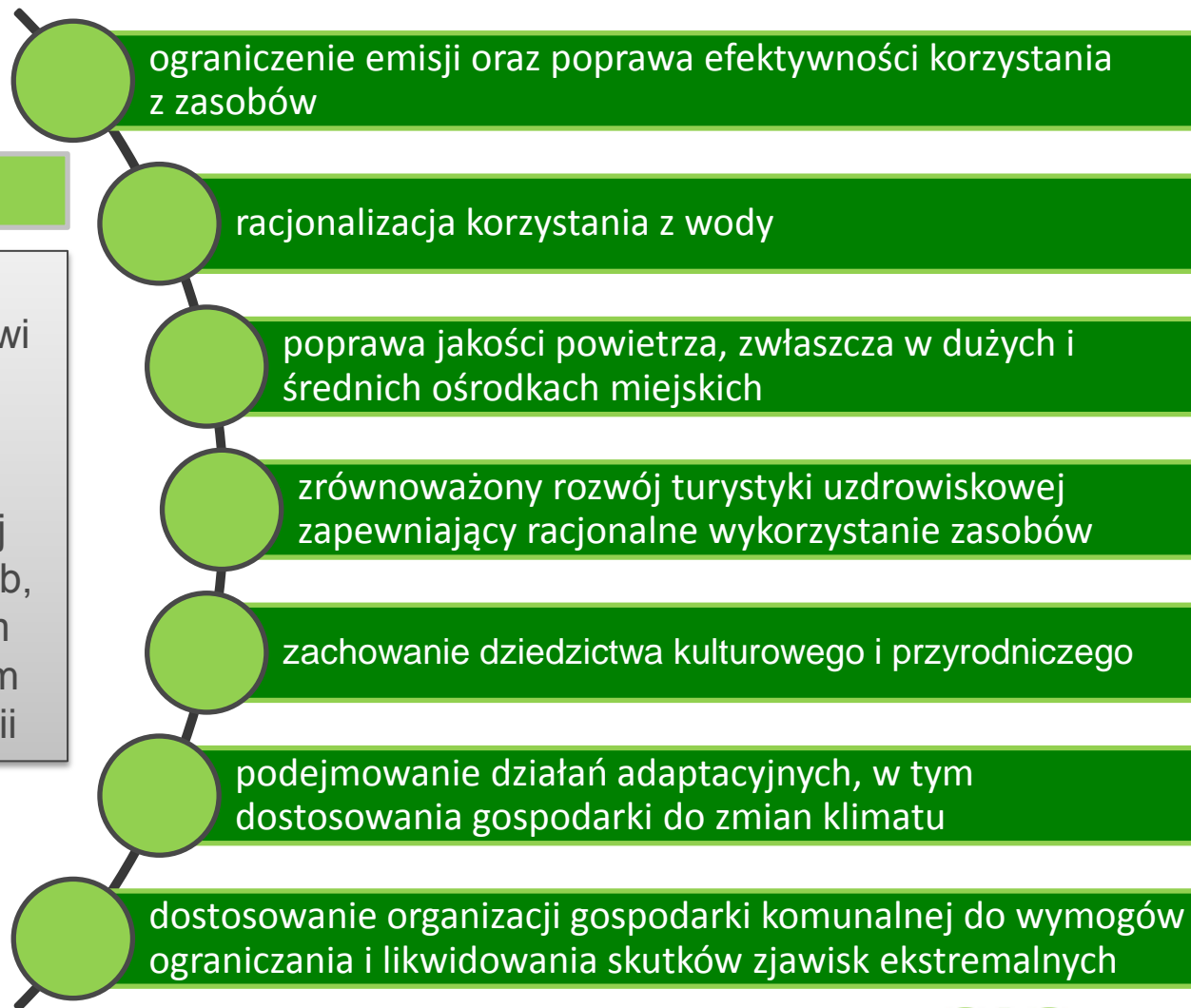
# 5. WNIOSKI WYNIKAJĄCE Z DIAGNOZY STANU ŚRODOWISKA



# 5. WNIOSKI WYNIKAJĄCE Z DIAGNOZY STANU ŚRODOWISKA

## Wyzwania

rozwój przestrzenny i cywilizacyjny, który umożliwi godzenie wzrostu gospodarczego z ochroną zasobów wodnych, różnorodności biologicznej krajobrazowej, zasobów gleb, racjonalnym użytkowaniem kopalin i upowszechnianiem odnawialnych źródeł energii



## 6. DEFINICJE RODZAJÓW ODDZIAŁYWAŃ

### oddziaływania bezpośrednie

– powstają w związku z realizacją i funkcjonowaniem przedsięwzięcia; najczęściej mają miejsce w bezpośrednim otoczeniu przedsięwzięcia, wyznaczonym przez zasięg prowadzonych robót lub rozprzestrzeniania się emisji. Oddziaływanie bezpośrednie jest na ogół odwracalne – zanika po ustąpieniu czynnika – „źródła oddziaływania”.

### oddziaływania pośrednie

– określane są, jako wpływy drugiego, trzeciego stopnia w zależności od tego jak powstają. Zasięg oddziaływania pośredniego może być bardzo rozległy i dotyczyć poza bliskim otoczeniem także obszarów znacznie oddalonych od źródła oddziaływania.

### oddziaływania skumulowane

– to suma skutków realizacji różnych rodzajów działalności i zamierzeń rozpatrywana łącznie, również z oddziaływaniem istniejących wcześniej przedsięwzięć. Sumarycznie mogą powodować one przewidywalne w rozsądny sposób zmiany zachodzące w danym obszarze, w różnej perspektywie czasowej. Na wystąpienie oddziaływania mogą mieć wpływ przedsięwzięcia same w sobie nieznaczące – jednak łącznie i w interakcji z innymi, występując przez pewien okres czasu lub stale, skutkują zmianami w środowisku

# 7. OCENA POSZCZEGÓLNYCH ASPEKTÓW ODDZIAŁYWANIA PPW+ ODDZIAŁYWANIA NA BIORÓŻNORODNOŚĆ

Przykład

## *Oś priorytetowa 1. Przedsiębiorczość i innowacje*

- ➔ **pozytywne, pośrednie** - obejmuje m.in. wprowadzenie w przedsiębiorstwach inteligentnych rozwiązań z zakresu gospodarki obiegu zamkniętego oraz z zakresu automatyzacji i robotyzacji procesów a także pożyczki na rozwój turystyki;
- ➔ **pozytywne, pośrednie, długoterminowe** - efekt realizacji projektów obejmujących kompleksowe wsparcie w zakresie opracowania i wdrożenia nowego modelu biznesowego w MŚP wykorzystującego założenia gospodarki o obiegu zamkniętego.

## *Oś priorytetowa 2 Energia i klimat*

- ➔ **negatywne, bezpośrednie krótkoterminowe** - wynika z budowy nowych lub przebudowy odcinków sieci dystrybucyjnych, inwestycji w tradycyjną infrastrukturę oraz przedsięwzięć towarzyszących;
- ➔ **pozytywne długoterminowe** - zwiększenie odporności miast na zagrożenia związane ze zmianami klimatu oraz utworzenia wysokiej jakości przestrzeni publicznej zachowującej funkcje przyrodnicze, co ma istotne znaczenie w kontekście zdolności do świadczenia usług ekosystemowych na obszarach miejskich (kontekst długoterminowy);
- ➔ ograniczenie emisji dzięki realizowanym projektom w pośredni sposób będzie wpływało pozytywnie na bioróżnorodność. Potencjalne negatywne oddziaływanie może nastąpić podczas budowy nowych i przebudowy odcinków sieci dystrybucyjnych.

# 7. OCENA POSZCZEGÓLNYCH ASPEKTÓW ODDZIAŁYWANIA PPW+ ODDZIAŁYWANIA NA BIORÓŻNORODNOŚĆ

Przykład

## *Oś priorytetowa priorytetowej 3 Spójna sieć transportowa*

- **negatywne, bezpośrednie krótkoterminowe** - na etapie realizacji inwestycji, poprzez zajęcie areалу siedliska pod pas drogowy, przemieszczanie dużych ilości mas ziemnych, składowanie materiałów budowlanych, płoszenie zwierząt, zwiększoną emisję zanieczyszczeń i hałasu. Ponadto wycinanie drzew i krzewów oraz naruszenie reżimu wodnego.
- **negatywne, pośrednie, długoterminowe** - ryzyko kolizji ze zwierzętami oraz możliwość wystąpienia efektu barierowego związanego z pogłębieniem fragmentacji siedlisk, co może utrudniać przemieszczania się gatunków oraz ograniczenie ciągłości korytarzy migracyjnych.

## *Oś priorytetowa 4 Kapitał społeczny, turystyka oraz usługi uzdrowiskowe*

- **negatywne, bezpośrednie krótkoterminowe** - wynikające z realizacji robót budowlanych i modernizacji obiektów/miejsc znajdujących się na szlaku, budowy lub modernizacji infrastruktury i wyposażenia podmiotów świadczących kompleksowe usługi sanatoryjne uzdrowiskowe oraz SPA, realizacji inwestycji polegających na odnowie lub zaadaptowaniu budynków, lokali, przestrzeni zewnętrznych z przeznaczeniem do pełnienia funkcji aktywizujących lokalne społeczności i wspierających rozwój kapitału społecznego, kompleksowej projekty odnowy infrastruktury i przestrzeni miejskiej

## 8. POTENCJALNE ODDZIAŁYWANIA SKUMULOWANE

Ocena skumulowanych oddziaływań została przeprowadzona z uwzględnieniem:

- dodatkowych środków mających na celu zapobieganie, zminimalizowanie i kompensację oddziaływań poszczególnych projektów zaproponowanych w dokumencie,
- środków, które zapewniają pozytywne skutki, rekompensujące ogólne negatywne oddziaływania ocenianego projektu, celu lub wskaźnika ochrony środowiska,
- zmian lub rozwiązań w zakresie realizacji Programu, które będą wprowadzane podczas jego ewaluacji.

Przy zachowaniu ostrożności i uwzględnieniu zasad zrównoważonego rozwoju w wyborze realizowanych projektów / przedsięwzięć, ich **realizacja w większości będzie miała pozytywny wpływ na środowisko.**

Zastosowanie zaproponowanych **rozwiązań minimalizujących** pozwoli na **uniknięcie** większości spośród możliwych oddziaływań negatywnych oraz na **zminimalizowanie** tych, które mimo wszystko się pojawią.

**Przy spełnieniu tych warunków wystąpienie zjawiska kumulacji przestrzennej i czasowej oddziaływań negatywnych lub ich synergii będzie bardzo mało prawdopodobne.**

## 8. POTENCJALNE ODDZIAŁYWANIA SKUMULOWANE

Analiza prognoz oddziaływania na środowisko innych programów ponadregionalnych i regionalnych planowanych do realizacji w perspektywie 2021 – 2027 wskazuje, na potencjalne kumulowanie oddziaływań z planowanymi w PPW+ może mieć miejsce (szczególnie **sektor transportu**).

Kumulacja negatywnych oddziaływań PPW+ z oddziaływaniami ze strony innych programów może wystąpić w dwóch skalach:

- **skala bezpośrednich oddziaływań ze strony przedsięwzięć inwestycyjnych**, gdy w grę wchodzi realizacja przedsięwzięć bezpośrednio oddziałujących na środowisko w tym samym miejscu i w tym samym czasie; oddziaływania te mogą być związane głównie z etapem realizacji inwestycji

może mieć miejsce w sytuacji, jeśli błędy wystąpią jedynie podczas realizacji innych programów, a nie działań PPW+.

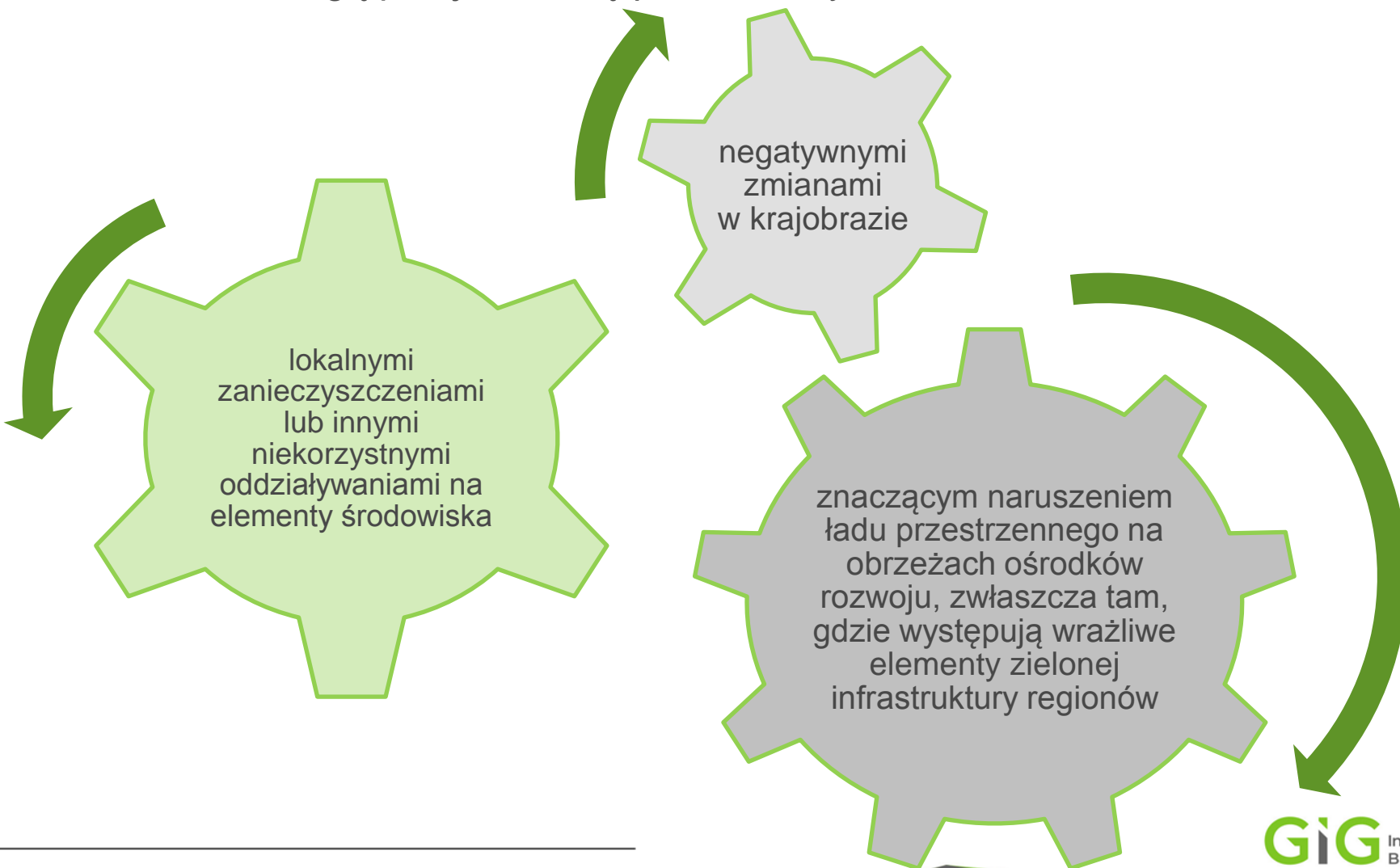
- **skala oddziaływań na poziomie skutków realizacji programu**

może mieć miejsce podczas wdrożenia PPW+ jeśli nie zostaną odpowiednio dobrane oraz zastosowane środowiskowe kryteria wyboru przedsięwzięć lub zaniedbane zostaną rozwiązania minimalizujące.

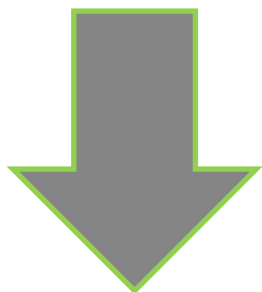


## 8. POTENCJALNE ODDZIAŁYWANIA SKUMULOWANE

W przypadku niespełnienia przedstawionych założeń oddziaływania skumulowane mogą przejawiać się przede wszystkim:

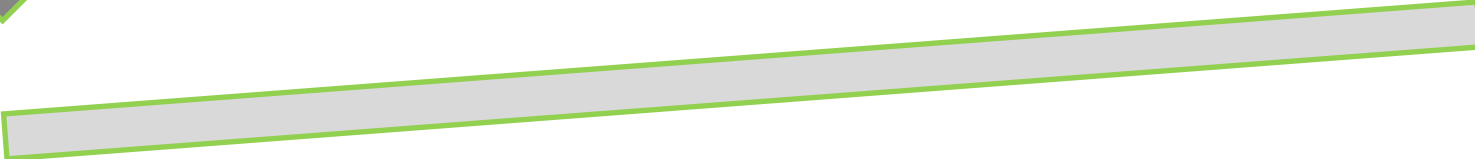


# 9. ODDZIAŁYWANIA TRANSGRANICZNE




Niektóre z planowanych przedsięwzięć mogą wiązać się z oddziaływaniem na wrażliwe tereny przygraniczne → **mogą wymagać wdrożenia procedury oceny oddziaływania transgranicznego.**

Prawdopodobieństwo wystąpienia takich oddziaływań zależeć będzie od lokalizacji, natury i skali planowanych przedsięwzięć.



Przedsięwzięcia zaplanowane w ramach PPW+ będą realizowane między innymi w miastach średnich tracących funkcje społeczno-gospodarcze, stolicach województw, za wyjątkiem Warszawy, w miejskich obszarach funkcjonalnych stolic PW, w miastach uzdrowiskowych oraz mniejszych miejscowościach (zwłaszcza projekty w zakresie przedsiębiorczości czy turystyki).

Ich oddalenie od granicy Polski jest na tyle duże, że ryzyko przemieszczenia się emisji zanieczyszczeń poza granice Polski można uznać za pomijalne.



**Brak jest podstaw do jednoznacznej identyfikacji ryzyka wystąpienia znaczących negatywnych oddziaływań na kraje sąsiednie, które implikowałyby konieczność przeprowadzania dla niego tzw. postępowania w sprawie transgranicznego oddziaływania na środowisko.**

# 10. MONITORING SKUTKÓW ŚRODOWISKOWYCH REALIZACJI PROGRAMU

**Proponowane dodatkowe wskaźniki do zastosowania w celu monitorowania skutków realizacji PPW+ w odniesieniu do aspektów środowiskowych**

## Przedsiębiorczość i innowacje

- Liczba projektów B+R dotyczących przeciwdziałania zmianom klimatu
- Przedsiębiorstwa objęte wsparciem dla rozwoju gospodarki neutralnej klimatycznie
- Przedsiębiorstwa objęte wsparciem dla rozwoju gospodarki o obiegu zamkniętym
- MŚP wprowadzające innowacje produktowe lub procesy biznesowe dla rozwoju gospodarki neutralnej klimatycznie
- MŚP wprowadzające innowacje produktowe lub procesy biznesowe dla rozwoju gospodarki o obiegu zamkniętym

## Energia i klimat

- Ograniczania strat energii w wyniku budowy nowych lub przebudowa odcinków dystrybucyjnych sieci energetycznych
- Powierzchnia nowych obszarów zielonych na obszarach miejskich

# 10. MONITORING SKUTKÓW ŚRODOWISKOWYCH REALIZACJI PROGRAMU

**Proponowane dodatkowe wskaźniki do zastosowania w celu monitorowania skutków realizacji PPW+ w odniesieniu do aspektów środowiskowych**

## Spójna sieć transportowa

- Długość budowanych nowych lub przebudowanych odcinków infrastruktury drogowej, dla której wykorzystano rozwiązania OZE
- Długość budowanych nowych lub przebudowanych odcinków infrastruktury kolejowej, dla której wykorzystano rozwiązania OZE

## Kapitał społeczny, turystyka oraz usługi uzdrowiskowe

- Liczba produktów turystycznych na obszarach objętych prawną ochroną

Dane z systemu monitorowania i sprawozdawczości Programu

# 10. MONITORING SKUTKÓW ŚRODOWISKOWYCH REALIZACJI PROGRAMU

Kryteria wyboru projektu w kwestii zrównoważonego rozwoju

Kryterium	Opis stosowalności	Zakres oceny
<b>Spełnienie zasady zrównoważonego rozwoju</b>	Zasada zrównoważonego rozwoju jest zachowana, jeżeli w ramach projektu zakłada się podejmowanie działań ukierunkowanych na: racjonalne gospodarowanie zasobami, ograniczenie presji na środowisko, uwzględnianie efektów środowiskowych w zarządzaniu, podnoszenie świadomości ekologicznej społeczeństwa.	Deklaracja opisowa
<b>Oświadczenie o spełnienie wymagań w zakresie ochrony środowiska</b>	Zgodność z prawem w zakresie ustaw związanych ze środowiskiem.	Deklaracja opisowa o seplenieniu wymogów ochrony środowiska
<b>Realizacja Strategii Unii Europejskiej Europejski Zielony Ład</b>	Ocena odnosząca się do zgodności z celami Strategii Unii Europejskiej w zakresie przebudowy gospodarki dla osiągnięcia neutralności klimatycznej	Deklaracja opisowa

# 10. MONITORING SKUTKÓW ŚRODOWISKOWYCH REALIZACJI PROGRAMU

Kryteria wyboru projektu w kwestii zrównoważonego rozwoju

Kryterium	Opis stosowalności	Zakres oceny
<b>Realizacja Strategii Unii Europejskiej Europejski Zielony Ład</b>	Ocena odnosząca się do zgodności z celami Strategii Unii Europejskiej w zakresie przebudowy gospodarki dla osiągnięcia neutralności klimatycznej	Deklaracja opisowa
<b>Wpływ projektu na poprawę zdolności do adaptacji do zmian klimatu i reagowania na ryzyko powodziowe</b>	Zdolność do reagowania i adaptacji do zmian klimatu, w tym rozwój błękitno-zielonej infrastruktury, wpływ na ryzyko powodziowe (zgodnie z dyrektywą 2007/60/WE), w tym zgodność z Planem przeciwdziałania skutkom suszy, właściwym Miejskim Planem Adaptacji do Zmian Klimatu	Deklaracja opisowa oraz zaświadczenie Państwowego Gospodarstwa Wodnego Wody Polskie potwierdzające zgodność z celami środowiskowymi określonymi dla jednolitych części wód
<b>Wpływ projektu na obszary Natura 2000 oraz szlaki migracyjne zwierząt</b>	Ocenie podlega wpływ projektu na obszary Natura 2000 oraz szlaki migracyjne zwierząt.	Deklaracja opisowa oraz zaświadczenie/deklaracja organu odpowiedzialnego za monitorowanie obszarów Natura 2000

# 11. REKOMENDACJE OGÓLNE

1. Uwzględnienie w planie ewaluacji badania w zakresie wpływu podejmowanych w PPW+ działań na środowisko.
2. Sprawozdawczość projektowa powinna uwzględniać stałe badanie (ankietowe) dla beneficjentów obejmujące problematykę wpływu na klimat, w tym podejmowanych działań ograniczających wpływ na klimat, w tym adaptacji do zmian klimatu.



## 11. REKOMENDACJE DLA ROZWIĄZAŃ MAJĄCYCH NA CELU ZAPOBIEGANIE, OGRANICZANIE LUB KOMPENSACJĘ PRZYRODNICZĄ NEGATYWNYCH ODDZIAŁYWAŃ NA ŚRODOWISKO

1. Stosowanie we wszystkich planowanych do realizacji przedsięwzięciach ukierunkowanych na rozwój sieci transportowej w Polsce Wschodniej nowoczesnych i efektywnych rozwiązań technicznych i systemowych ochrony środowiska.
2. W raporcie o oddziaływaniu przedsięwzięcia na środowisko dla inwestycji powinny znaleźć się odpowiednie propozycje działań minimalizujących na etapie budowie i eksploatacji inwestycji.
3. Przystąpienie do inwestycji poprzedzone inwentaryzacją przyrodniczych
4. Wybór do realizacji rozwiązań najmniej kolizyjnych dla środowiska, a w przypadku gdy inwestycja dotyczy obiektów istniejących należy dołożyć starań aby ograniczyć do minimum spodziewane negatywne oddziaływania
5. Wprowadzenie systemu monitorowania stanu gatunków i siedlisk będących przedmiotem ochrony w „nowo powstałych” ekosystemach.
6. Przy realizacji inwestycji należy dążyć do jak najwcześniejszego minimalizowania jej potencjalnego negatywnego oddziaływania na środowisko.
7. Upowszechnienie wśród inwestorów i wykonawców przedsięwzięć idei tzw. środowiskowego planu działań.
8. W harmonogramie wydatków i szacunkowych kosztach inwestycji uwzględniać koszty prac przygotowawczych, jak i koszty implementacji środków łagodzących

# 11. REKOMENDACJE DLA ROZWIĄZAŃ MAJĄCYCH NA CELU ADAPTACJĘ I MITYGACJĘ ZMIAN KLIMATU

1. Ograniczania przepustowości ciągów wprowadzających ruch do centrów miast i budowę sieci dobrze skomunikowanych parkingów buforowych.
2. Wprowadzania preferencji oraz zachęt dla transportu zbiorowego, w tym inwestycji w komunikację miejską.
3. Preferowanie ekomobilności, wytyczanie dróg dla rowerów, stosowania rozwiązań sprzyjających wygodnemu przemieszczaniu się pieszych, rowerzystów i pojazdów komunikacji miejskiej.
4. Wybór materiałów konstrukcyjnych odpornych na erozję wodną i wietrzną;
5. Profilowanie dróg w sposób umożliwiający szybkie ich odwodnienie podczas intensywnych lub długotrwałych opadów oraz burz.
6. Budowanie zbiorników retencyjnych gromadzących wody opadowe z powierzchni uszczelnionych.
7. Wprowadzenie zieleni izolacyjnej, nasadzeń drzew i krzewów.

**Dziękuję za uwagę**

**GiG** Instytut  
Badawczy

